
Fédération Internationale
de Basketball



FIBA

International Basketball
Federation

We Are Basketball

Oficiálne pravidlá basketbalu 2010

Príručka rozhodcu

Rozhodovanie dvomi osobami

Schválené

Exekutívou FIBA

San Juan, Puerto Rico, 17. apríla 2010

Platné od 1. októbra 2010



Obsah

1	Úvod.....	5
2	Príprava pred stretnutím	6
2.1	Príchod na stretnutie	6
2.2	Stretnutie rozhodcov	7
2.3	Fyzická príprava.....	8
2.4	Povinnosti pred stretnutím	9
3	Začiatok stretnutia.....	13
3.1	Postup pred začiatkom stretnutia	13
3.2	Úvodný rozskok.....	14
3.3	Pohyb rozhodcov	15
4	Postavenie a zodpovednosť rozhodcov	16
4.1	Technika rozhodovania	16
4.2	Rozdelenie zodpovednosti na ihrisku.....	17
4.3	Zadný rozhodca - postavenie a zodpovednosť	18
4.4	Praktické rady zadnému rozhodcovi	23
4.5	Predný rozhodca - postavenie a zodpovednosť	24
4.6	Praktické rady prednému rozhodcovi	29
4.7	Ďalšie praktické rady pre predného a zadného rozhodcu	32
4.8	Pressing – tesná osobná obrana	33
4.9	Vhadzovanie pri pressingu.....	34
4.10	Zdvojenie v obrane	35
5	Lopta v zázemí a vhadzovanie zo zázemia	37
5.1	Zodpovednosť za čiary.....	37
5.2	Vhadzovania	38
5.3	Zariadenie (hodiny)na meranie 24 sekúnd.....	45
5.4	Lopta zahraná do zadnej polovice ihriska družstva.....	46
6	Hod na kôš	47
6.1	Let lopty	47
6.2	Zrážanie hodu na kôš a bránenie hodu na kôš	48
6.3	Pokus o hod na kôš za tri body	49
6.4	Koniec hracieho času na konci štvrtiny alebo predĺženia	52
7	Znamenia rozhodcov a postup	53
7.1	Znamenia	53
7.2	Priestupky	54
7.3	Chyby	55
7.4	Výmena postavenia po chybe	56
7.5	Chyba družstva majúceho loptu pod kontrolou	56
7.6	Chyba a úspešný hod na kôš z hry	58
7.7	Obojstranná chyba	60
7.8	Postavenie rozhodcov po chybe	62
7.9	Obidvaja rozhodcovia odpískajú chybu.....	65
8	Trestné hody	67
8.1	Zadný rozhodca	67
8.2	Predný rozhodca	68
8.3	Trestné hody bez postavenia hráčov okolo územia trestného hodu ..	69
9	Oddychové časy a striedania	70



9.1	Postup pri oddychovom čase	71
9.2	Oddychový čas po dosiahnutom koši z hry	72
9.3	Postup pri striedaní	73
10	Koniec hracieho času.....	74
10.1	Kontrola zápisu o stretnutí.....	74
11	Opakovanie	76
12	Záver.....	77

Príručka rozhodcu

Rozhodovanie dvomi osobami

Ak je v "Príručke rozhodcu" akákoľvek zmienka o trénerovi, hráčovi, rozhodcovi a podobne iba v mužskom rode, nie je zamýšľaná ako diskriminácia a samozrejme platí aj pre ženský rod. Treba tomu rozumieť iba ako o snahu o zjednodušenie.

1 Úvod

Mechanika rozhodovania je systém praktickej pracovnej metódy, ktorá uľahčuje rozhodcom ich úlohu na ihrisku. Jej úlohou je pomôcť rozhodcom zaujať na ihrisku čo najlepšie postavenie a správne rozhodnúť o porušení pravidiel.

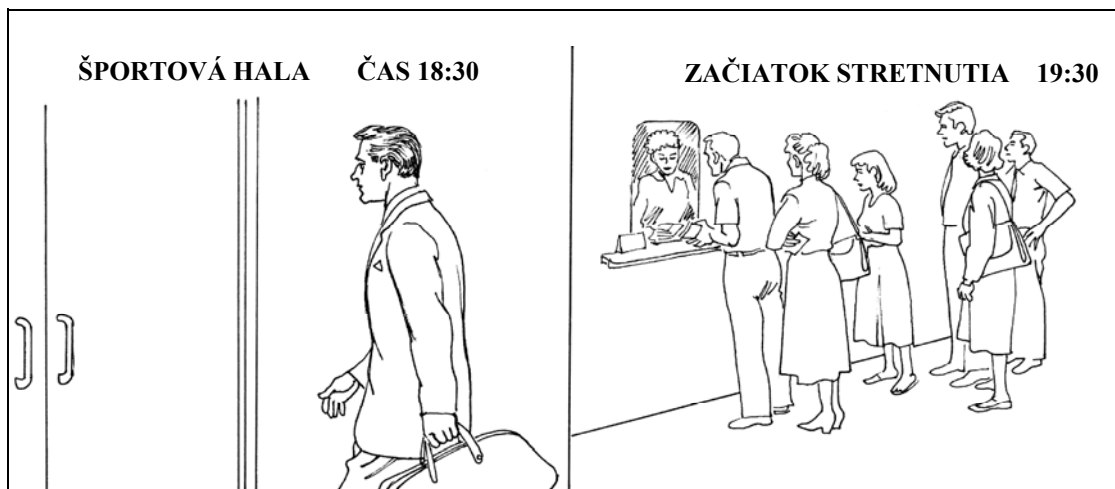
Nevyhnutnou vlastnosťou dobrého rozhodcu je dobrý všeobecný úsudok. Základom dobrého rozhodovania je dokonalá znalosť nielen pravidiel, ale aj ducha hry. Trestaním každého technického porušenia pravidiel, ktoré sa vyskytne, rozhodca môže iba znechutiť divákov, hráčov a trénerov.

Táto príručka má zjednotiť mechaniku rozhodovania a pripravenosť rozhodcov pre moderné stretnutie.

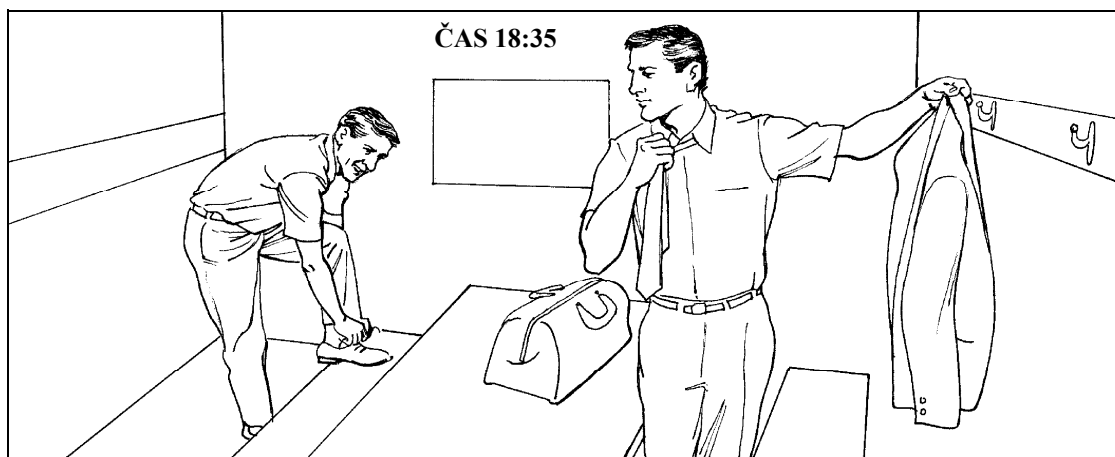
Naším cieľom je jednotnosť a dôslednosť aplikovaná na bohaté skúsenosti rôznych rozhodcovských osobností.

Od rozhodcov sa vyžaduje dodržiavanie základných princípov. Ostatné záleží iba na Vás.

2 Príprava pred stretnutím



Obrázok 1



Obrázok 2

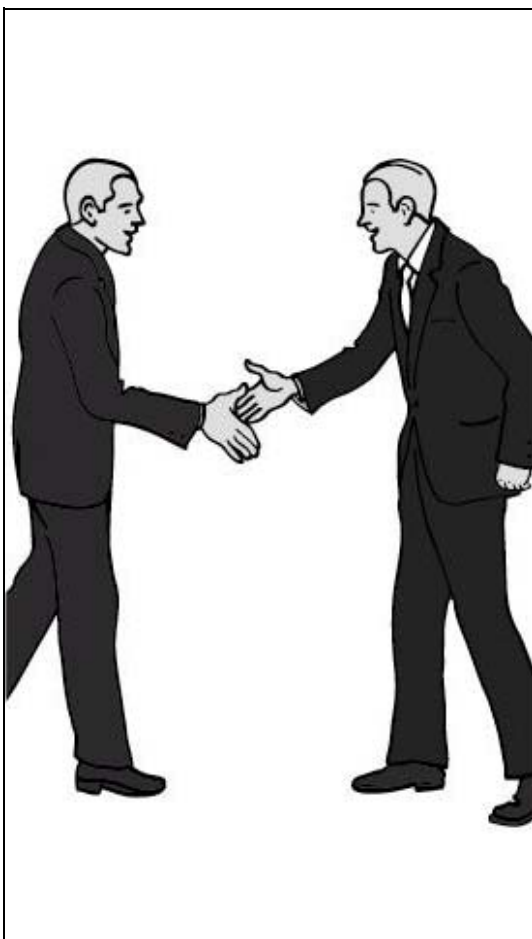
2.1 Príchod na stretnutie

Rozhodcovia si musia naplánovať cestu tak, aby včas prišli na stretnutie. Ak prevláda zlé počasie, musia si vyhradiť dlhší čas na cestovanie, aby nemeškali. Dôrazne sa odporúča príchod do miesta stretnutia najmenej jednu (1) hodinu pred plánovaným začiatkom stretnutia. Rozhodcovia sa majú po príchode zahlásiť organizátorovi súťaže a komisárovi, ak je prítomný.

Na každé stretnutie sa musia čo najlepšie pripraviť, byť v čo najlepšej fyzickej a psychickej kondícii. Majú jesť naposledy najmenej 4 hodiny pred začiatkom stretnutia a musia sa zdržať požívania alkoholu.

Veľmi dôležitý je osobný vzhľad. Rozhodcovia by mali byť naň pyšní a pred stretnutím sa vhodne obliecť. Pre rozhodcov mužského pohlavia sa odporúča oblek (alebo športové sako) a viazanka. Texasky nie sú prípustné. Rozhodcovský dres musí byť v poriadku: čistý a bezchybne vyžehlený.

Chceme, aby naši rozhodcovia vyzerali profesionálne ako na ihrisku, tak aj mimo neho.


Obrázok 3

Obrázok 4

2.2 Stretnutie rozhodcov

Po príchode na miesto stretnutia sa majú obaja rozhodcovia stretnúť a pripraviť sa na úlohu, ktorá ich obidvoch čaká. Sú kolektívom a majú urobiť všetko pre to, aby boli kolektívom jednotným.

Príprava pred stretnutím je veľmi dôležitá.

Treba sa dohodnúť najmä v nasledujúcich bodoch:

Zvláštne situácie: postup pri situácii vedúcej k rozskoku, technická chyba, trestné hody, televízne oddechové časy atď.

Spolupráca a tímová práca, najmä pri súčasnom zapískaní.

Pokus o hod na kôš za tri body.

Cít pre hru.

Princíp výhody/nevýhody.

Postavenie a zodpovednosť pri jednotlivých herných situáciách.

Sledovanie hry mimo loptu.

Zdvojovaná obrana a pressingová obrana.

Koniec hracieho času štvrtiny alebo predĺženia.

Ako zvládnuť problémy, ktoré spôsobili účastníci stretnutia a diváci.

Všeobecná metóda komunikácie:

- medzi rozhodcami
- s pomocnými rozhodcami a komisárom, ak je prítomný.



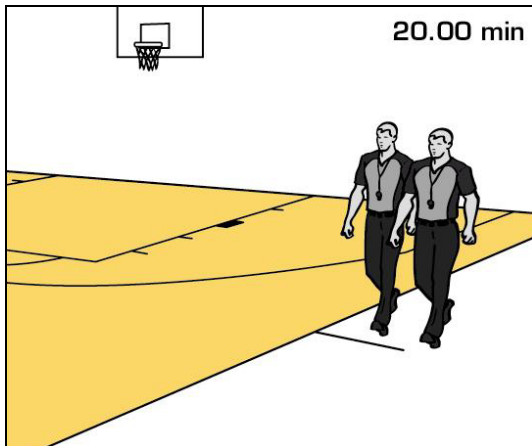
Obrázok 5

2.3 Fyzická príprava

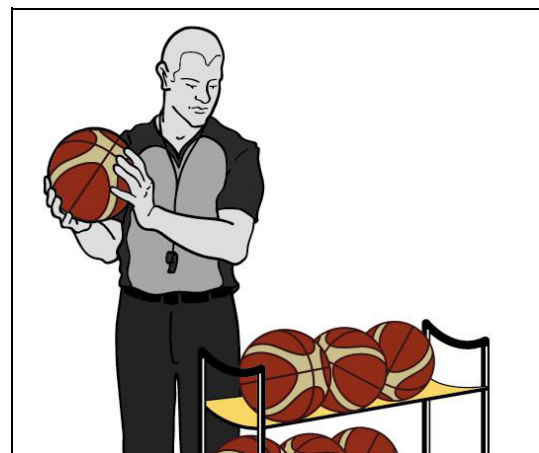
Po prezlečení sa do rozhodcovského oblečenia sa každý rozhodca individuálne pripravuje na stretnutie po mentálnej i fyzickej stránke. Rozhodcovia musia mať na zreteli, že moderná hra, akou basketbal je, vyžaduje prvotriednu fyzickú prípravu nielen od hráčov, ale aj od rozhodcov.

Bez ohľadu na vek a skúsenosť rozhodcu je rozcvička pred stretnutím nevyhnutná. Aby sa zabránilo zraneniu, alebo aspoň aby sa znížilo riziko zranenia, dôrazne odporúčame strečing s množstvom rôznych cvikov. Strečing napomáha rozhodcom byť pripraveným po mentálnej a fyzickej stránke na úlohu, ktorá ich čaká.

Vyžaduje sa vysoký stupeň motivácie a nadšenia. Toto však môže vychádzať iba z rozhodcu samotného.


Obrázok 6

Obrázok 7

Obrázok 8

Obrázok 9

2.4 Povinnosti pred stretnutím

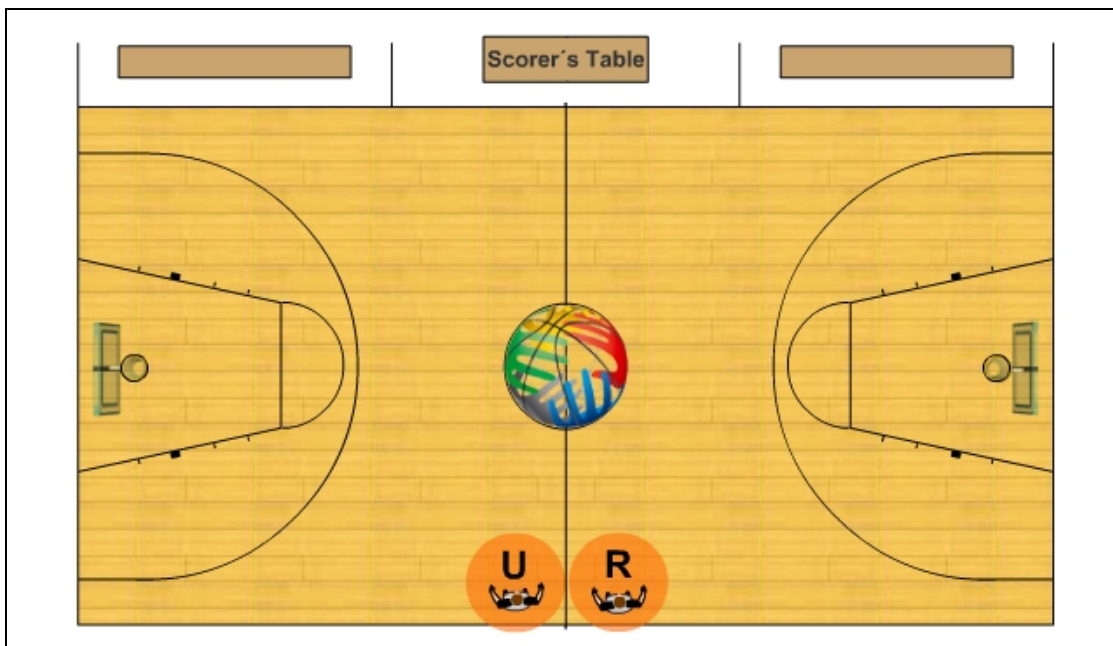
Rozhodcovia musia prísť na ihrisko **najneskôr 20 minút** pred začiatkom stretnutia a nie neskôr ako päť (5) minút pred začiatkom druhého polčasu.

Toto je najkratšia možná doba, ktorá umožňuje prezrieť technické zariadenia, ihrisko a sledovať rozcvičku družstiev.

Prvý rozhodca je schvaľuje ihrisko, hodiny hry a technické zariadenia, vrátane zápisu (t.j. hráčskych licencií, ak nie je prítomný komisár).

Vyberie ako hraciu loptu použitú loptu a zreteľne ju označí. Vybranú hraciu loptu nedostane pred stretnutím žiadne družstvo na rozcvičenie.

Hracia lopta musí byť bezchybná a musí vyhovovať pravidlám.



Obrázok 10

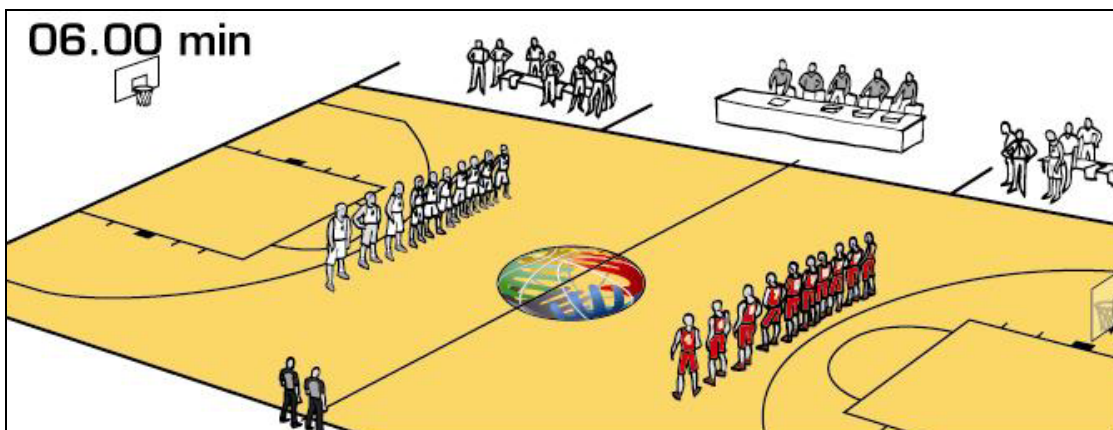


Obrázok 11

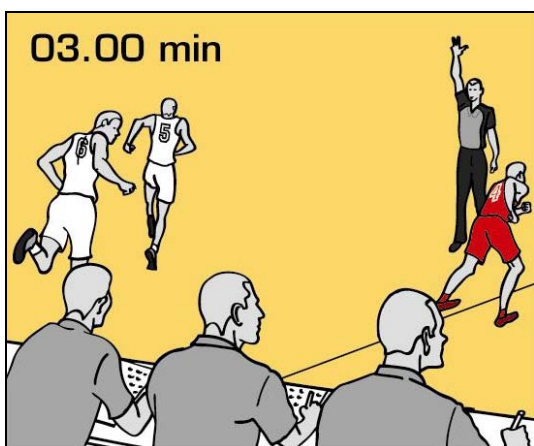
Rozhodcovia zaujmú miesto oproti zapisovateľskému stolíku a pozorne sledujú družstvá pri rozcvičke pred stretnutím a pred druhým polčasom, či sa nedopustia činnosti, ktorá môže viesť k poškodeniu hracieho zariadenia. Pevné uchopenie obruče hráčom, ktoré môže mať za následok poškodenie obruče alebo dosky, sa nesmie tolerovať.

V prípade, že rozhodca spozoruje takéto nešportové správanie, upozorní okamžite trénera previnivšieho sa družstva. Ak sa podobný priestupok zopakuje, rozhodca udelí vinníkovi technickú chybu.

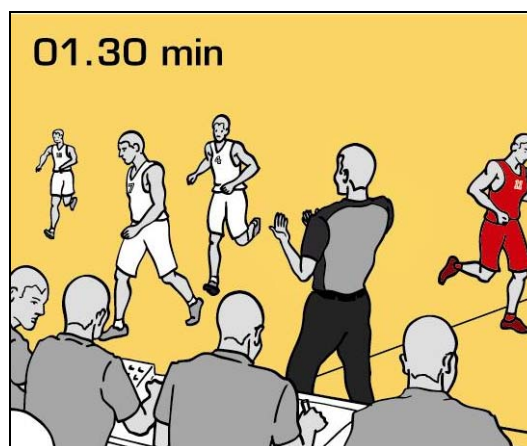
Prvý rozhodca skontroluje, či zapisovateľ správne pripravil oficiálny zápis a presvedčí sa, že **desať minút pred stanoveným začiatkom stretnutia** tréneri svojimi podpismi potvrdili súhlas s menami trénerov, menami a číslami hráčov a označili päť(5) hráčov, ktorí majú začať stretnutie. Prvý rozhodca sa následne vráti do postavenia oproti zapisovateľskému stolíku.



Obrázok 12



Obrázok 13



Obrázok 14

V súčasnosti je zaužívaným zvykom, že pred stretnutím sú divákovi predstavení hráči, tréneri a rozhodcovia.

V prípade predstavenia sa odporúča, aby sa začalo 6 minút pred začiatkom stretnutia. Vtedy rozhodcovia zaujmú postavenie pri zapisovateľskom stolíku. Prvý rozhodca zapíska, aby upozornil hráčov, že rozcvička sa skončila. Hráči sa musia vrátiť na svoju lavičku družstva.

Ako náhle boli všetci hráči, tréneri a rozhodcovia divákovi predstavení, prvý rozhodca oznámi, že do začiatku stretnutia sú tri minúty. Hráči môžu začať záverečnú časť rozcvičky pred stretnutím (Obrázok 13).

Dve (2) minúty pred začiatkom stretnutia sa obaja rozhodcovia presunú do blízkosti zapisovateľského stolíka

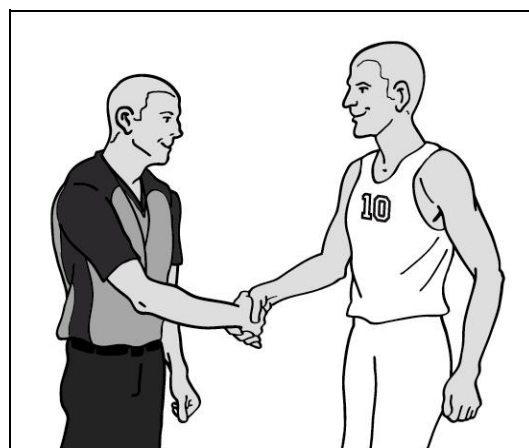
Minútu a tridsať sekúnd pred začiatkom stretnutia, prvý rozhodca zapíska a zabezpečí, aby všetci hráči ukončili rozcvičku a opäť sa vrátili na svoju lavičku družstva (Obrázok 14).



Obrázok 15



Obrázok 16

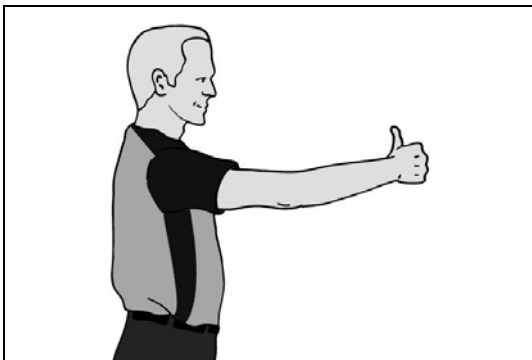


Obrázok 17

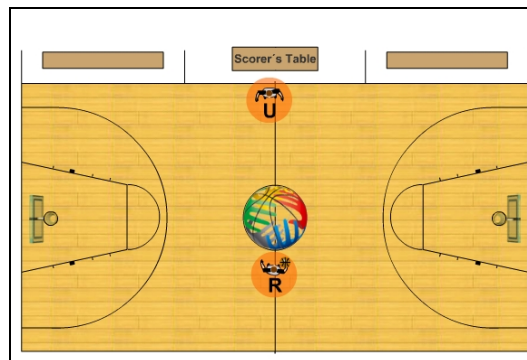
Prvý rozhodca sa presvedčí, či sú všetci pripravení na začiatok stretnutia a či hráči nemajú na sebe žiadnu nedovolenú výstroj.

Prvý rozhodca sa zoznámi s kapitánmi družstiev na ihrisku. Podanie si rúk je bežná prax. Je praktické, zreteľne ukázať oboch kapitánov družstiev na ihrisku svojmu kolegovi.

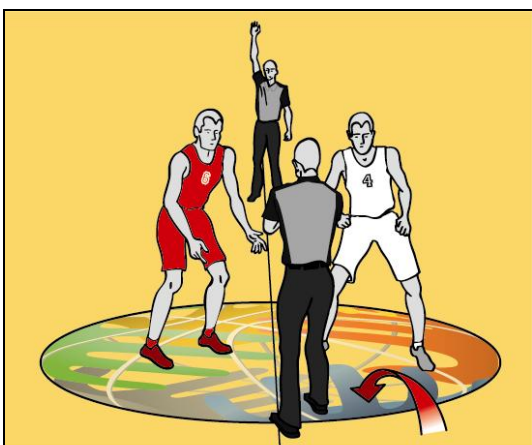
3 Začiatok stretnutia



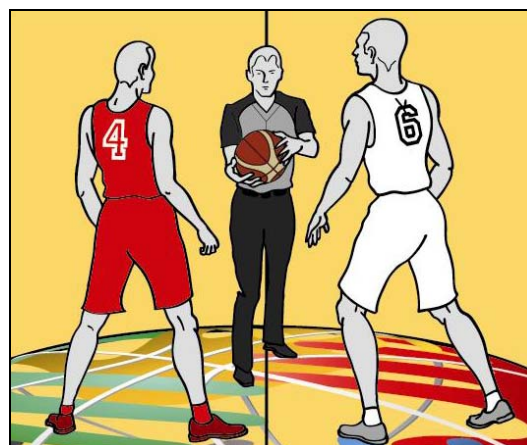
Obrázok 18



Obrázok 19



Obrázok 20



Obrázok 21

3.1 Postup pred začiatkom stretnutia

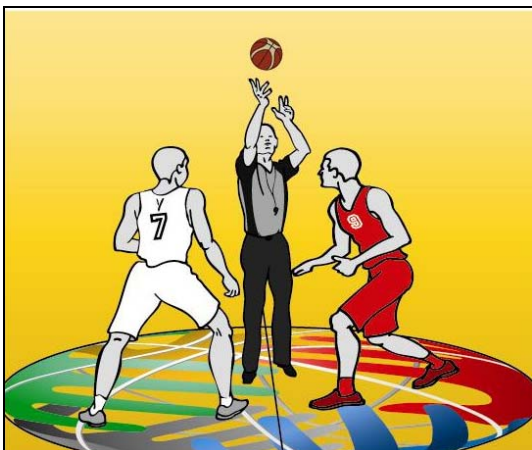
Prvý rozhodca počká s úvodným rozskokom na začiatku prvej štvrtiny alebo pri podávaní lopty na vhadzovanie zo zázemia na začiatku ostatných štvrtín a predĺžení, až kým je úplne presvedčený, že je všetko v poriadku. Spolupracuje so svojim kolegom, ktorý skontroluje, či sú rozhodcovia pri stolíku pripravení. Znameníím "vztýčený palec" sa informujú, že stretnutie môže začať (Obrázok 22).

Na začiatku prvej štvrtiny, druhý rozhodca zaujme miesto neďaleko stredovej čiary, pri postrannej čiare bližšej k zapisovateľskému stolíku. Je voľným rozhodcom. Nie je aktívny pri vykonávaní rozskoku, ale je pripravený pohybovať sa pred hrou, keď loptu niektorý skáčuci hráč odrazí (Obrázok 23 a Obrázok 24).

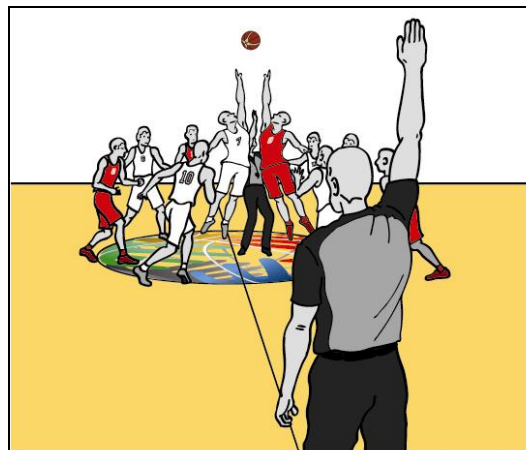
Prvý rozhodca stojí tvárou oproti zapisovateľskému stolíku, pripravený vstúpiť do stredového kruhu a vykonať úvodný rozskok na začiatku prvej štvrtiny.

Pri vhadzovaní lopty zo zázemia na začiatku ostatných štvrtín a prípadných predĺžení, zaujme prvý rozhodca postavenie na predĺženej stredovej čiare oproti zapisovateľskému stolíku, vždy v zadnej polovici družstva, ktoré vhadzuje. Vhadzujúci hráč stojí obkročmo na stredovej čiare. Druhý rozhodca zaujme postavenie na protiahlej postrannej čiare, na predĺženej čiare trestného hodu, v prednej polovici vhadzujúceho družstva, tak aby všetci hráči boli medzi oboma rozhodcami v ich zornom poli (**d'alej len box-in**).

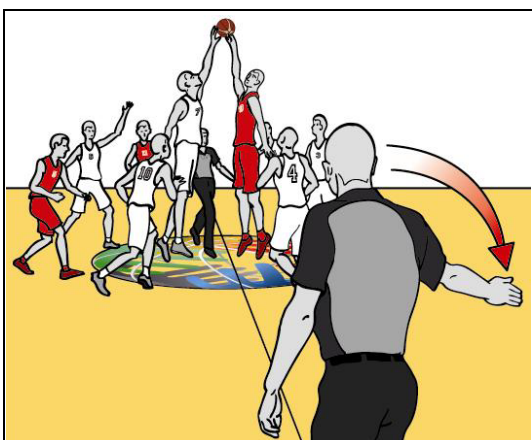
Spôsob pohybu prvého a druhého rozhodcu po vhadzovaní na začiatku štvrtín, s výnimkou prvej, je uvedený v čl. 5.2.



Obrázok 25



Obrázok 26



Obrázok 27



Obrázok 28

3.2 Úvodný rozskok

Pred vyhodením lopty sa musí prvý rozhodca presvedčiť, či obidvaja hráči sú pripravení a majú nohy vnútri kruhu, pričom jedna (1) noha je blízko stredovej čiary.

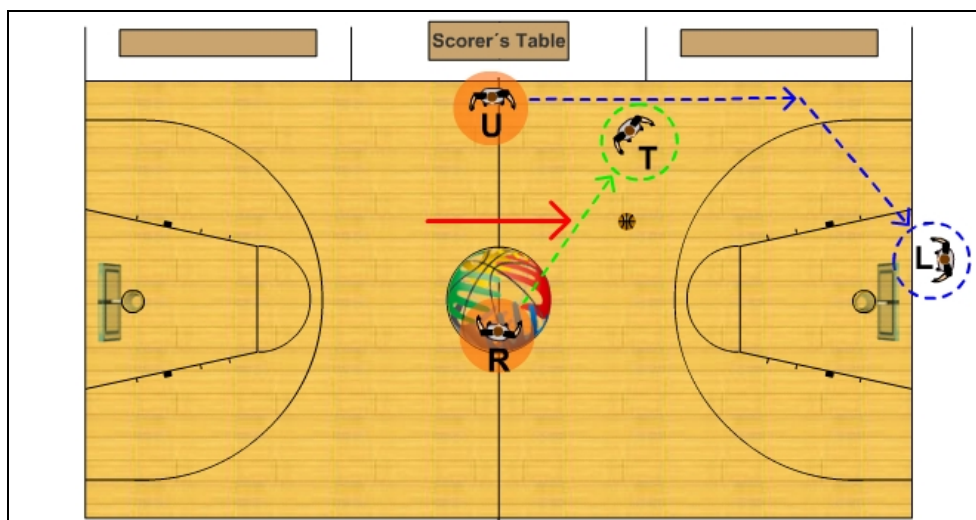
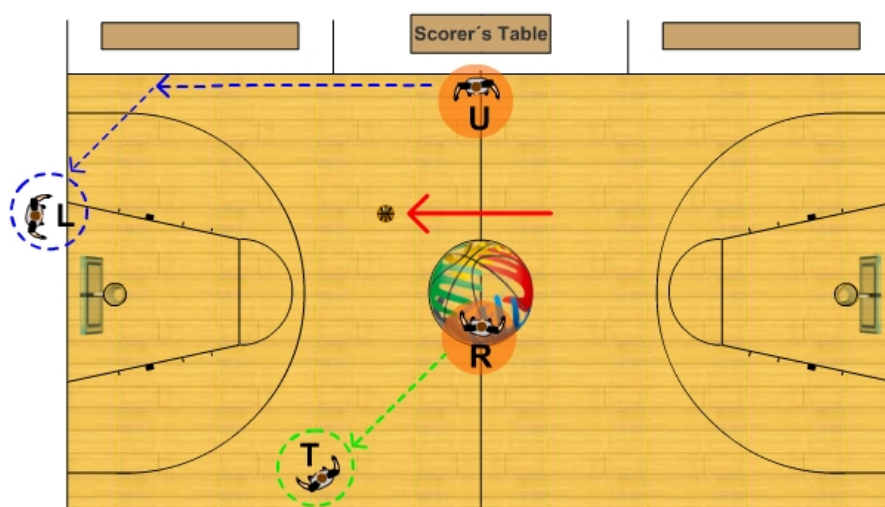
Loptu má vyhodiť kolmo nahor medzi dvoch (2) súperov, a to vyššie, ako ju môže ktorýkoľvek hráč pri výskoku dosiahnuť (Obrázok 29).

Odporúča sa, aby prvý rozhodca ostal po vyhodení lopty stáť a pozorovať, ktorým smerom sa bude hra uberať, až kým hráči neopustia kruh.

Pri vyhodení lopty sa nesmie pokúšať pohnúť dozadu z kruhu, pretože to má vplyv na presnosť hodenia lopty.

Druhý rozhodca musí sledovať, či bol dotyk lopty dovolený, či sa hráč dotkol lopty až po tom, ako dosiahla najvyšší bod, a či pohyb (8) ôsmich neskáčucich hráčov bol v súlade s pravidlami. (Obrázok 30 a Obrázok 31)

Hneď ako sa niektorý hráč lopty prvýkrát dotkol, druhý rozhodca dá pokyn na spustenie hodín hry a pohybuje sa v smere hry pred útokom ako predný rozhodca (Obrázok 32)


Obrázok 33

Obrázok 34

3.3 Pohyb rozhodcov

Keď je lopta odrazená smerom po pravici voľného rozhodcu, pohybuje sa v rovnakom smere, šprintuje, aby sa dostal do pozície pred útokom, a pokračuje v pohybe ku koncovj čiare a zaujme postavenie predného rozhodcu (Obrázok 33)

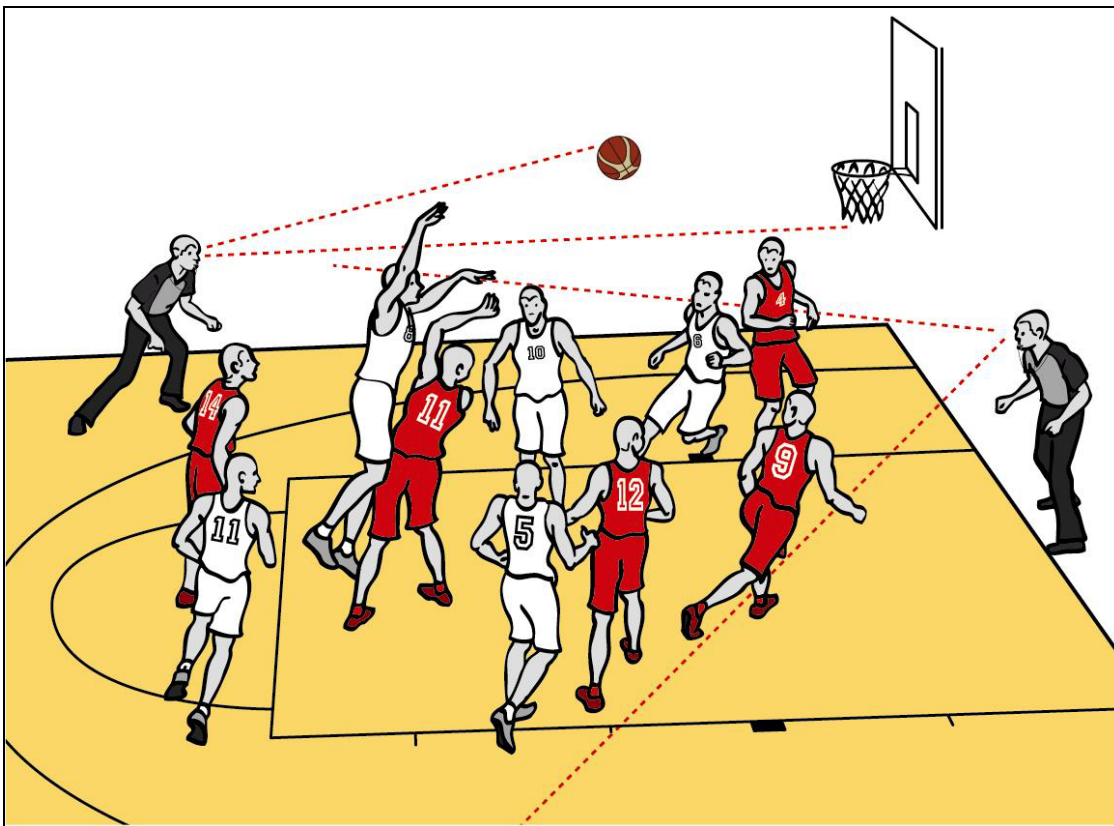
Prvý rozhodca po vykonaní rozskoku ostáva v kruhu a sleduje hru. Keď sa hra presunula mimo strednú časť ihriska, zaujme postavenie predného rozhodcu pri postrannej čiare (Obrázok 26).

Kedykoľvek sa zmení družstvo majúce loptu pod kontrolou a smer hry, rozhodcovia sa musia prispôbiť. Zodpovednosť za čiary ostáva, pričom zadný rozhodca sa stáva novým predným rozhodcom a predný rozhodca novým zadným rozhodcom.

Keď je lopta odrazená po ľavej ruke voľného rozhodcu, musí sa pohybovať dopredu pred hru v rovnakom smere ako lopta a pokračovať v pohybe na koncovú čiaru, zaujmúc postavenie predného rozhodcu (Obrázok 27)

Prvý rozhodca, ktorý vykonal rozskok, ostáva vo svojom postavení. Počká, kým sa miesto okolo neho uvoľní. Prvý rozhodca potom bez toho, aby prekážal hráčom, prejde cez ihrisko k zapisovateľskému stolíku a zaujme postavenie zadného rozhodcu (Obrázok 27).

4 Postavenie a zodpovednosť rozhodcov



Obrázok 35

4.1 Technika rozhodovania

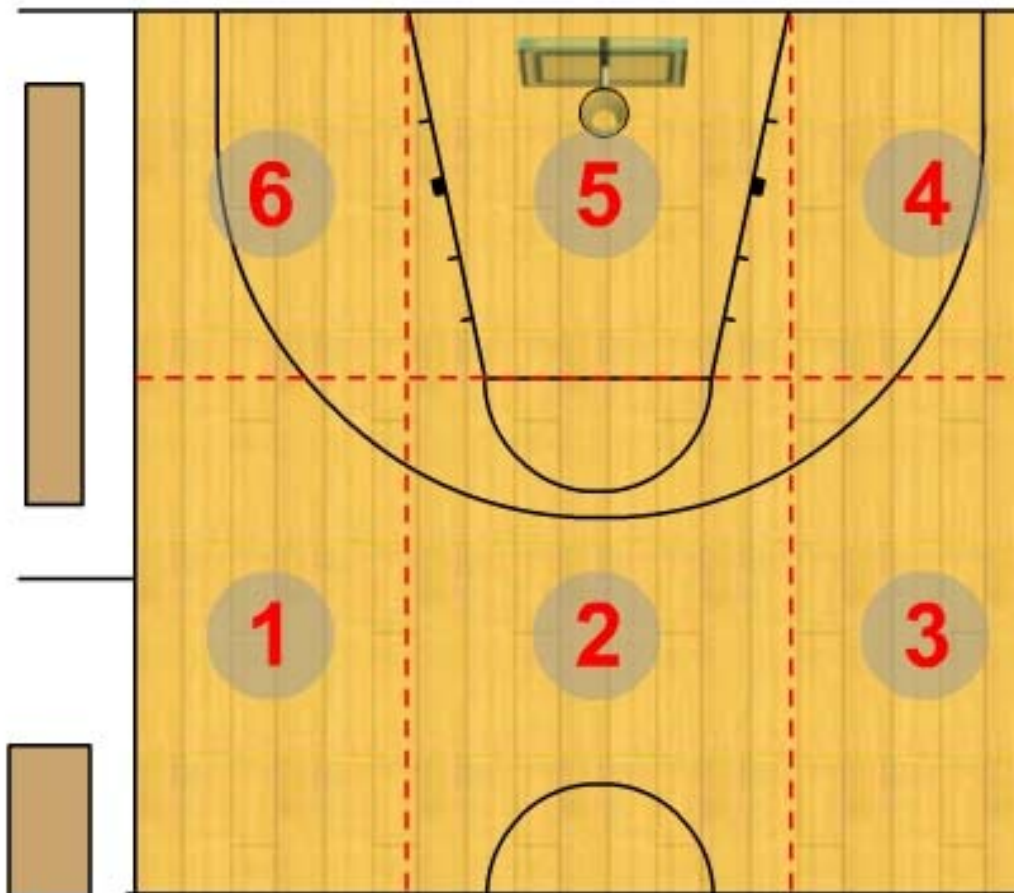
Oči rozhodcov sa musia neustále pohybovať. Rozhodca sa musí snažiť pokryť celé ihrisko a vždy vedieť, kde sa práve nachádza 10 hráčov.

Podľa toho, kde sa nachádza lopta, jeden(1) z rozhodcov musí sledovať hru mimo loptu.

Vedieť, kde sa lopta nachádza, nie je to isté, ako pozerat' na loptu.

Keď obidvaja rozhodcovia súčasne zapískajú, **jeden z nich, ktorý je bližšie k hre, za normálnej situácie rozhodne**. Nadviažte vzájomný vizuálny kontakt. Toto môže pomôcť vylúčiť dve(2) rôzne rozhodnutia. Kedykoľvek obidvaja súčasne zapískate chybu, neurobte okamžité rozhodnutie. Dávajte pozor na kolegu, pretože ten môže rozhodnúť inak.

Pri posudzovaní chýb a priestupkov nie je medzi prvým a druhým rozhodcom rozdiel. Mladší alebo menej skúsený rozhodca má rovnaké práva pri rozhodovaní ako jeho skúsenejší kolega. Spolupráca medzi rozhodcami je základom rozhodovania. Úroveň ich rozhodovanie závisí od ich schopnosti akceptovať zodpovednosť toho druhého.


Obrázok 36

4.2 Rozdelenie zodpovednosti na ihrisku

Moderné rozhodovanie vyžaduje od obidvoch rozhodcov úzku spoluprácu, pričom jeden (1) rozhodca je zodpovedný za hru s loptou a druhý za hru mimo loptu.

Pre správne riadenie stretnutia musia obidvaja rozhodcovia zaujať najlepšie možné postavenie, aby mohli správne posudzovať hru. Používajú pri tom mechaniku rozhodovania obsiahnutú v tejto príručke **ako základný návod**.

Každá polovica ihriska je rozdelená na obdĺžniky, ktoré sú očíslované od 1 po 6 (Obrázok 36).

Najskôr sa zameriame na postavenie zadného rozhodcu vzhľadom na loptu, vysvetlíme, kedy má zodpovednosť za posudzovanie hry s loptou, kedy má zodpovednosť za hru mimo loptu a vysvetlíme techniku rozhodovania.

Potom budeme pokračovať analýzou postavenia predného rozhodcu a jeho zodpovednosťou.

Posledná časť rozoberie prácu obidvoch rozhodcov, ich zodpovednosť za hru a povinnosti.

4.3 Zadný rozhodca - postavenie a zodpovednosť

Za normálnych podmienok sa zadný rozhodca pohybuje za loptou vľavo od nej približne vo vzdialenosti 3 – 5m.

Obrázok 37 a Obrázok 38- lopta sa nachádza v obdĺžniku 1. Zadný rozhodca je zodpovedný za hru s loptou, najmä ak hráč dribluje, hádže na kôš alebo prihráva loptu a bráni ho jeden alebo viac obrancov. Keď je lopta v tejto časti ihriska, zadný rozhodca má hlavnú zodpovednosť za hru pri lopte.

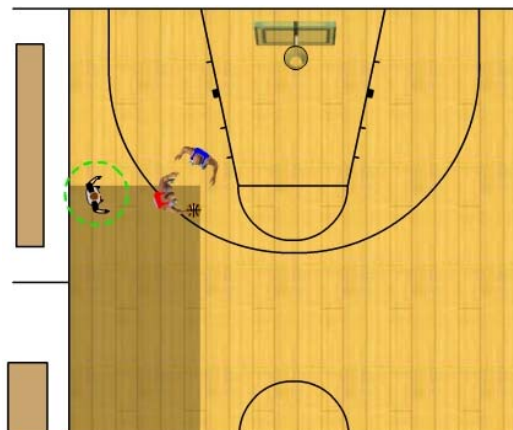
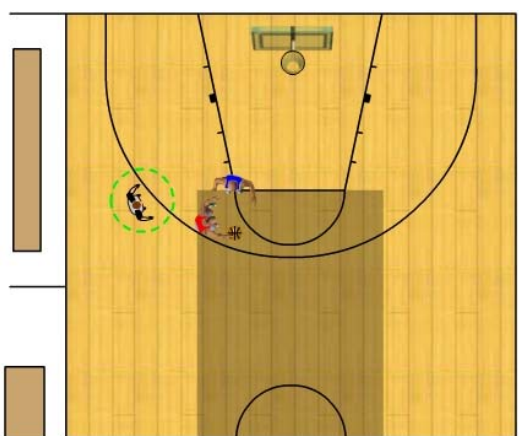
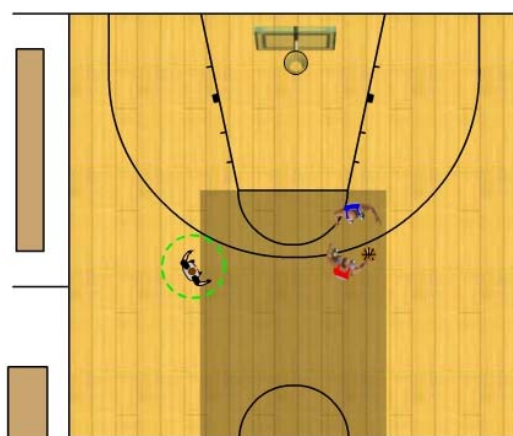
Obrázok 39 a Obrázok 40- lopta sa nachádza v obdĺžniku 2, zadný rozhodca je opäť zodpovedný za hru s loptou.

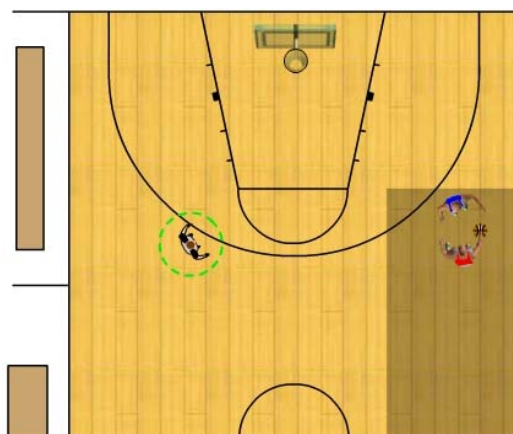
Obrázok 41 - lopta sa nachádza v obdĺžniku 3, ďaleko po pravici zadného rozhodcu. Má priamu zodpovednosť za hru s loptou. V tomto prípade musí zaujať čo najlepšie postavenie, z ktorého môže hru správne posúdiť a môže v prípade nutnosti rozhodnúť o lopte v zázemí pri postrannej čiare po jeho pravici.

Obrázok 42 - lopta sa nachádza v obdĺžniku 3, blízko čiary trojbodového územia. Vo väčšine prípadov lopta prejde do obdĺžnikov 4 alebo 5 pri hode na kôš, prihrávke alebo driblingu. **Predvídajúc situáciu, zadný rozhodca musí byť pripravený pohnúť sa doľava, aby mohol sledovať hru mimo loptu.**

Niekedy bude potrebovať pomoc predného rozhodcu pri posudzovaní hodu na kôš za tri body, najmä keď mu vo výhlade bránia brániaci hráči. Ak nastane pokus o hod na kôš z hry za tri body hráčom stojacim po oboch stranách predĺženej čiary trestného hodu, (t.j. obdĺžnik 3 a 4), zodpovednosť za tento pokus má na zadný rozhodcova.

Zadný rozhodca nemá hlavnú zodpovednosť za koncovú alebo postrannú čiaru po svojej pravici, ale sú situácie, keď sa od neho vyžaduje, aby pomohol svojmu kolegovi pri rozhodnutí, keď sa lopta dostane do zázemia.


Obrázok 37

Obrázok 38

Obrázok 39

Obrázok 40

Obrázok 41

Obrázok 42

Postavenie zadného rozhodcu

Ak sa nachádza lopta v obdĺžniku 4, v rohu ihriska najviac vzdialenom po jeho pravej ruke (Obrázok 43 and Obrázok 44), nachádzajúcom sa medzi predĺženou čiarou trestného hodu a koncovou čiarou, zadný rozhodca nemá žiadnu zodpovednosť za loptu a hru s loptou.

Jeho hlavnou úlohou je sledovať hru mimo loptu.

Jeho hlavnou zodpovednosťou je oblasť v postavení podkošových hráčov na slabšej strane (strana bez lopty), pričom dáva pozor hlavne na možné nedovolené clony.

Najdôležitejším princípom postavenia zadného rozhodcu je, že musí postúpiť dopredu približne na úroveň predĺženej čiary trestného hodu, kedykoľvek sa lopta presunie dopredu ku košu alebo koncovej čiare pri prihrávke, driblingu alebo pri hode na kôš a tak lepšie sledovať priestor medzi hráčmi.

Obrázok 45 a Obrázok 46, - lopta sa nachádza vo vymedzenom území (obdĺžnik 5). Toto je jediný prípad, keď obidvaja rozhodcovia sledujú hru s loptou, najmä pri hode na kôš.

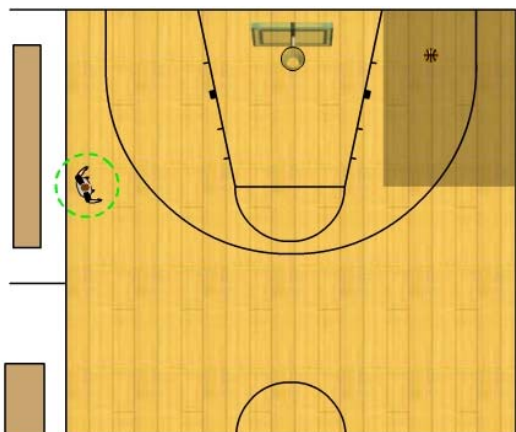
Zadný rozhodca zodpovedá za let lopty, sleduje, či je lopta v koši alebo nie, sleduje bránenie hodu na kôš a zrážanie hodu na kôš v obrane a v útoku. Jeho povinnosťou je dávať pozor najmä pri doskakovaní a sledovať hlavne hráčov stojacich mimo vymedzeného územia, ktorí sa snažia loptu získať z nevýhodnej situácie.

Obrázok 47- lopta sa nachádza v obdĺžniku 6 v dvojbodovom území. Zadný rozhodca má hlavnú zodpovednosť za hru s loptou ale ak sa lopta dostáva smerom ku košu, najmä pozdĺž koncovej čiary, zodpovednosť za hru s loptou preberá predný rozhodca. Zadný rozhodca je zodpovedný za hru hráčov v postavení podkošového hráča.

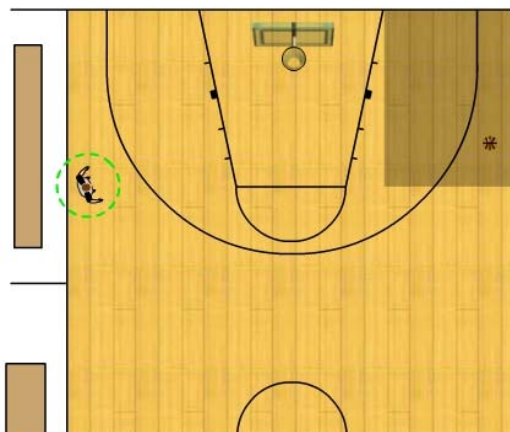
Obrázok 48- lopta sa nachádza v obdĺžniku 6 v trojbodovom území. Zadný rozhodca sleduje loptu a hru s loptou, najmä pri hode na kôš z hry.

Zadný rozhodca určí, ktoré družstvo bude vhadzovať loptu zo zázemia spoza postrannej čiary, ak sa lopta dostal do zázemia za postrannú čiaru po jeho ľavici.

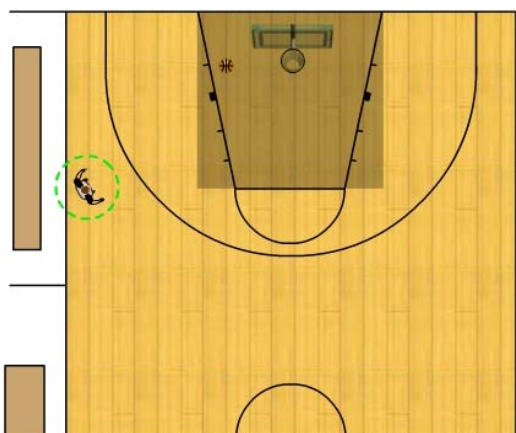
Neustála úzka spolupráca medzi dvomi (2) rozhodcami je veľmi dôležitá. Týka sa to najmä situácie, keď je lopta v obdĺžniku 6. Dôrazne odporúčame, aby si zadný rozhodca prispôbil postavenie, postaveniu svojho kolegu v prípade, že lopta prejde do nového obdĺžnika a zmení sa zodpovednosť za hru s loptou.



Obrázok 43



Obrázok 44



Obrázok 45



Obrázok 46

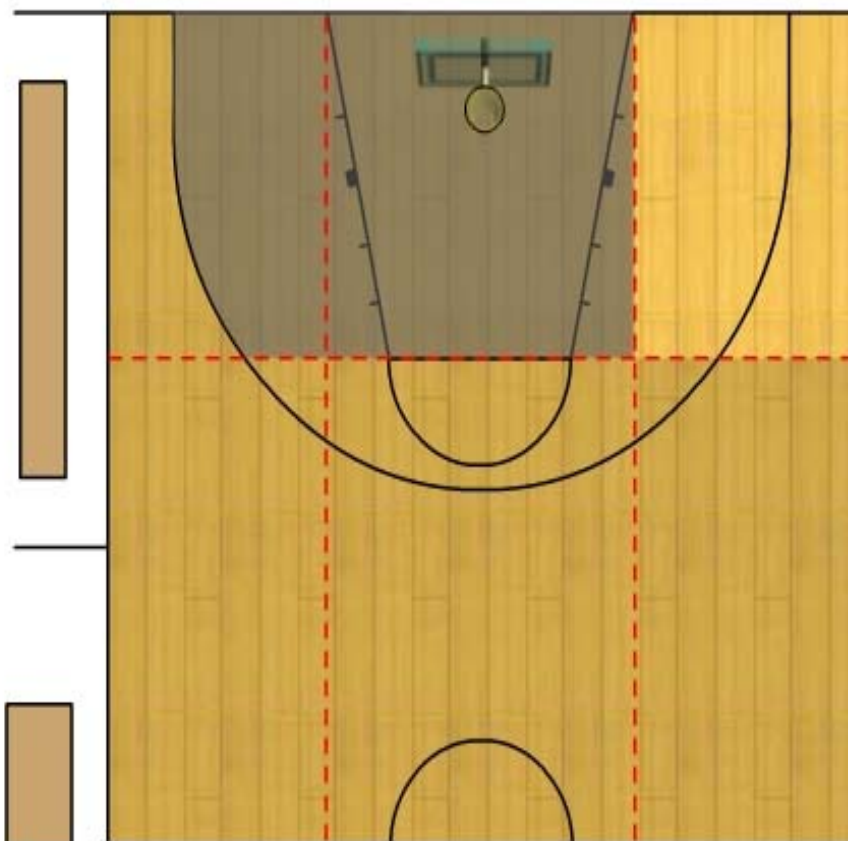


Obrázok 47



Obrázok 48

Postavenie zadného rozhodcu



Obrázok 49

Zadný rozhodca je zodpovedný za hru s loptou, ak sa lopta nachádza vo vyfarbených plochách - (Obrázok 49). Tmavosivo vyfarbené plochy označujú územie, kde je za hru s loptou zodpovedný spoločne s predným rozhodcom.

Základné povinnosti:

1. Pokus o hod na kôš hry za dva alebo tri body vrátane rozhodnutia, či uplynul na hrací čas na konci štvrtiny alebo predĺženia alebo pri porušení pravidla 24 sekúnd ešte pred tým, ako lopta opustila ruku hráča hádzajúceho na kôš.
2. Zrážanie hodu na kôš a bránenie hodu na kôš.
3. Situácie pri doskakovaní, sledovať najmä hráčov, ktorí sú tesne za sebou.
4. Hru v postavení podkošového hráča, najmä na slabšej strane (strana ďalej od lopty).
5. Chyby, ktoré nastali ďaleko od predného rozhodcu.
6. Kroky (zadný rozhodca má najlepší zorný uhol).
7. Zariadenie (hodiny) na meranie 24 sekúnd.

Pamätajte na zásady mechaniky:

1. Zadný rozhodca **musí** byť vždy v pohybe, ak je v pohybe lopta.
2. Box –in, rozhodcovia musia neustále sledovať všetkých 10 hráčov.
3. Postúpiť dopredu vždy, keď lopta postúpi dopredu za predĺženú čiaru trestného hodu pri hode na kôš, prihrávke alebo driblingu.
4. **Sledovať priestor** medzi hráčmi.

4.4 Praktické rady zadnému rozhodcovi

1. Pri presune hry na ihrisku ostávajú vzadu a obyčajne vľavo, niekedy vpravo od lopty, približne 3 až 5 metrov a sledujte priestor medzi hráčmi. Tým dosiahnete široký zorný uhol na hru a dobré pokrytie ihriska.
2. Máte zodpovednosť za postrannú čiaru po ľavej ruke, za stredovú čiaru (v prípade zahratia lopty do zadnej polovice ihriska) a za zariadenie na meranie 24 sekúnd. Venujte pozornosť zariadeniu 24 sekúnd kedykoľvek je lopta zahraná do zázemia.
3. Informujte družstvá o počte sekúnd, zostávajúcich do uplynutia limitu osem (8) sekúnd, určených na prechod zo zadnej do prednej polovice, pri vhadzovaní v zadnej polovici, predtým ako hráčovi podáte loptu.
4. **Ak je lopta po vašej pravici ďaleko od vás a driblujúci hráč je tesne bránený, musíte prísť tak blízko, ako je to potrebné, aby ste mohli poriadne sledovať hru.** Ihneď ako je to možné, vráťte sa do normálneho postavenia zadného rozhodcu.
5. Máte hlavnú zodpovednosť za let lopty pri každom hode na kôš, a teda aj pri možnom zrážaní hodu na kôš a bránení hodu na kôš. Sledujte nohy hráča hádzuceho na kôš pri hode za tri body najmä v blízkosti čiary ohraničujúcej trojbodové územie. Sledujte priestor medzi hráčmi, vtedy budete schopní správne určiť zodpovednosť za dotyk.
6. **Kedykoľvek lopta postúpi ku koncovej čiare alebo ku košu pri hode na kôš, driblingu alebo prihrávke, musíte postúpiť dopredu** (ale nie za predĺženú čiaru trestného hodu). Ľahšie tak pomôžete kolegovi, najmä v situácii, keď hráč nedovoľene doskakuje loptu ponad chrbát súpera.
7. Kedykoľvek je lopta prihrávaná alebo hodená na kôš z hry, pred tým, ako sledujete loptu pozrite sa na činnosť obrancu.
8. Keď váš kolega potrebuje pomoc pri zahratí lopty do zázemia, buďte vždy pripravení poskytnúť ju okamžite. Spôsob dorozumievania sa si dohovorte počas prípravy pred stretnutím.
9. Ani pri presune z postavenia zadného rozhodcu do postavenia predného rozhodcu neodvracajte hlavu od hry a nepozerajte dopredu, ale plne sledujte pohľadom cez plece v každej situácii hráčov a hru.
10. Pri situácii jeden na jedného, ak ste zodpovední za hru s loptou, sledujte priestor medzi hráčmi.

“Chodte tam kam potrebujete, aby ste videlo, čo potrebujete vidieť.”

4.5 Predný rozhodca - postavenie a zodpovednosť

Predný rozhodca musí byť za normálnych okolností vždy pred hrou. musí sa pohybovať po ihrisku najrýchlejšie, ako je to možné, pričom hra musí vždy prichádzať k nemu. **Predný rozhodca musí byť neustále v pohybe.**

Akonáhle dosiahne zadnú čiaru, v normálnej situácii sa pohybuje medzi čiarou ochraničujúcou trojbodové územie po jeho ľavej ruke, a **nie ďalej**, ako je vzdialenejší okraj vymedzeného územia po jeho pravej ruke. Pohybovať sa mimo toto územie nie je potrebné.

Pri **väčšine** situácií, ako je v príručke zdôraznené, rozhodca **musí** používať princíp "**box –in**". Jednoducho povedané, tento princíp hovorí, že všetkých 10 hráčov musí byť **medzi** dvomi rozhodcami. Rozhodcovia **nemusia** byť uhlopriečne oproti sebe.

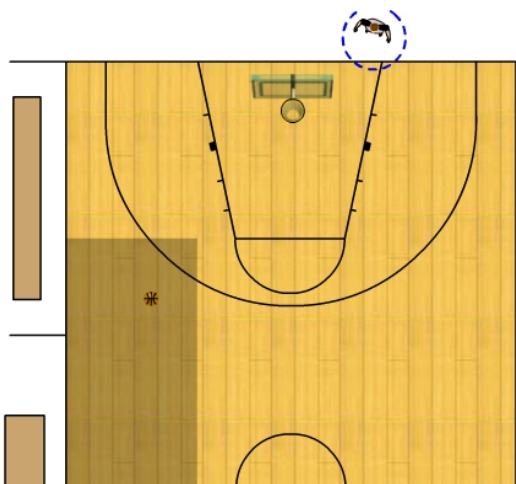
Obrázok 50 a Obrázok 51, - lopta sa nachádza v obdĺžniku 1. Predný rozhodca sa postavil do takého postavenia, aby všetkých 10 hráčov bolo medzi ním a jeho kolegom. Má hlavnú zodpovednosť za hru mimo loptu. Má dávať pozor najmä na nedovolené clonenie.

Obrázok 52 a Obrázok 53- lopta sa nachádza v obdĺžniku 2. Predný rozhodca je opäť hlavne zodpovedný za hru mimo loptu. Pri postavení tvárou k hre (nohy sú v jednej línii s koncovou čiarou), má možnosť predvídať možný pohyb lopty ku košu.

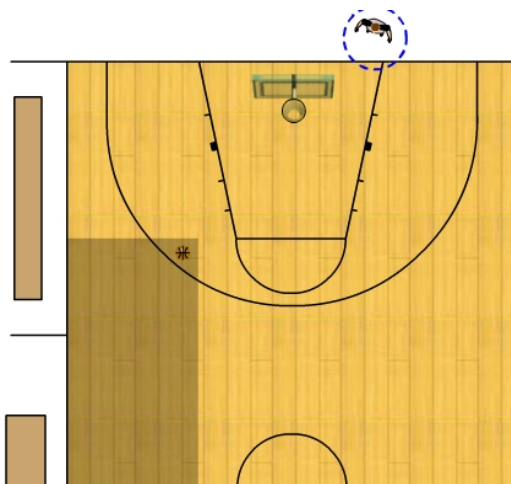
Ak sa nachádza lopta v obdĺžniku 3 - (Obrázok 54 and Obrázok 55) - predný rozhodca má opäť zodpovednosť za hru mimo loptu. Musí neustále vedieť, kde sa nachádza lopta, aby mohol svojmu kolegovi v prípade potreby pri hode na kôš z hry z trojbodového územia pomôcť. Nie je potrebné pohybovať sa za čiaru označujúcu trojbodové územie po jeho ľavici. Ak je lopta v obdĺžniku 3, predný rozhodca sleduje hráčov v priestore podkošového hráča.

Moderná hra sa nezaobíde bez dotykov v priestore podkošového hráča. Povinnosťou predného rozhodcu je zabezpečiť, aby tieto dotyky neboli neprimerané a hrubé, pretože sa stretnutie môže vymknúť spod kontroly. Ak je hráčovi, snažiacemu sa o to, aby sa dostal na nejaké miesto na ihrisku, nedovolené bránené, ide o chybu.

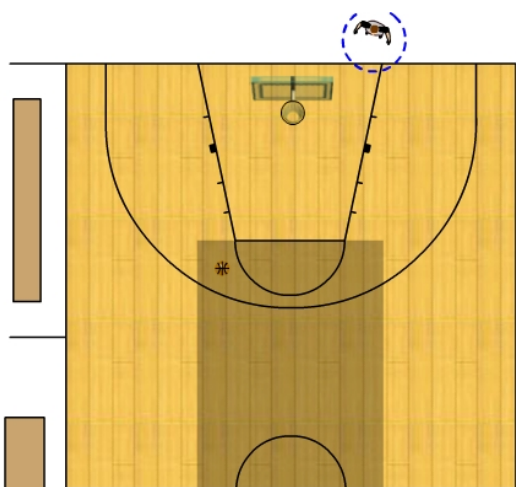
Na obrázkoch, ktoré zobrazujú loptu v obdĺžniku 1, 2 alebo 3, medzi stredovou čiarou a predĺženou čiarou trestného hodu, predný rozhodca sleduje ostatných hráčov a je zodpovedný za hru mimo loptu.



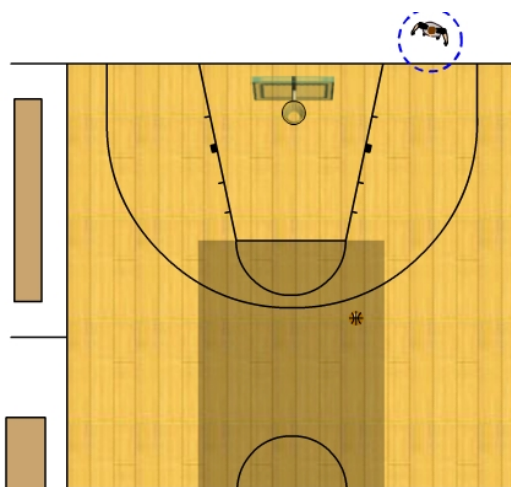
Obrázok 50



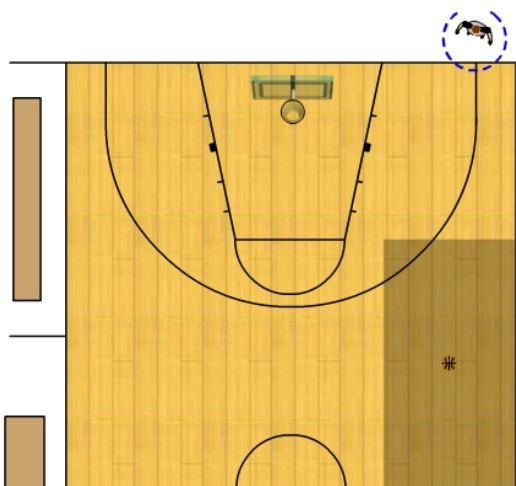
Obrázok 51



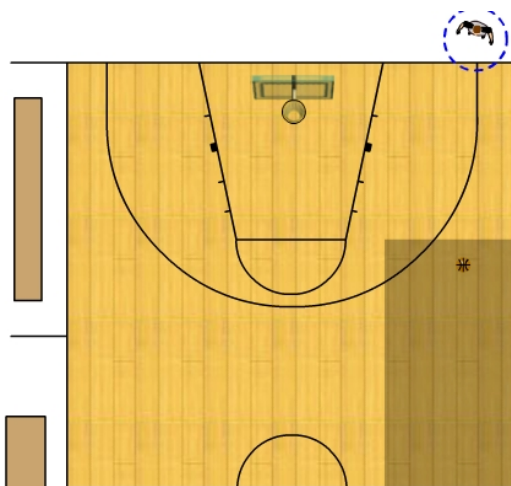
Obrázok 52



Obrázok 53



Obrázok 54



Obrázok 55

Postavenie predného rozhodcu

Obrázok 56 a Obrázok 57- lopta sa nachádza v obdĺžniku 4. Predný rozhodca je postavený tvárou k hre (ihrisku) a je zodpovedný za hru s loptou.

Nemá sa pohybovať za čiaru trojbodového územia po jeho ľavici.

Z tohto postavenie môže správne posúdiť situáciu ak lopta opustí ihrisko na postrannej čiare po jeho ľavici. Takisto môže vypomôcť kolegovi pri pokuse o hod za tri body z tohto priestoru.

Aj keď zodpovedá za situácie okolo lopty, ktorá je v obdĺžniku 4, Taktiež musí sledovať ostatných hráčov v tomto priestore – podkošových hráčov, na strane lopty.

Ak sa lopta dostane do vymedzeného územia, obdĺžnik 5, ako je to zobrazené (Obrázok 58 a Obrázok 59), predný rozhodca sa sústreďuje na hru s loptou.

Sleduje brániaceho hráča pri každom pokuse o hod na kôš alebo pri každej situácii jeden na jedného.

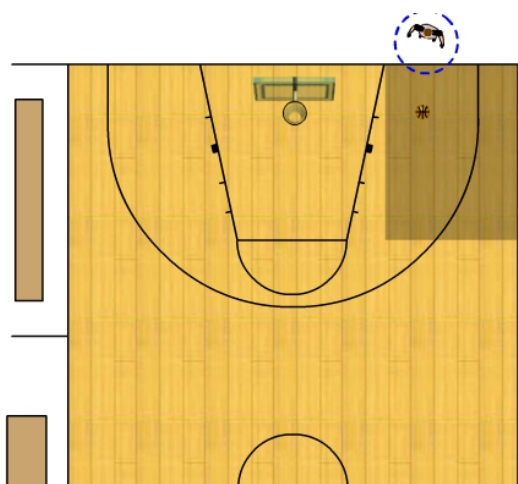
Ako predný rozhodca a najbližšie ku hre, je v najlepšom možnom postavení a môže najlepšie rozhodnúť vo všetkých situáciách, pri ktorých dochádza k dotyku medzi hráčom hádzucim na kôš a brániacim hráčom. Náhodné dotyky, ktoré nemajú vplyv na hru, treba ignorovať, najmä keď hráč ide do koša a skóruje. Predný rozhodca nemá sledovať let lopty.

Obrázok 60, - lopta sa nachádza v obdĺžniku 6 v dvojbodovom území, predný rozhodca sa presúva, aby mohol sledovať hru s loptou, ale je neustále tvárou ku hre (ihrisku).

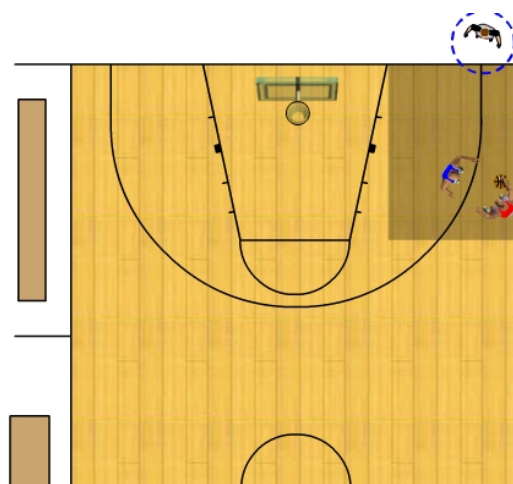
Nie je potrebné, aby sa presunul za okraj vymedzeného územia po jeho pravici.

Ak je však lopta v trojbodovom území v obdĺžniku 6 - (Obrázok 61) - predný rozhodca má hlavnú zodpovednosť za hru mimo loptu. Sústreďí sa hlavne na hru v postavení podkošového hráča, na ostatných hráčov bez lopty a najmä na cloniacich hráčov.

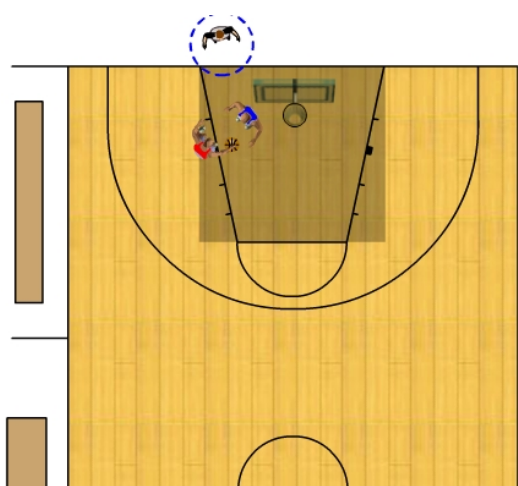
Predný rozhodca je zodpovedný za hru s loptou, ak sa lopta nachádza v obdĺžniku 4 a 5. Je taktiež zodpovedný za obdĺžnik 6, ak lopta je v priestore podkošového hráča, alebo ak niektorý hráč ohrozuje kôš. Predný rozhodca posudzuje činnosť obrancu, ktorého súper sa nachádza v týchto priestoroch a hádže na kôš alebo dribluje.



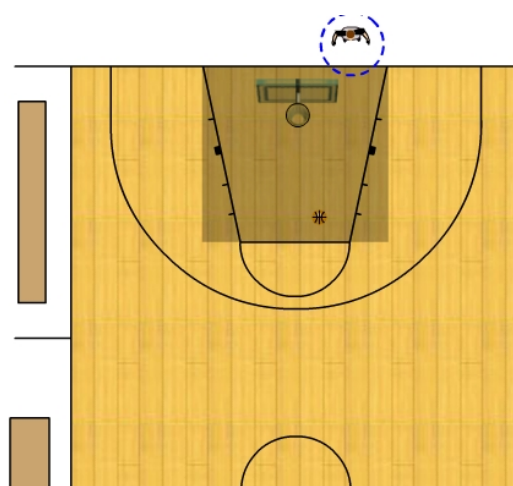
Obrázok 56



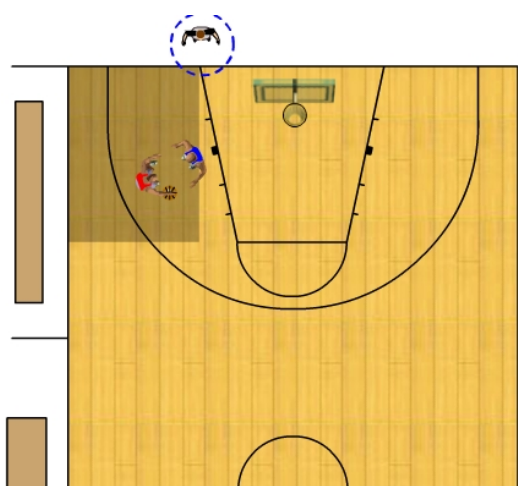
Obrázok 57



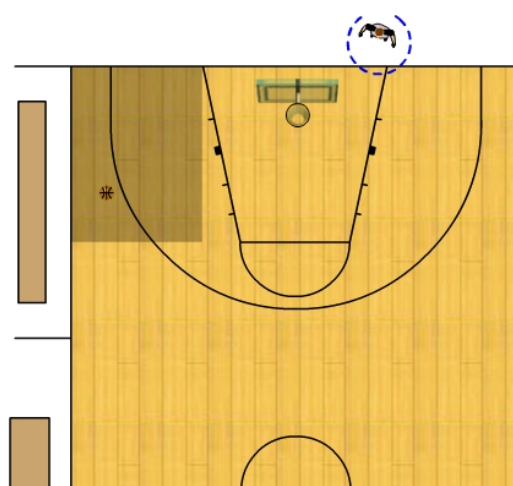
Obrázok 58



Obrázok 59

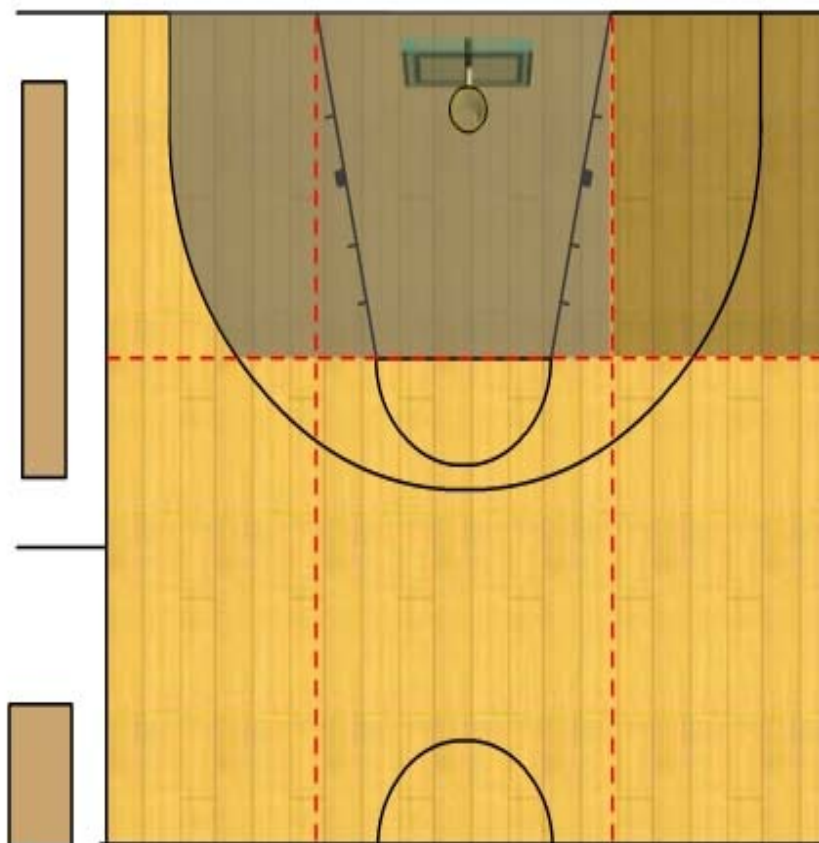


Obrázok 60



Obrázok 61

Postavenie predného rozhodcu



Obrázok 62

Predný rozhodca je zodpovedný za hru s loptou, ak je lopta vo vyfarbenom území - Obrázok 62 (tmavosivo vyfarbené plochy označujú územie, kde je za hru pri lopte zodpovedný spoločne so zadným rozhodcom).

Základné povinnosti

1. Hra podkošových hráčov.
2. Hra pod košom.
3. Chyby (fauly) v priestore ďaleko od zadného rozhodcu.
4. Akýkoľvek únik do koša.

Pamätajte základné princípy mechaniky:

1. **Buďte** v pohybe, keď sa pohybuje lopta.
2. Majte všetkých hráčov v zornom poli obidvoch rozhodcov.
3. Sledujte priestor medzi hráčmi.
4. Ustúpte od koncovej čiary, získate široký zorný uhol.

4.6 Praktické rady prednému rozhodcovi

1. Musíte sa pohybovať po ihrisku najrýchlejšie, ako je možné a hra sa musí približovať k vám spredu. Neustále buďte v pohybe. Snažte sa o čo najlepšie postavenie.

Musíte neustále vedieť, kde sa lopta nachádza, aj keď práve vašou hlavnou úlohou je sledovať hru mimo lopty.

2. Ste zodpovední za koncovú čiaru a za postrannú čiaru po vašej lavici. Buďte pripravení pomôcť pri situáciách týkajúcich sa 24 sekúnd.
3. Buďte pripravení pomôcť vášmu kolegovi, ak sa lopta nachádza neďaleko obdĺžnika 4.

Nadviažte vizuálne spojenie so zadným rozhodcom.

4. Sústreďte sa najmä na hru podkošových hráčov a stanovte si hranicu dotykov, ktoré budete tolerovať. Akákoľvek hrubá hra je na vašu zodpovednosť a musíte je trestať. Rozlišujte, či sa hráč snaží alebo nesnaží dostať do nového postavenia alebo či mu v tom súper nedovolene bráni.
5. Snažte sa zaujať postavenie ďalej od koncovej čiary (2 metre, ak je to možné), aby ste mali čo najlepší zorný uhol. Väčší zorný uhol znamená lepší prehľad a lepšie rozhodnutia. Aby ste to dosiahli, musíte byť **neustále** v pohybe. Postúpte ku košu, ak sa lopta driblingom dostáva z obdĺžnika 4 do 5 a 6. Sledujte začiatok a koniec pohybu pod kôš.
6. Na konci hracieho času štvrtiny a predĺženia neukazujte, či kôš platí alebo nie. To je hlavnou úlohou zadného rozhodcu.

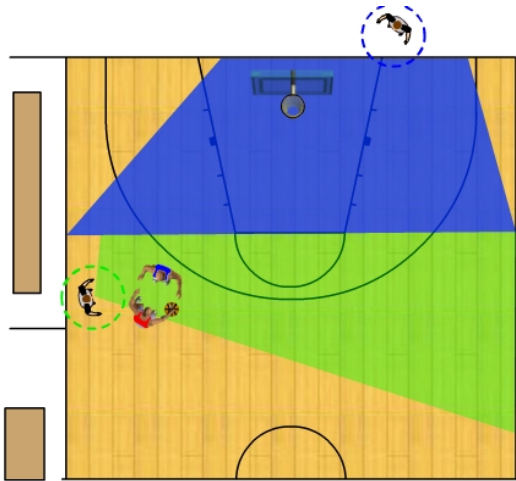
7. Netrestajte náhodné dotyky, ktoré neovplyvnia hru, najmä keď hráč ide do koša a dosiahne kôš. Podobne neodpískajte útočnú chybu, ak obranca **teatrálne zahrá chybu a padne na zem.**

Odpískať treba iba tie dotyky, ktoré majú priamy vplyv na hru (okrem prípadov, keď ide o úmysel).

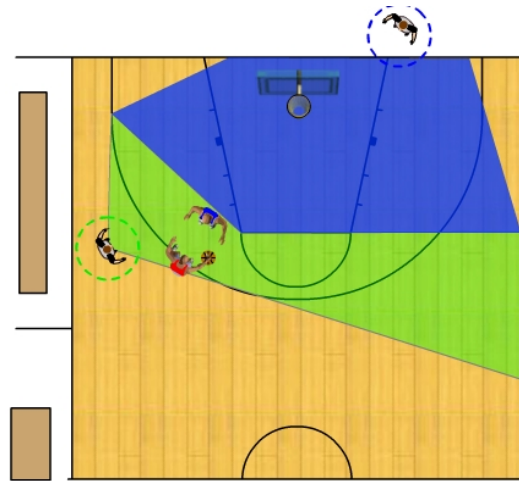
8. Ak váš kolega potrebuje pomoc v situácii, keď sa lopta dostane do zázemia, buďte pripravení poskytnúť mu ju. Počas prípravy pred stretnutím si dohovoríte spôsob dorozumievania sa.
9. Ak pri pressingovej obrane je v súperovej zadnej polovici 3 a viac brániacich hráčov, musíte pomôcť zadnému rozhodcovi pri posudzovaní hry.

V tomto prípade sa neponáhľate s pohybom na koncovú čiaru a pomáhajte.

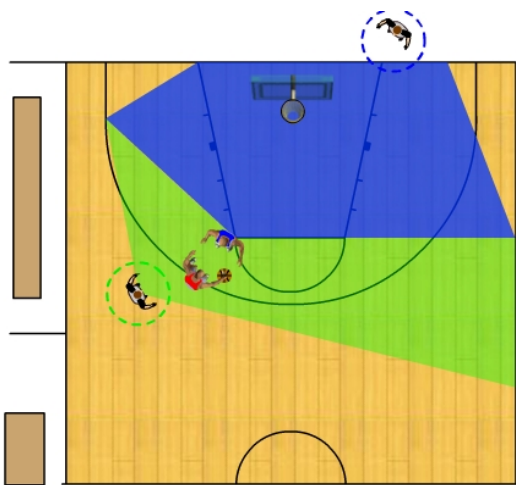
“Chodte tam kam potrebujete, aby ste videlo, čo potrebujete vidieť.”



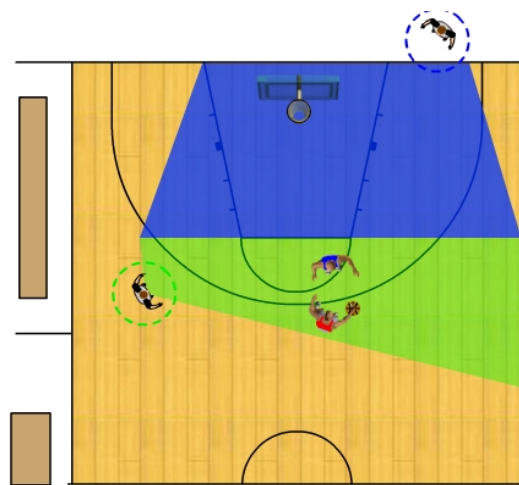
Obrázok 63



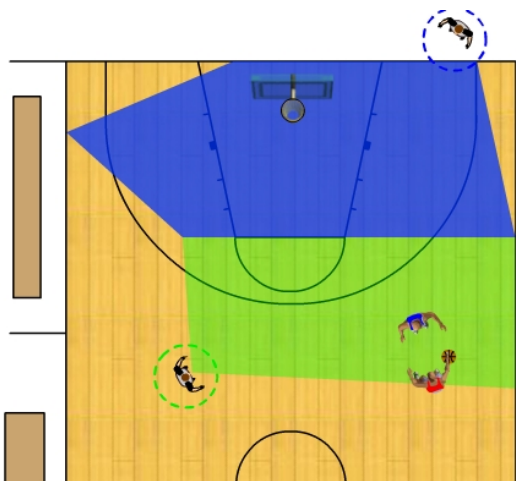
Obrázok 64



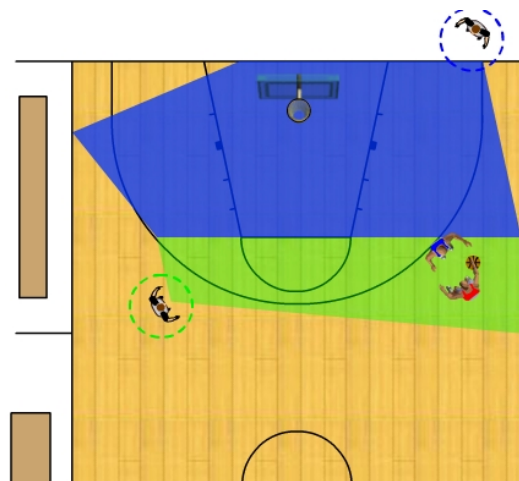
Obrázok 65



Obrázok 66

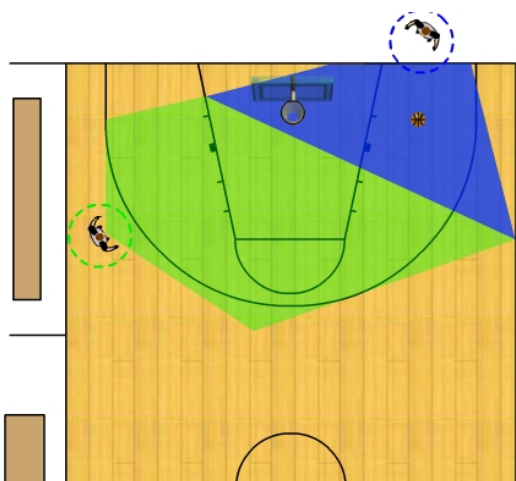
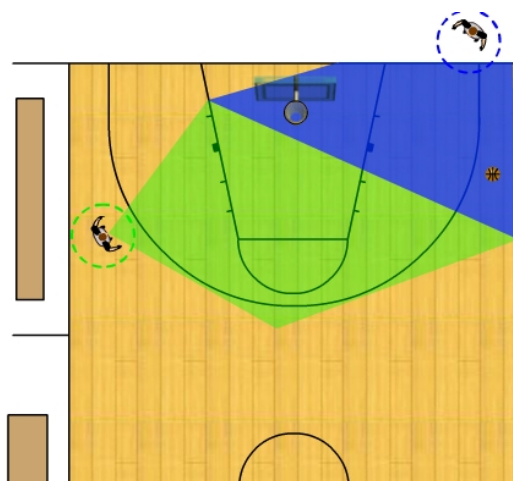
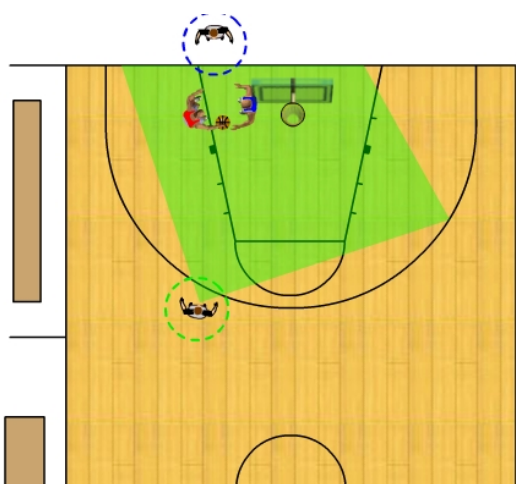
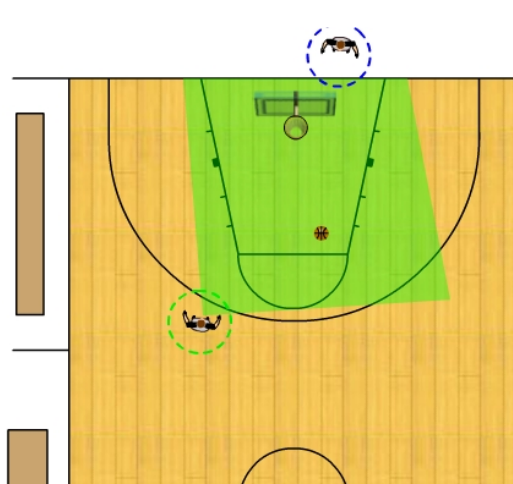


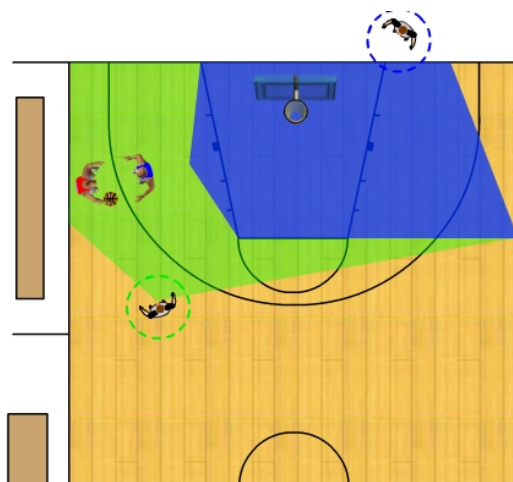
Obrázok 67

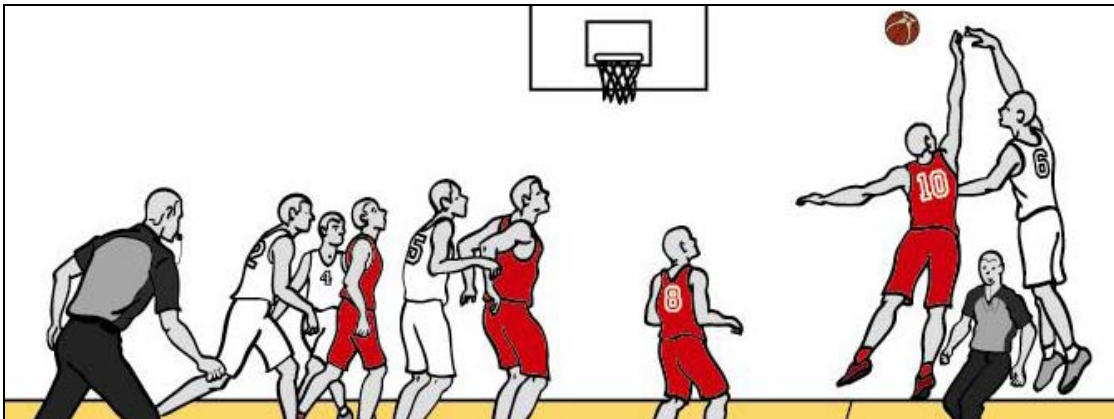


Obrázok 68

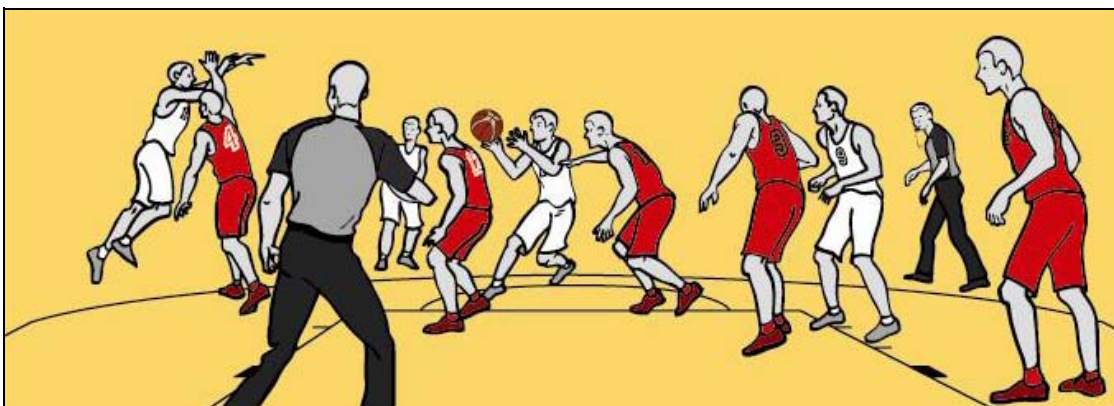
Postavenie obidvoch rozhodcov


Obrázok 69

Obrázok 70

Obrázok 71

Obrázok 72

Obrázok 73

Obrázok 74
Postavenie obidvoch rozhodcov



Obrázok 75



Obrázok 76

4.7 Ďalšie praktické rady pre predného a zadného rozhodcu

1. Pri hode na kôš z hry pozorujte ruky a paže obidvoch hráčov. Majte na pamäti princíp valca a práva obidvoch hráčov.

Náhodný dotyk telom, ktorý nemá vplyv na hru sa nemá posudzovať ako chyba. Uvedomte si, či ste videli celú akciu.

2. Pri hre v postavení podkošového hráča si pamätajte, že obranca má presne také isté právo na dovolené postavenie ako útočník. Chyby sa majú odpísať, ak dotyk má priamy vplyv na hru. Používanie lakťov, vrážanie chrbtom do súpera, vytláčanie, držanie rukami alebo lakťami sú chyby. Ak v hre pivota alebo posta je priveľa hrubosti a násilia, rozhodca môže stratiť kontrolu nad hrou.

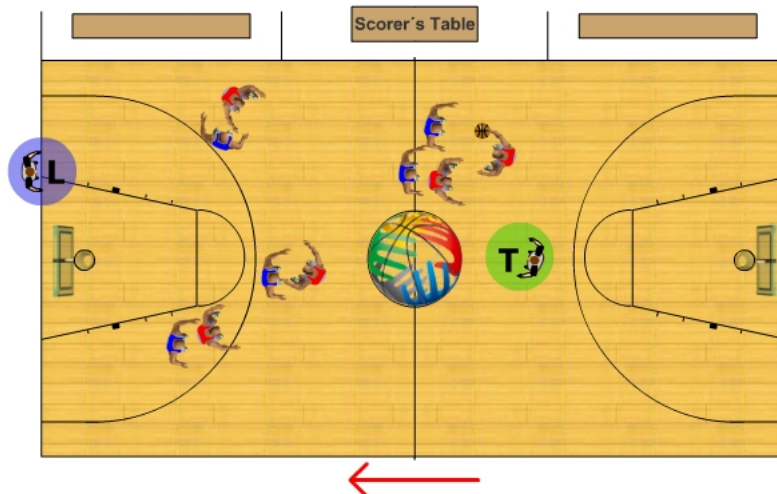
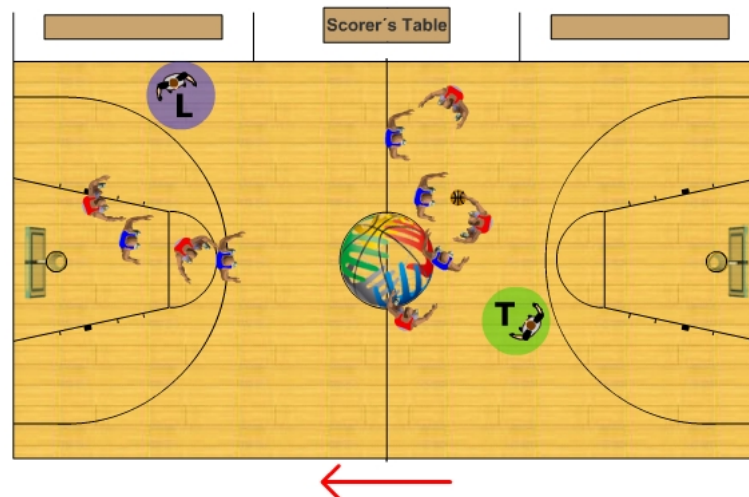
3. Počas clonenia si všimnite, či cloniaci hráč nehybne stojí v momente dotyku. Dávajte pozor najmä na vysunuté nohy, kolená alebo lakte.

Niektorí hráči sa snažia predstierať chyby súpera pádom na zem po náhodnom dotyku, teatrálné vystupujú a snažia sa dosiahnuť odpísanie chyby.

Odpískajte iba to, čo ste skutočne videli.

Povinnosti oboch rozhodcov zahŕňajú

1. situácie mimo loptu
2. Clony pri hre s ale aj mimo lopty
3. Nedovolené používanie rúk
4. Všetky situácie a akcie vo vymedzenom území


Obrázok 77

Obrázok 78

4.8 Pressing – tesná osobná obrana

Pressing môže spôsobiť rozhodcom ťažkosti. Má za následok porušenie princípov o zodpovednosti za hru a vyžaduje si značnú koncentráciu a spoluprácu.

Ak sú počas pressingu v zadnej polovici ihriska súpera viac ako traja obrancovia, predný rozhodca musí **počkať** so zaujatím postavenia na koncovej čiare a kolegovi pomáhať.

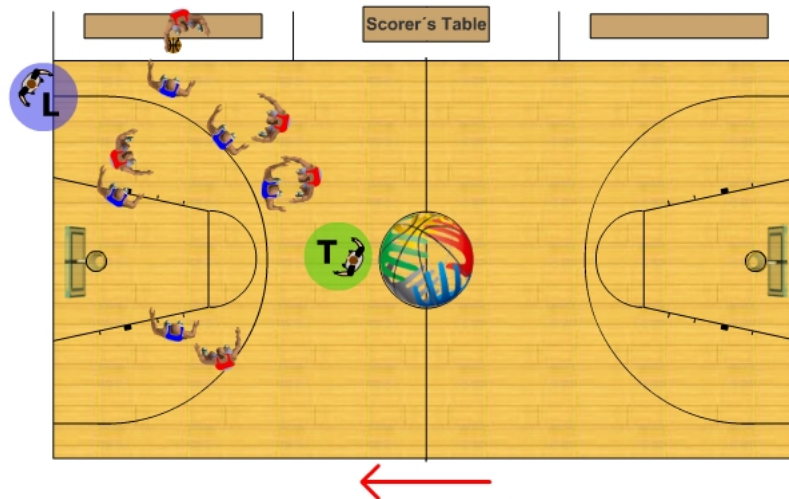
Akonáhle sa lopta dostane do prednej polovice ihriska, predný rozhodca zaujme normálne postavenie na koncovej čiare.

Obrázok 77 - postup pri osobnej pressingovej obrane. V zadnej polovici ihriska súpera je iba jeden obranec, a preto musí predný rozhodca sledovať všetkých hráčov, ktorí sú v polovici ihriska bližšej k nemu.

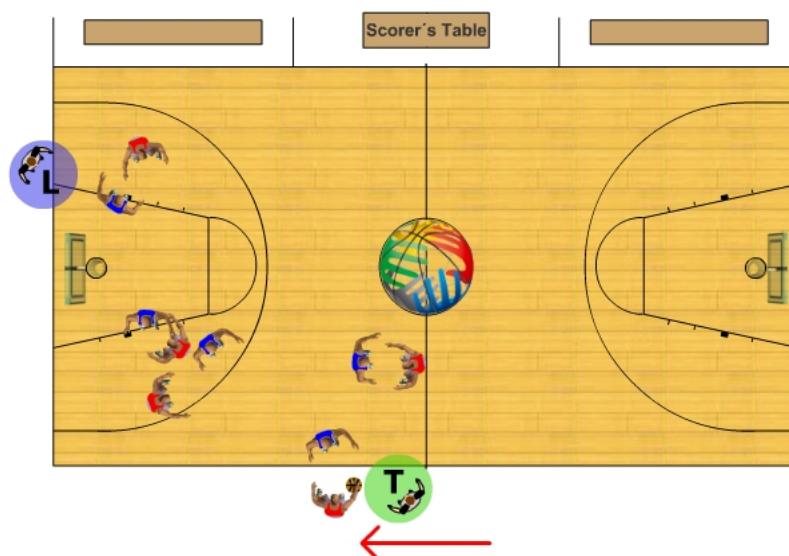
Zadný rozhodca sa musí priblížiť ku hre tak blízko, ako je to možné a dávať pozor na možné chyby a priestupky.

Obrázok 78– v zadnej polovici súpera sa nachádzajú traja obrancovia. Predný rozhodca pomáha pri zvládnutí pressingu zadnému rozhodcovi a ostáva pri postrannej čiare pokiaľ lopta neprejde stredovou čiarou.

Rozhodcovia musia urobiť všetko pre to, aby v prípade zmeny kontroly lopty v dôsledku pressingu si boli absolútne istí, že je to výsledok dovolenej obrannej hry. Nedovolený dotyk sa musí trestať ako chyba.



Obrázok 79



Obrázok 80

4.9 Vhadzovanie pri pressingu

Obrázok 79- útočiace družstvo sa stretáva s pressingom.

Predný rozhodca po podaní lopty hráčovi, ktorý má vhadzovať zo zázemia, sa okamžite presúva do postavenia na koncovej čiare, kde môže počas vhadzovania pozorne sledovať všetkých hráčov (vrátane vhadzujúceho) z bezprostrednej vzdialenosti.

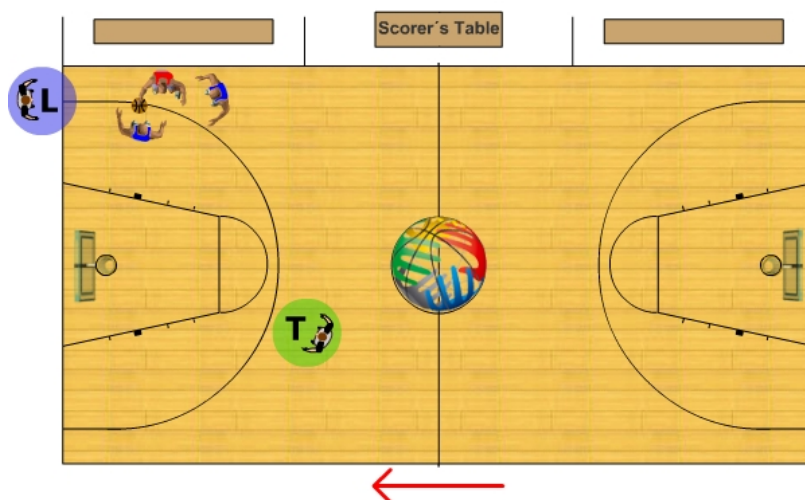
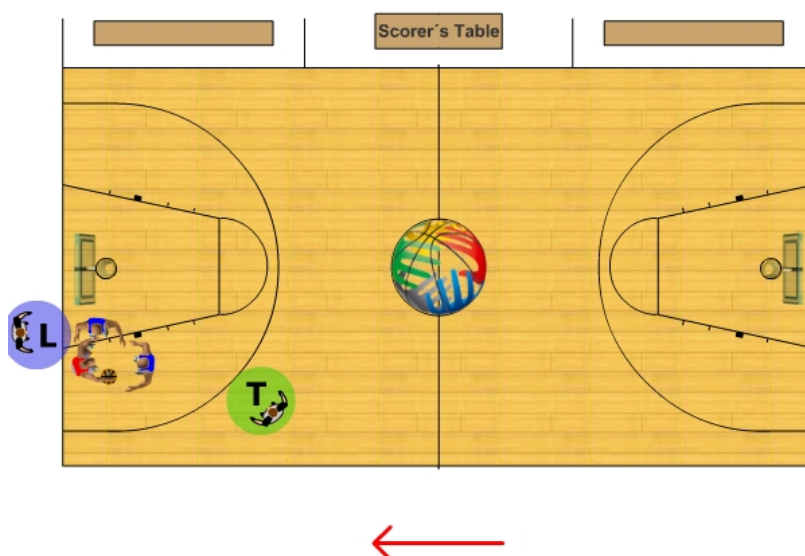
Tento rozhodca dáva pozor na hru podkošových hráčov, tesnú obranu a celú situáciu okolo najbližších hráčov, ktorí môžu dostať prihrávku. Dáva pozor na porušenie pravidiel o vhadzovaní zo zázemia.

Zadný rozhodca postúpil dopredu, pretože lopta je vpredu, a sleduje hráčov, ktorí sú ďalej od lopty.

Obrázok 80 - predný rozhodca je zodpovedný za hru podkošových hráčov a za clony, sleduje hru mimo loptu.

Zadný rozhodca po tom, ako podá lopty hráčovi vhadzujúcemu loptu zo zázemia, sleduje hru okolo neho a okolo najbližších hráčov, ktorí môžu dostať prihrávku.

Uvedomte si princíp "**boxing – in**".


Obrázok 81

Obrázok 82

4.10 Zdvojenie v obrane

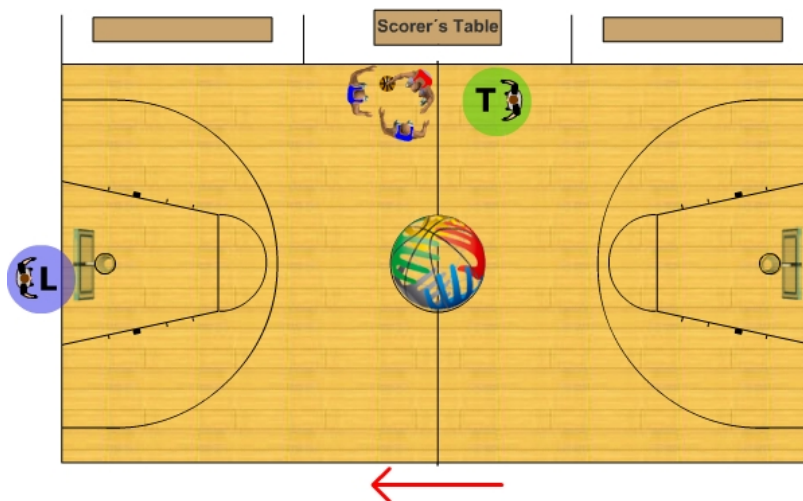
Dobrá obrana je podporovaná pravidlom "Tesne bránený hráč".

Ak tesne bránený hráč (do vzdialenosti jedného (1) normálneho kroku od súpera), držiaci loptu, ju neprihrá, nehodí na kôš, nekotúľa alebo nedribluje do piatich (5) sekúnd, dopúšťa sa priestupku.

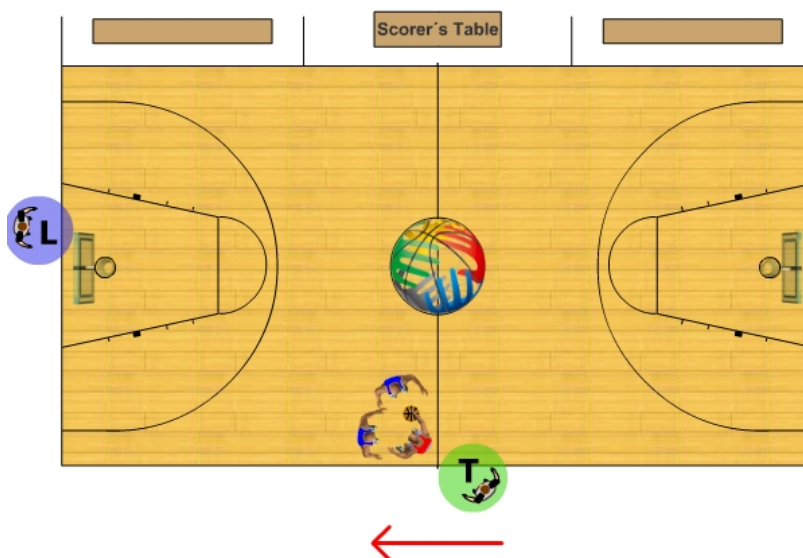
Všetci rozhodcovia musia dobre poznať typ obrany, keď viacerí obrancovia bránia hráča s loptou.

Obrázok 81 a obrázok 75, za situáciu okolo hráča s loptou je zodpovedný predný rozhodca.

Zadný rozhodca sleduje hru mimo lopty, ale je pripravený pomôcť kolegovi pri zdvojovaní.



Obrázok 83

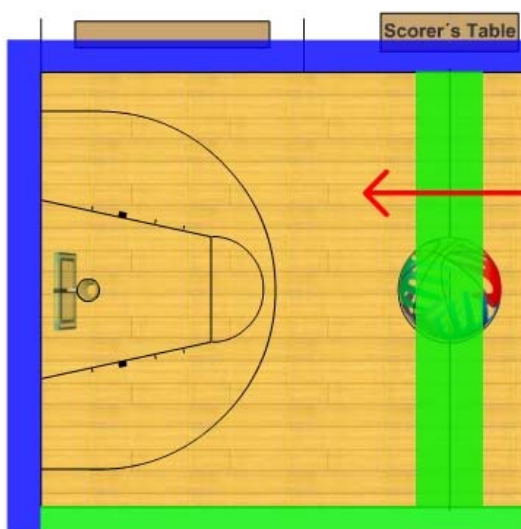


Obrázok 84

Na obrázku 76 a 77 sa predný rozhodca presúva čo najbližšie ku hre, tak ako je to potrebné, sleduje prípadné chyby alebo priestupku.

Predný rozhodca využíva princíp "boxing-in" a sleduje hru mimo loptu.

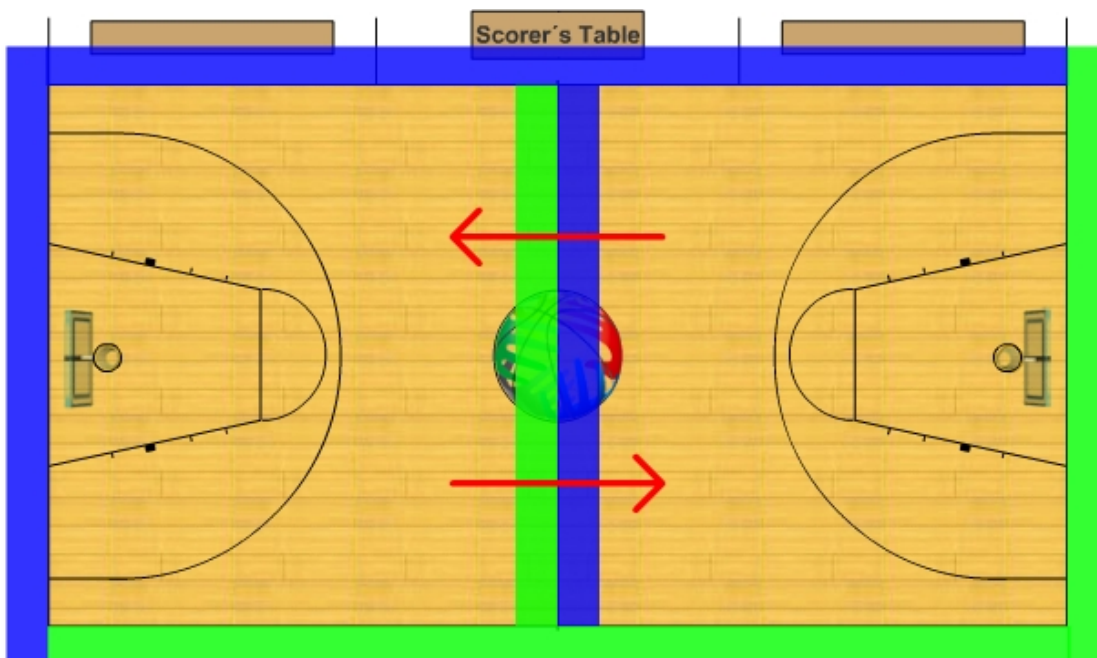
5 Lopta v zázemí a vhadzovanie zo zázemia



Obrázok 85



Obrázok 86



Obrázok 87

5.1 Zodpovednosť za čiary

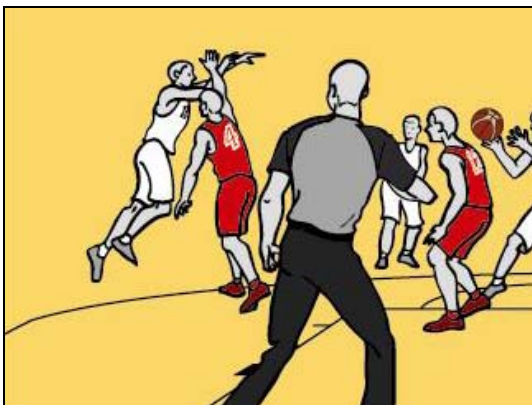
Obrázok 85 a Obrázok 86 – vo všeobecnosti je zodpovednosť za rozhodnutie o lopte v zázemí je nasledovná:

Predný rozhodca - koncová čiara a postranná čiara po ľavej ruke.

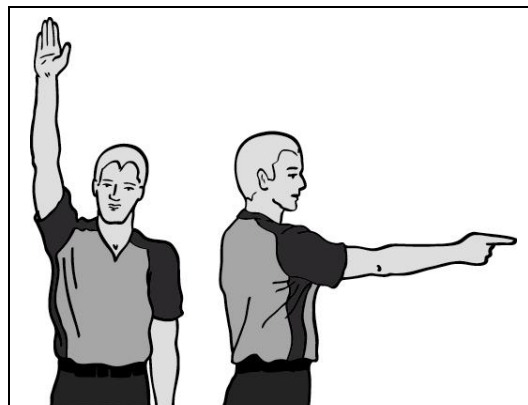
Zadný rozhodca - stredová čiara a postranná čiara po ľavej ruke.

Rozdelenie zodpovednosti rozhodcov pri presune lopty zo zadnej polovice ihriska družstva do prednej polovice ihriska družstva (Obrázok 87).

Rozhodca, ktorý nie je zodpovedný za rozhodnutie, nerozhoduje o hre okrem prípadov, keď jeho kolega potrebuje pomoc. Zabráni sa tým rozdielnym výrokom a následným situáciám vedúcim k rozskoku.



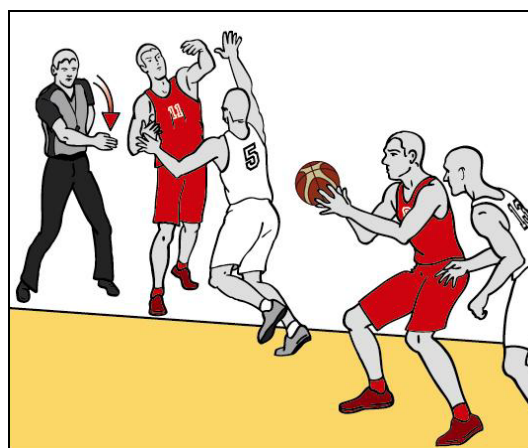
Obrázok 88



Obrázok 89



Obrázok 90

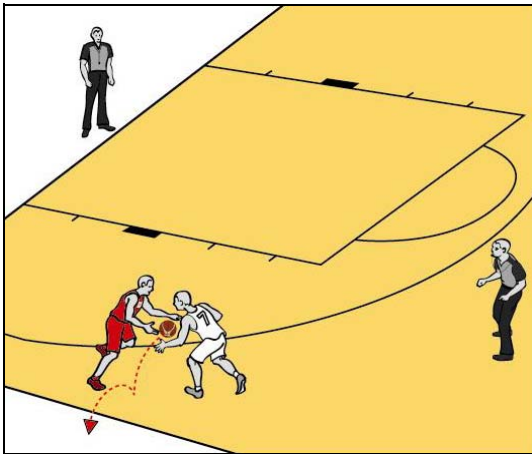


Obrázok 91

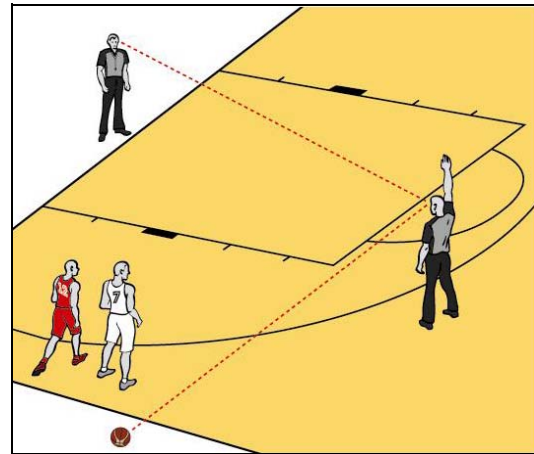
5.2 Vhadzovania

Ak sa lopta dostane do zázemia:

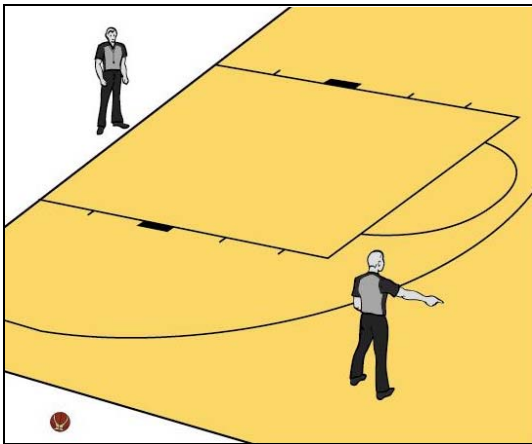
1. Rozhodca, ktorý je zodpovedný za príslušnú postrannú alebo koncovú čiaru, raz zapíska a súčasne dvihne ruku priamo nad seba, prsty spolu a zastaví hodiny hry (Obrázok 88).
2. Zreteľne označí smer hry tak, že ukáže smerom na kôš súperu družstva, ktoré bude vhadzovať loptu zo zázemia (Obrázok 89).
3. Hráčovi, ktorý má loptu vhadzovať zo zázemia, určí miesto, kde sa má vhadzovanie zo zázemia uskutočniť.
4. Rozhodca podá, prihrá odrazom alebo dá loptu k dispozícii hráčovi, ktorý ju má vhadzovať a overí si, či hráč určený na vhadzovanie neurobí viac ako jeden (1) normálny krok od rozhodcom určeného miesta (Obrázok 90).
5. Po úspešnom koši z hry alebo po poslednom trestnom hode rozhodca nemá podávať, prihrávať alebo dávať loptu k dispozícii hráčovi, ktorý má vhadzovať loptu zo zázemia, ak len tým neurýchli pokračovanie v stretnutí.
6. Keď sa lopta dotkne prvého hráča alebo sa lopty dotkne hráč na ihrisku po vhadnutí zo zázemia, rozhodca dá kývnutím ruky pokyn na spustenie hodín hry (Obrázok 91).



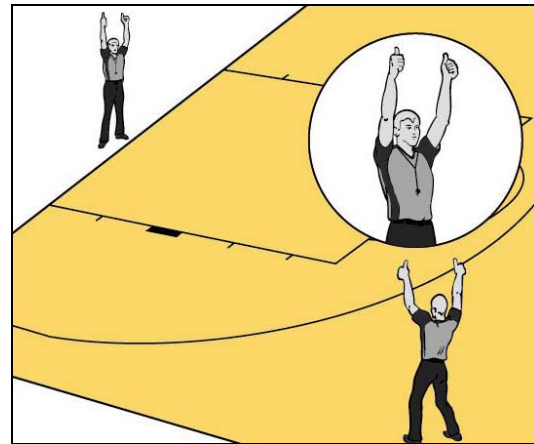
Obrázok 92



Obrázok 93



Obrázok 94



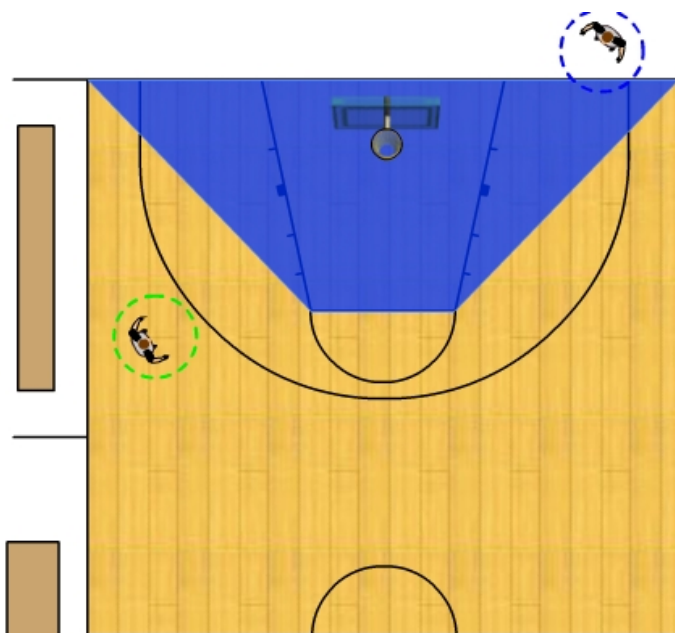
Obrázok 95

Keď sa lopta dostane do zázemia a rozhodca zodpovedný za čiaru si nie je istý, ktorý hráč sa jej naposledy dotkol (Obrázok 92), zapíska, dá znamenie na zastavenie hodín hry a potom hľadá pomoc u kolegu (Obrázok 93).

Ak druhý rozhodca vie, ktorý hráč sa naposledy dotkol lopty pred tým, ako sa dostala do zázemia, bez zapískania označí smer hry spôsobom, ktorí si rozhodcovia dohodli v príprave pred stretnutím. Rozhodca zodpovedný za čiaru ukáže smer hry (Obrázok 94).

Obrázok 95– obidvaja rozhodcovia si nie sú istí, ktoré družstvo má vhadzovať loptu zo zázemia. V tomto prípade použijú signál pre rozskok a následne ukážu smer hry, v ktorom sa bude pokračovať.

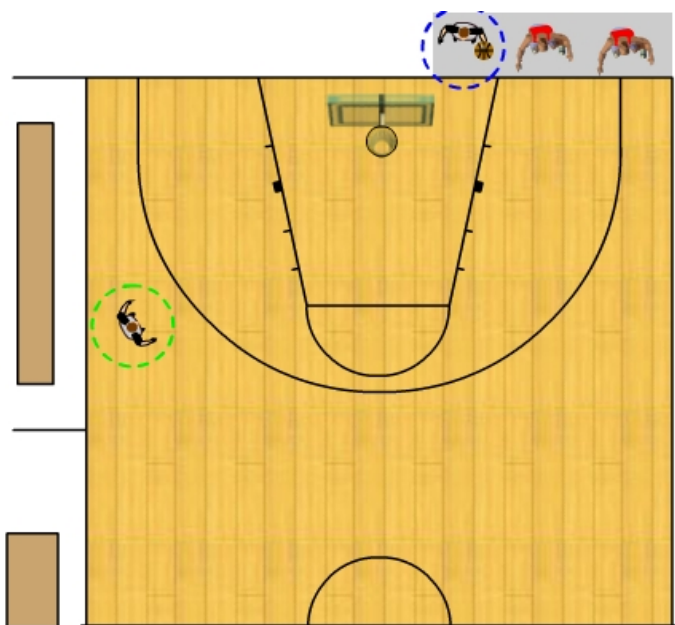
Vhadzovanie zo zázemia podľa pravidla o striedavom držaní lopty sa vykoná na mieste najbližšom k miestu kde lopta opustila ihrisko.



Obrázok 96

Po akomkoľvek porušení pravidiel alebo po zastavení hry, po ktorom sa má v hre pokračovať vhadzovaním zo zázemia, vhadzovať sa bude z miesta najbližšieho k miestu porušenia pravidiel alebo zastavenia hry.

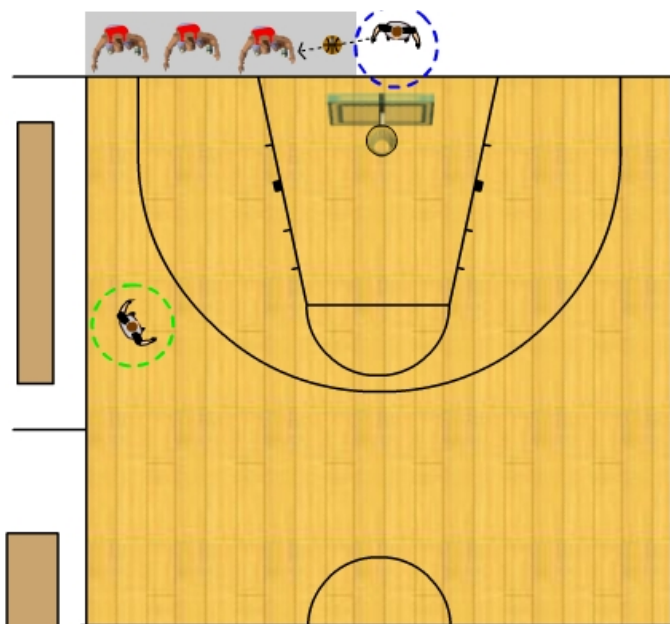
V obdĺžnikoch 4, 5 alebo 6 sa najbližšie miesto určí prostredníctvom dvoch(2) pomyslených čiar medzi rohmi ihriska a najbližším okrajmi priesečníka čiary trestného hodu s kruhom na čiare trestného hodu (Obrázok 96).



Obrázok 97

Akékoľvek vhadzovanie na základe porušenia pravidiel alebo zastavenia hry v tomto území bude z najbližšieho miesta za koncovou čiarou, **okrem priestoru priamo za doskou.**

Ak ide o vhadzovanie medzi rohom ihriska a bližším krajom dosky, predný rozhodca **podá** loptu hráčovi **ľavou rukou** a urobí 1 alebo 2 kroky smerom k vymedzenému územiu/košu (Obrázok 97).



Ak sa lopta vhadzuje medzi vzdialenejším okrajom dosky a postrannou čiarou po pravej ruke predného rozhodcu, loptu **prihrá** hráčovi a vráti sa do postavenia podľa princípu **boxing-in** (Obrázok 98).

Vo všetkých prípadoch sleduje zadný rozhodca hru mimo loptu z postavenia, keď postúpil dopredu.

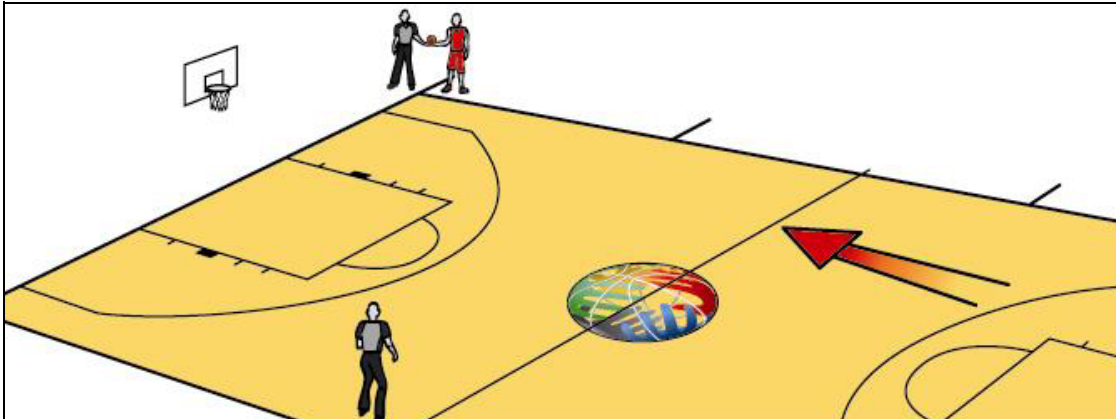
Pamätajte

Ak lopta **padne** do koša, ale trestný hod alebo hod z hry **nie** je platný, potom nasledujúce **vhadzovanie zo zázemia sa uskutoční na úrovni predĺženej čiary trestného hodu.**

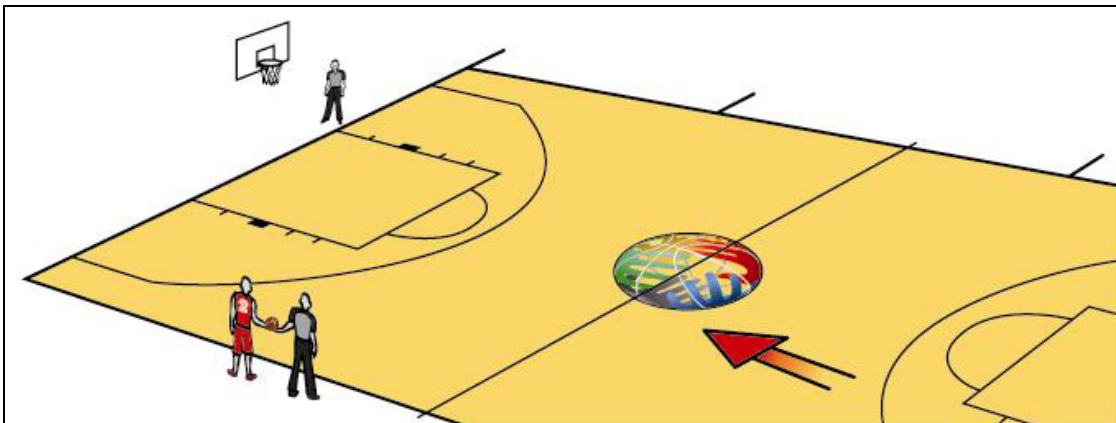
Obrázok 98

Nezabudnite:

Ak lopta **spadne** do koša, ale trestný hod alebo hod na kôš z hry **neplatí**, nasledujúce **vhadzovanie zo zázemia sa vykoná z miesta na predĺženej čiare trestných hodov.**



Obrázok 99



Obrázok 100

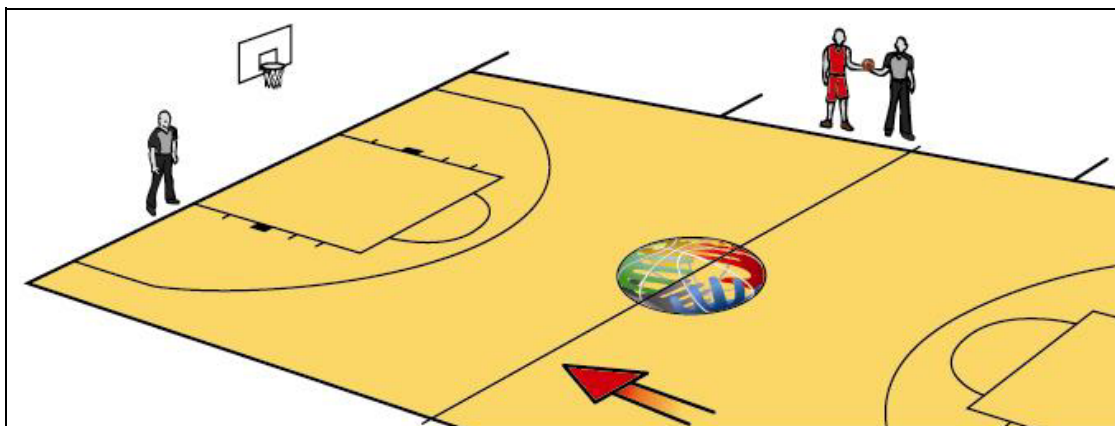
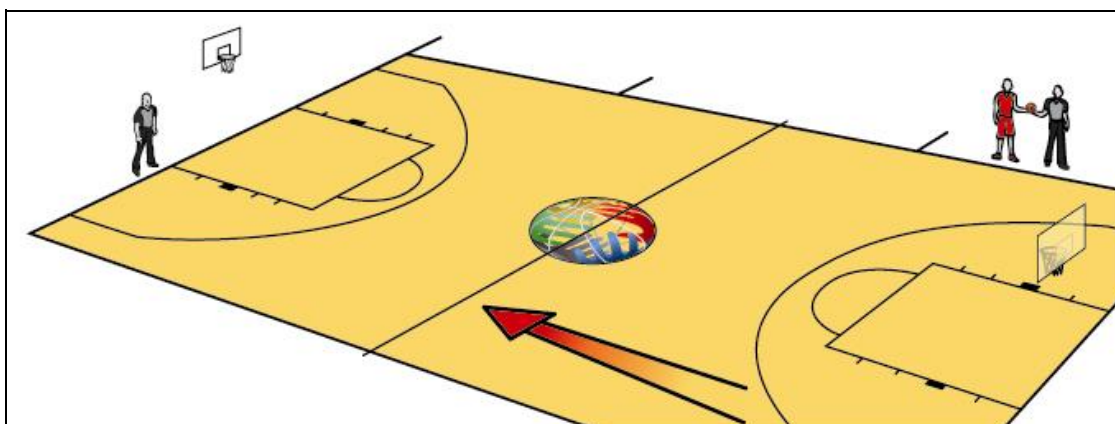
Ak má družstvo loptu k dispozícii na vhadzovanie zo zázemia spoza postrannej čiary vo svojej prednej polovici ihriska, rozhodca, ktorý je zodpovedný za vhadzovanie, loptu **podá, prihrá alebo dá k dispozícii** vhadzujúcemu hráčovi.

Rozhodca, ktorý podáva loptu na akékoľvek vhadzovanie, je zodpovedný za dodržanie ustanovení o vhadzovaní a dáva znamenie na spustenie hodín hry v tom okamihu, ako sa lopta dotkne prvého hráča alebo hráč na ihrisku sa dotkne lopty.

Skôr, ako dá loptu k dispozícii hráčovi na vhadzovanie, musí nadviazať vizuálny kontakt s kolegom a presvedčiť sa, či je jeho kolega pripravený.

Obrázok 99– predný rozhodca je zodpovedný za vhadzovanie zo zázemia za postrannou čiarou po jeho ľavej ruke v priestore medzi predĺženou čiarou trestného hodu a koncovou čiarou. Jeho povinnosťou je **podat' alebo prihrať** loptu hráčovi. Pretože po vhadzovaní naďalej ostáva v postavení predného rozhodcu, potvrdí to kolegovi tím, že stojí na koncovej čiare stranou od hráča.

Obrázok 100 – zadný rozhodca podáva loptu hráčovi. Zadný rozhodca stojí po pravej strane hráča a ostáva v postavení zadného rozhodcu. Predný rozhodca je v postavení, z ktorého môže sledovať všetkých hráčov podľa princípu "boxing-in".


Obrázok 101

Obrázok 102

Obrázok 101 – vhadzovanie, ktoré sa má uskutočniť medzi predĺženou čiarou trestného hodu a stredovou čiarou. Zadný rozhodca podáva loptu na vhadzovanie zo zázemia.

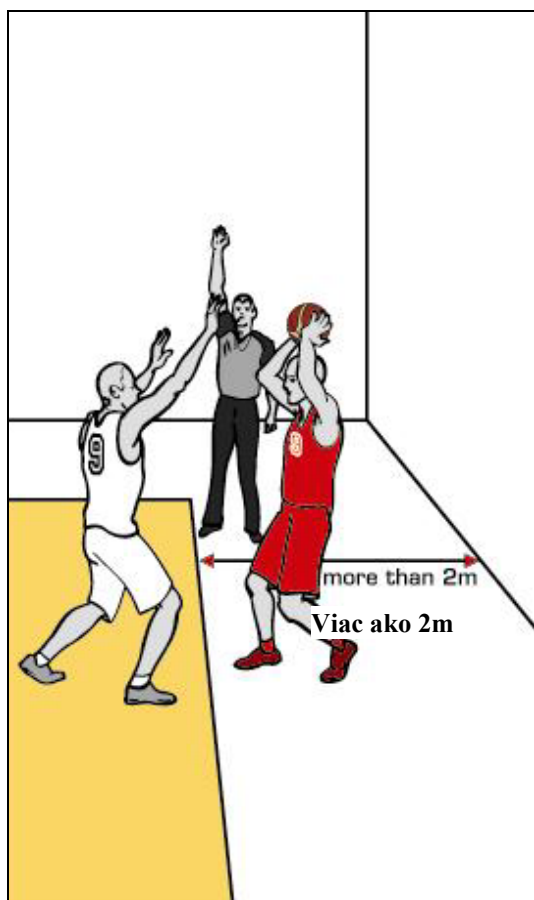
So svojim kolegom, ktorý zaujal postavenie podľa princípu "**boxing-in**", nadviaže vizuálny kontakt.

Obrázok 102 – príklad vhadzovania v zadnej polovici ihriska družstva. Zadný rozhodca pri vhadzovaní zo zázemia prejde za vzdialenú postrannú čiaru.

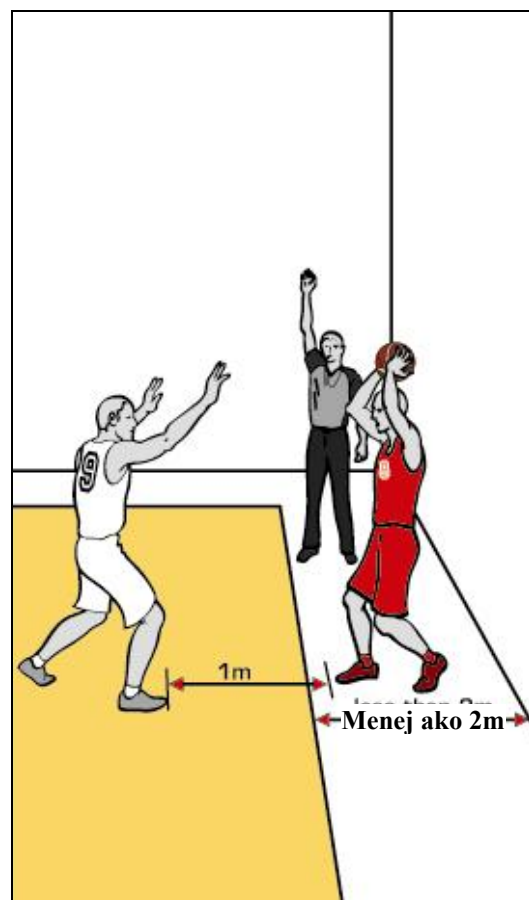
Predný rozhodca je počas vhadzovania postavený tak, ako znázorňuje Obrázok 102 podľa princípu "**boxing-in**" sleduje všetkých hráčov.

Zadný rozhodca podá loptu vhadzujúcemu hráčovi a pri prvej príležitosti sa presunie do normálneho postavenia zadného rozhodcu a predný rozhodca sa vráti do normálneho postavenia predného rozhodcu.

Poznámka: "Boxing-in" princíp neznamená, že rozhodcovia musia stáť **stále** uhlopriečne oproti sebe.



Obrázok 103



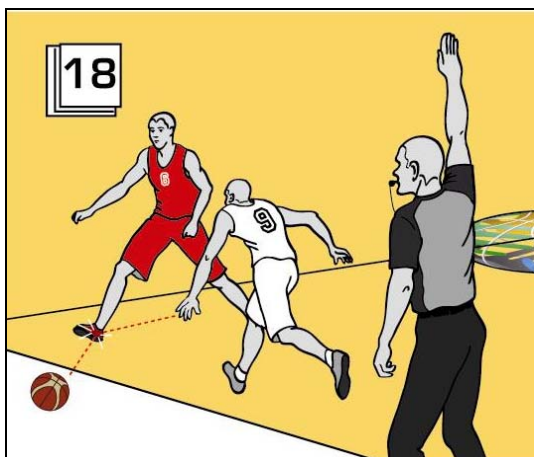
Obrázok 104

Obrázok 103 a Obrázok 104 - rozhodca sa presvedčí, či hráč vhadzujúci loptu zo zázemia stojí na najbližšom mieste k porušeniu pravidiel.

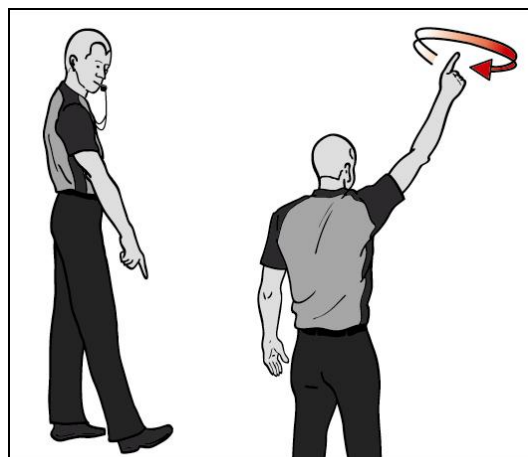
Ak je najbližšia prekážka od čiar vzdialená viac ako 2 metre, všetci ostatní hráči musia byť úplne za čiarou.

Ak je priestor v zázemí bez prekážok menší ako 2 metre, **žiadny hráč ani jedného družstva nesmie byť bližšie ako 1 meter od hráča vhadzujúceho zo zázemia.**

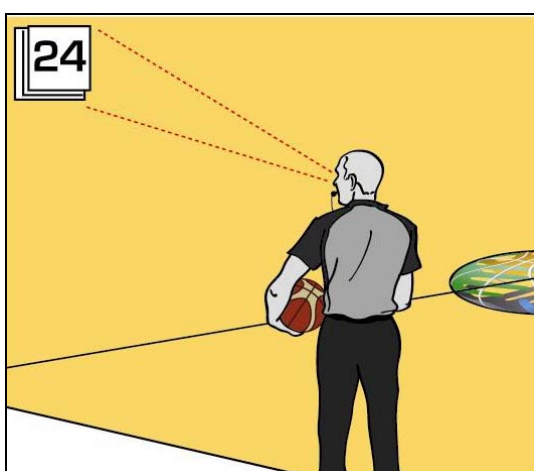
Za dodržanie týchto podmienok je zodpovedný rozhodca vykonávajúci vhadzovanie zo zázemia.



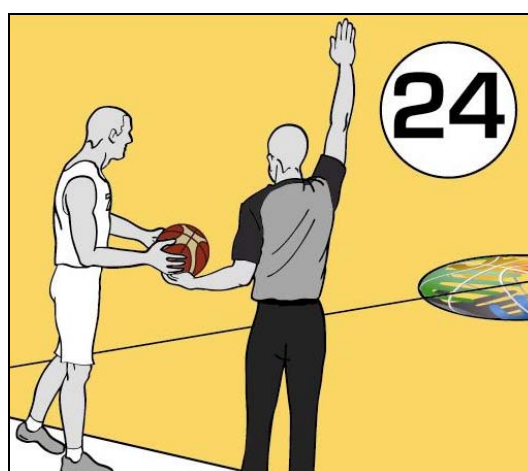
Obrázok 105



Obrázok 106



Obrázok 107



Obrázok 108

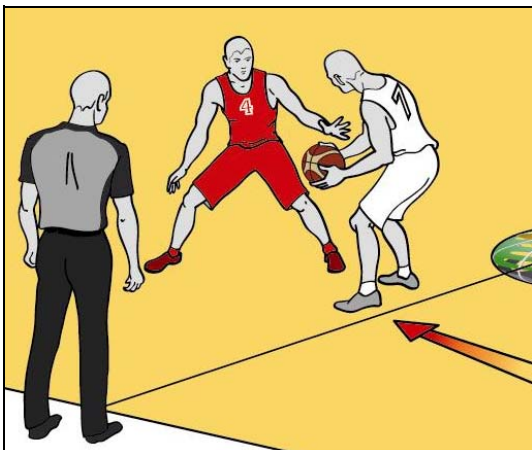
5.3 Zariadenie na meranie 24 sekúnd

Zariadenie na meranie 24 sekúnd sa zastaví, ako náhle je lopta v zázemí.

Ak obranca zrazí loptu do zázemia, zariadenie(hodiny) sa nenastaví na nových 24 sekúnd. Ihneď ako sa lopta dotkne ktoréhokoľvek hráča na ihrisku a pokračuje sa v meraní od momentu, keď bolo zariadenie (hodiny) na meranie 24 sekúnd zastavené.

Obrázok 105- obranca úmyselne kopol do lopty v jeho prednej polovici a zariadenie (hodiny) ukazuje 18 sekúnd. Ide o priestupok. Rozhodca dá meračovi 24 sekúnd príslušné znamenie na prepnutie zariadenia (Obrázok 106). Pred tým, ako podá loptu hráčovi na vhadzovanie (Obrázok 107) rozhodca sa musí presvedčiť, či je na zariadení nastavených 24 sekúnd (Obrázok 108).

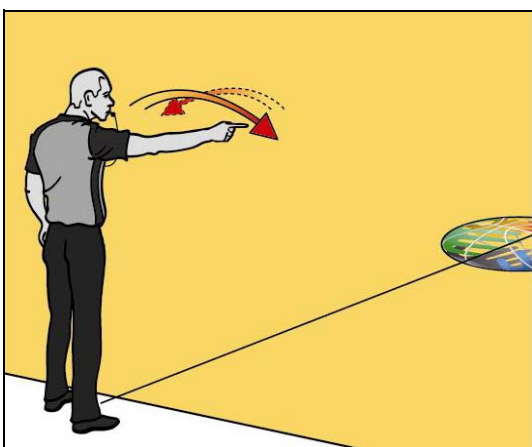
Vo všetkých ostatných prípadoch sa rozhodcovia musia presvedčiť pred vykonaním akéhokoľvek vhadzovania, či je na zariadení (hodinách na meranie dvadsaťštyri (24) sekúnd nastavený správny údaj, t.j. štrnásť (14) sekúnd v prednej polovici ihriska útočiaceho družstva.



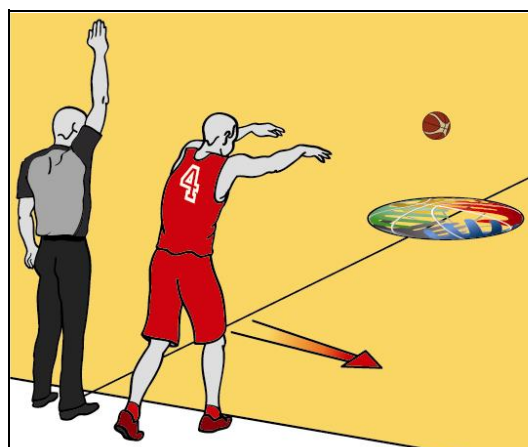
Obrázok 109



Obrázok 110



Obrázok 111



Obrázok 112

5.4 Lopta zahraná do zadnej polovice ihriska družstva

Obrázok 109 a Obrázok 110 - hráč družstva, ktoré malo loptu pod kontrolou v prednej polovici ihriska družstva, zahral loptu do zadnej polovice ihriska družstva. Ide o priestupok.

Zadný rozhodca je zodpovedný za stredovú čiaru, a preto raz zapíska a dá znamenie na zastavenie hodín hry. Nasleduje znamenie lopty zahranej do zadnej polovice ihriska družstva a smer hry.

Pamätajte:

Lopta je zahraná do zadnej polovice družstva ak

1. Dotkne sa zadnej polovice.
2. Dotkne sa hráča alebo sa jej dovolene dotkne útočiaci hráč, ktorý sa časťou svojho tela dotýka zadnej polovice.
3. Dotkne sa rozhodcu, ktorý sa časťou svojho tela dotýka zadnej polovice.

6 Hod na kôš



Obrázok 113



Obrázok 114

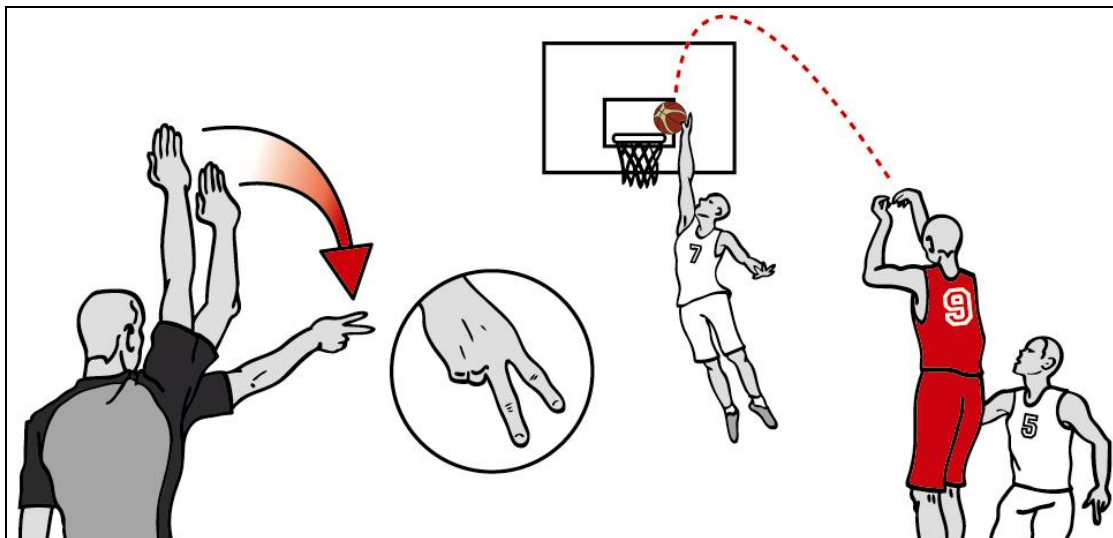
6.1 Let lopty

Zadný rozhodca má hlavnú zodpovednosť za let lopty. Signálom smerom k zapisovateľovi musí rozhodnúť, že lopta spadla do koša. Predný rozhodca sa sústreďuje na hru mimo lopty.

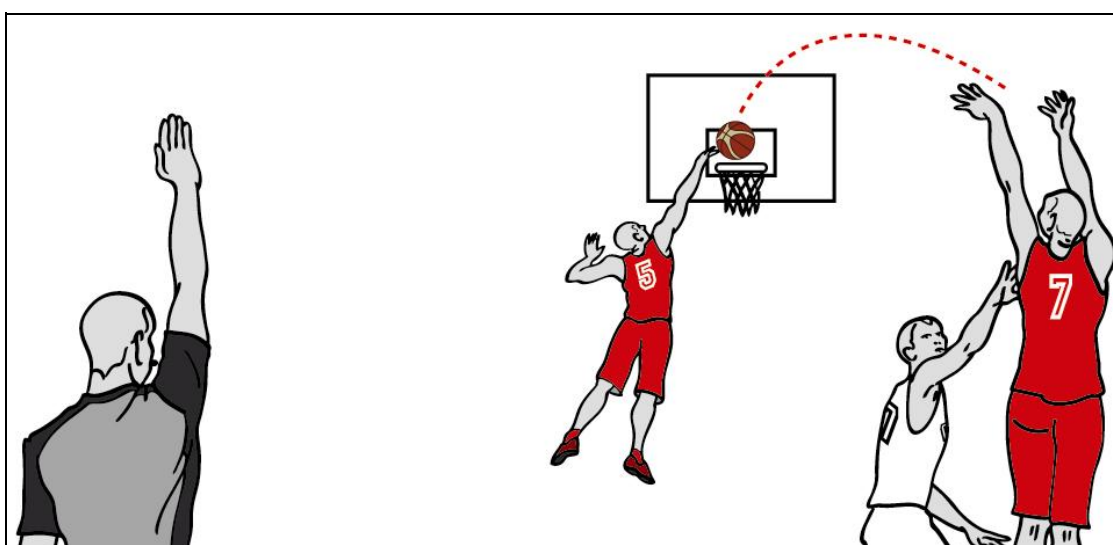
Napriek tomu rozhodca, ktorý odpískal chybu (predný alebo zadný) rozhoduje, či kôš platí alebo nie.

Bez ohľadu na to, ktorý rozhodca odpískal chybu, zadný rozhodca musí nevyhnutne sledovať let lopty na kôš a zároveň sa sústrediť na hráčov, ktorí boli v situácii, pri ktorej došlo ku chybe.

Družstvu, ktoré dosiahlo kôš, nie je dovolené zdržovať stretnutie pri znovu rozohratí lopty. Žiadny hráč tohto družstva sa nesmie dotknúť lopty. Ak sa tak stane, družstvo sa nemá upozorniť viac, ako jedenkrát (1). V niektorých prípadoch sa môže udeliť technická chyba už pri prvom dotyku lopty po úspešnom skórovaní.



Obrázok 115



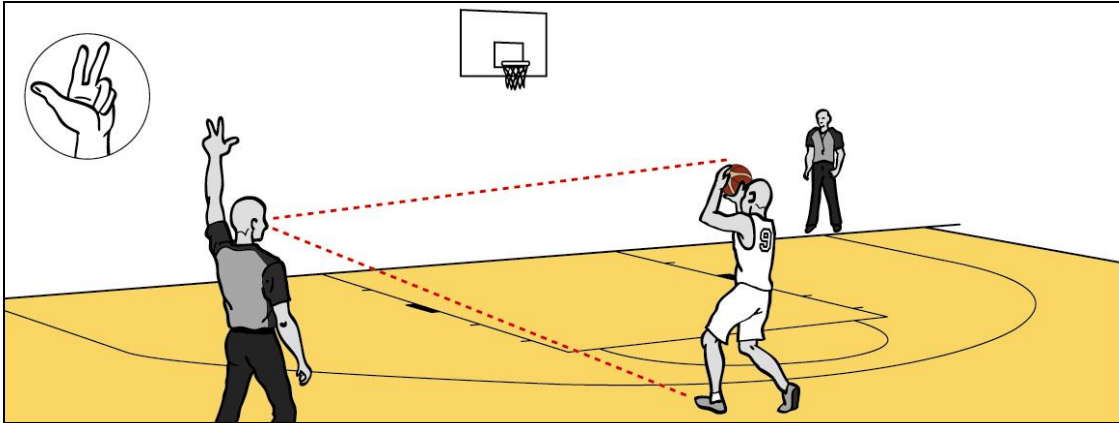
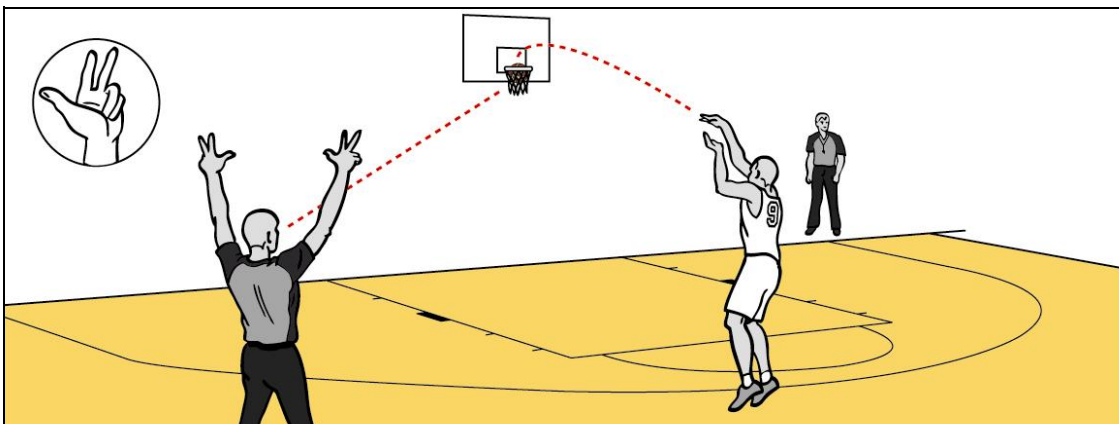
Obrázok 116

6.2 Zrážanie hodu na kôš a bránenie hodu na kôš

Zadný rozhodca je zodpovedný za let lopty počas hodu na kôš z hry. Rozhoduje o zrážaní hodu na kôš a bránení hodu na kôš.

Počas hodu lopty na kôš z hry za dva body sa jej **obranca** dotkne. Lopta je v okamihu dotyku úplne nad rovinou obruče a v klesajúcej fáze letu. Dotyk nastal pred tým, ako sa lopta dotkla obruče. Je zrejmé, že by sa jej dotkla. Zadný rozhodca zapíska a signálom k zapisovateľovi uzná dva (2) body v prospech družstva, ktoré hádzalo na kôš (Obrázok 115).

Zadný rozhodca je zodpovedný aj za zrážanie lopty a hodu na kôš v útoku. Ak je pri hode na kôš lopta z hry lopta úplne nad rovinou obruče v klesajúcej fáze letu, pred tým, ako sa dotkne obruče, pričom je zrejmé, že by sa jej dotkla, **útočiaci hráč** sa lopty nesmie dotknúť (Obrázok 116). Ak sa tak stane, zapíska, dá znamenie na zastavenie hodín hry, zruší hru/kôš a ukáže smer v ktorom sa bude v hre pokračovať.


Obrázok 117

Obrázok 118

6.3 Pokus o hod na kôš za tri body

Zadný rozhodca signalizuje pokus o hod na kôš za tri body.

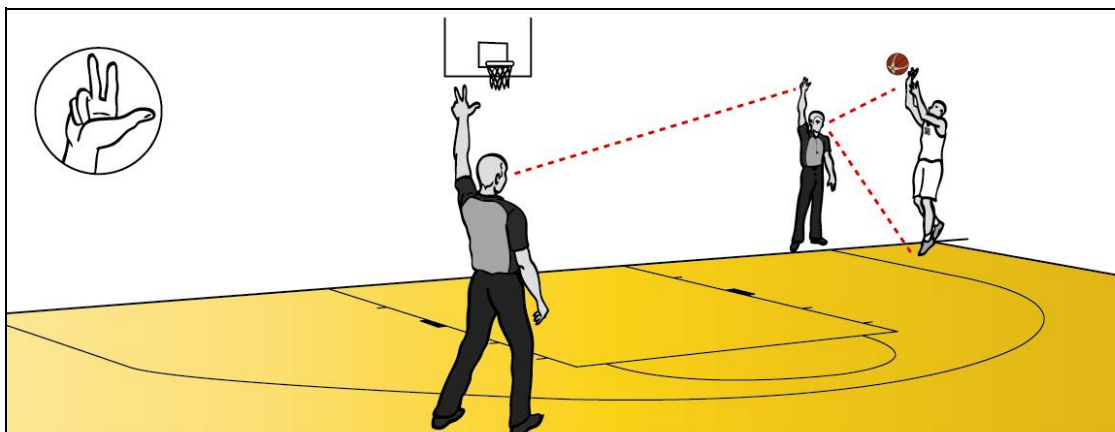
Sleduje nohy hráča hádžuceho na kôš, aby si bol istý, že ide o trojbodový hod.

Rozhodne, že ide o pokus o hod na kôš za tri (3) body, zdvihne jednu (1) ruku s tromi vztýčenými prstami: palec, ukazovák a prostredník (Obrázok 117).

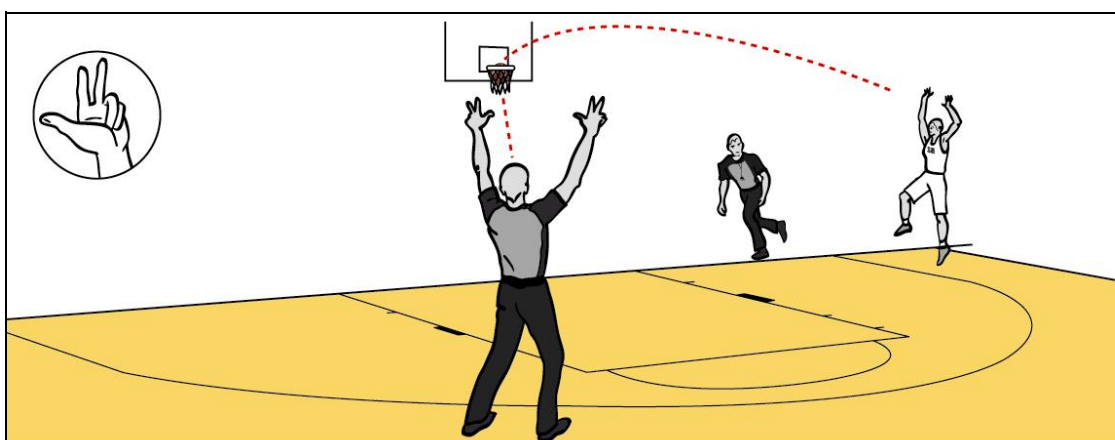
Ak je hod na kôš z hry úspešný, zadný rozhodca to potvrdí zdvihnutím oboch rúk, pričom zreteľne ukáže tri (3) prsty na oboch rukách (Obrázok 118).

Zadný rozhodca signalizuje dosiahnutie koša za tri body, až kým si nie je úplne istý, že zapisovateľ to zaregistroval.

Zadný rozhodca sa nesmie obrátiť chrbtom k hre pri presune z postavenia zadného rozhodcu do postavenia predného rozhodcu.



Obrázok 119



Obrázok 120

Nie všetky pokusy o hod za tri body zadný rozhodca môže zreteľne vidieť.

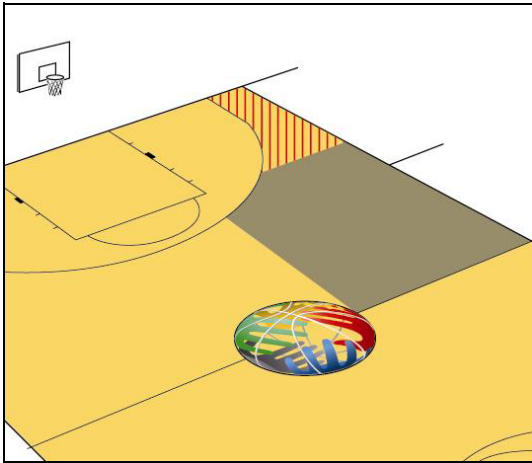
Toto nastáva, ak ide o pokus o hod na kôš v rohu, ktorý je od neho najvzdialenejší (obdĺžnik 4). Predný rozhodca je bližšie k hráčovi hádzucemu na kôš z hry, a teda je jeho povinnosťou pomôcť kolegovi.

Ak nastane pokus o hod na kôš za tri body, predný rozhodca zdvihne jednu (1) ruku s tromi vztýčenými prstami. Zadný rozhodca musí zaregistrovať a zopakovať znamenie predného rozhodcu (Obrázok 119).

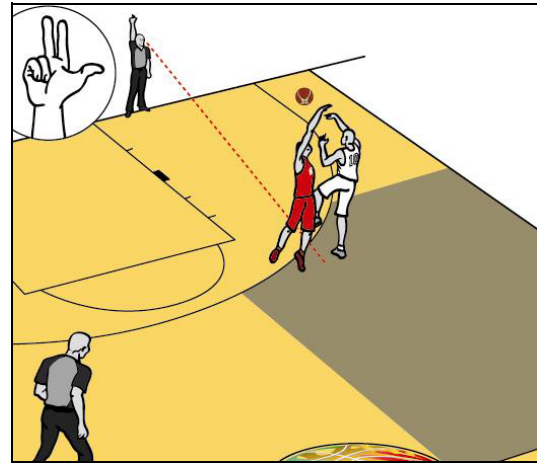
Ak je hod úspešný, jeho úspešnosť zapisovateľovi potvrdzuje **iba** zadný rozhodca a zdvihne obidve ruky s tromi vztýčenými prstami na každej ruke (Obrázok 120).

Základom je úzka spolupráca obidvoch rozhodcov.

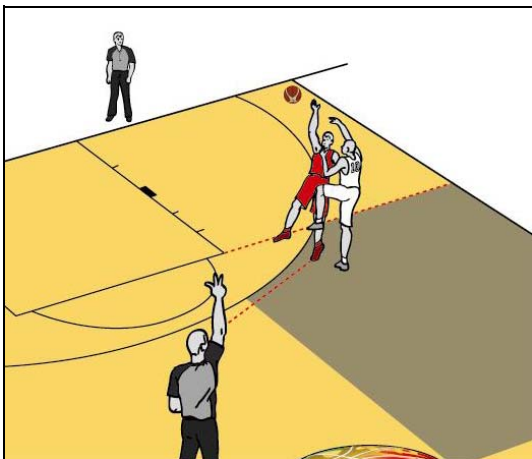
Ak nastane pokus v priestore, kde hráč stojí obkročmo na 'čiare' medzi obdĺžnikmi 3 a 4, zadný rozhodca musí posudzovať hru zo stredu ihriska.



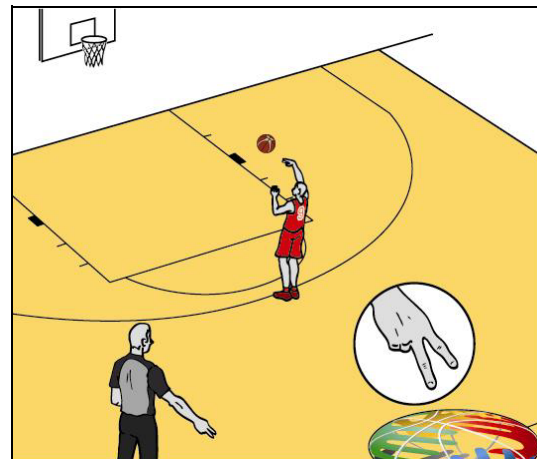
Obrázok 121



Obrázok 122



Obrázok 123



Obrázok 124

Obrázok 122 ukazuje, ktorý rozhodca ukáže pokus o hod na kôš z hry za tri body ako prvý. Zadný rozhodca je zodpovedný v sivom území, predný rozhodca v území označenom čiarami.

Postavenie obrancu a hráča hádzuceho na kôš a vzájomný zorný uhol rozhodcov sú rozhodujúce faktory pre to, ktorý rozhodca signalizuje pokus o hod za tri body prvý (Obrázok 122 and Obrázok 123).

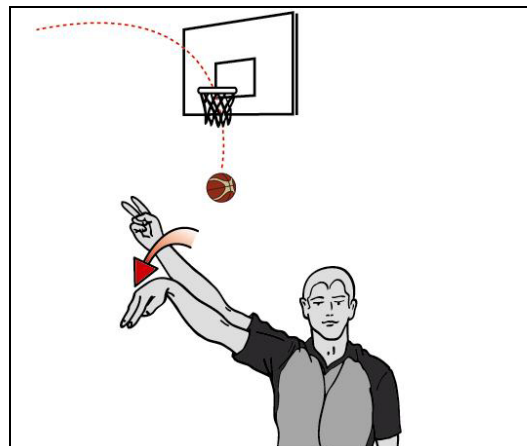
Ak ide o pokus o hod za tri body alebo hod na kôš v tesnej blízkosti čiary označujúcej trojbodové územie, dobrá spolupráca a vizuálny kontakt medzi dvomi (2) rozhodcami sú nevyhnutné.

Ak ide o pokus o hod za dva (2) body v blízkosti čiary označujúcej trojbodové územie, zadný rozhodca okamžite ukáže zapisovateľovi, že ak bude hod úspešný, započítajú sa dva (2) body (Obrázok 124). Zabráni tak následným diskusiám trénerov, hráčov a pomocných rozhodcov pri stolíku.

Čiara označujúca trojbodové územie nie je jeho súčasťou.



Obrázok 125



Obrázok 126

6.4 Koniec hracieho času na konci štvrtiny alebo predĺženia

Pokus o hod na kôš pri konci hracieho času na konci štvrtiny alebo predĺženia môže rozhodcom spôsobiť ťažkosti najmä v prípade, keď pre množstvo divákov nie je počuť signál ukončujúci hrací čas.

Rozhodnúť treba tak rýchlo, ako je to možné.

Podľa zásad, ktoré sme už uviedli, hlavnú zodpovednosť za uznanie koša má zadný rozhodca. Za normálnej situácie predný rozhodca, aj keď je to prvý rozhodca, akceptuje rozhodnutie kolegu a urobí všetko pre to, aby podporil jeho rozhodnutie.

Ak do konca štvrtiny, predĺženia, stretnutia zostáva 24 alebo menej sekúnd, zadný rozhodca dá vztýčením paže so vztýčeným ukazovákom signál, že môže ísť o poslednú akciu. Signalizuje až dovtedy, kým predný rozhodca nepoužije rovnaký signál.

V niektorých prípadoch nie je zreteľné, či kôš platí. Rozhodcovia sa musia vzájomne poradiť pred tým, ako prvý rozhodca rozhodne s konečnou platnosťou. Ak je ďalšia porada nevyhnutná, prvý rozhodca sa poradí s komisárom, ak je prítomný, ako aj s časomeračom a zapisovateľom. **Prvý rozhodca však rozhoduje s konečnou platnosťou.**

7 Znamenia rozhodcov a postup

7.1 Znamenia

Záujem divákov a masmédií o basketbal neustále rastie. Pre rozhodcu je preto dôležité rozhodovať zreteľne a presne. Rozhodca musí komunikovať prostredníctvom znamení tak, aby boli jeho rozhodnutia jasné každému, kto je na stretnutí prítomný.

1. Dovoľené sú **iba** oficiálne znamenia FIBA.
2. Používajte vždy hlasnú a ostrú píšťalku. Treba zapísať raz, ostro, bez ohľadu na to, či ide o priestupok alebo akúkoľvek chybu.
3. Vaše činy hovoria hlasnejšie ako vaše slová, a preto hlas používajte len vtedy, keď je to nevyhnutné.
4. Signály musia byť rozhodné a stručné. V niektorých prípadoch vám to pomôže "predať" rozhodnutie, ale nesmie ísť o prehnanú a teatrálnu signalizáciu.
5. Znamenie pre zastavenie hodín hry musí byť veľmi zreteľné.

Rozhodcovia **musia** zastaviť hodiny hry rukou vystretou nad seba, v prípade chyby zovretá v päť, v prípade priestupku otvorená dlaň, alebo znaménim technickej, nešportovej, diskvalifikujúcej chyby alebo rozskoku.

6. Všetky znamenia zapisovateľovi musia byť:
 - a) Vykonané zo vzdialenosti približne 6 až 8 metrov od stolíku zapisovateľa. Hodiny hry stoja, preto sa netreba ponáhľať.
 - b) Vykonané s rukami v úrovni očí a pred telom.
 - c) Vykonané nasledovným spôsobom:
 1. Číslo hráča.
 2. Druh chyby.
 3. Počet trestných hodov alebo smer hry.

Poznámka: Ak treba uznať alebo neuznať kôš, rozhodca tak **musí** urobiť **pred** hore uvedenými znameními.

7. Pri sledovaní tesne bráneného hráča, vhadzovaní, trestných hodoch a ôsmich (8) sekúnd, rozhodca musí viditeľne počítat' (oficiálne signály č.14).

Kvalitné znamenia umocnia dojem z rozhodcu. Presvedčia ľudí, že svoju prácu vie robiť a robí ju dobre.

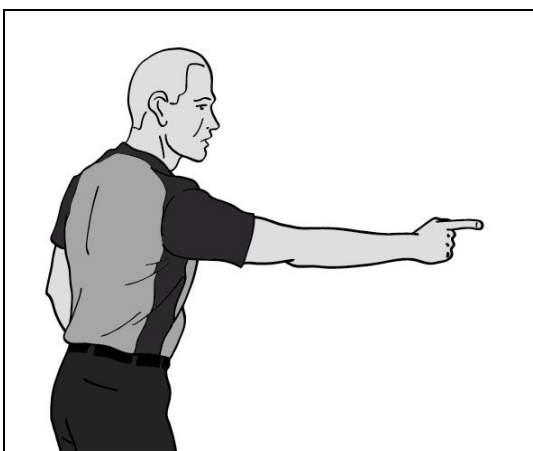
To dodá rozhodcovi sebavedomie.



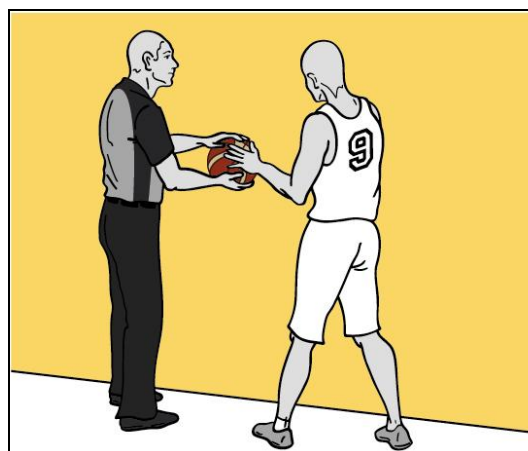
Obrázok 127



Obrázok 128



Obrázok 129



Obrázok 130

7.2 Priestupky

Ak nastane priestupok, rozhodca zodpovedný za hru musí:

1. Raz zapísať a súčasne dať znamenie na zastavenie hodín hry - vystretou rukou (paža nesmie byť ohnutá), otvorenou dľaňou a spojenými prstami (Obrázok 127).
2. Ukázať zreteľne povahu priestupku (Obrázok 128 - kroky). Lopta v zázemí nie je priestupkom, dá sa len znamenie na zastavenie hodín hry a ukáže sa smer.
3. Použitím tej istej ruky ukázať zreteľne následný smer hry (Obrázok 129).
4. Vo všetkých situáciách musí aktívny rozhodca podať alebo prihrať loptu odrazom od podlahy (Obrázok 130).
5. Postupnosť znamení po priestupku:
 - a) Zastaviť hodiny hry.
 - b) Priestupok (okrem situácií lopty v zázemí).
 - c) Smer hry.


Obrázok 131

Obrázok 132

7.3 Chyby

Ak nastane chyba, rozhodca zodpovedný za hru **musí**:

1. Raz zapísať a súčasne dvihnutou rukou zovretou v päšť zastaviť hodiny hry (paža nesmie byť ohnutá) (Obrázok 131).
2. Vystretou pažou s dlaňou smerom k zemi ukáže na trup hráča a tým ho upovedomí, že mu bola odpísaná chyba. Ak sa majú v určitých konfliktných situáciách priznať trestné hody, ukáže koľko.
3. **Poklusom** sa presunie sa k zapisovateľskému stolíku. **Zastaví** vo vzdialenosti približne 6 až 8 metrov tak, aby naň zapisovateľ zreteľne a nerušene videl.
4. Veľmi zreteľne a pomaly ukáže číslo hráča, ktorý sa dopustil chyby. Znamenie treba "podržať" niekoľko sekúnd. Zapisovateľ musí zreteľne zaregistrovať číslo hráča. Rozhodca signalizuje až keď zostane stáť v uvedenej vzdialenosti – **nie v pohybe**.
5. Ukázať druh chyby.
6. Ukázať počet trestných hodov alebo smer hry, ktorý má nasledovať, a bežať do nového postavenia.
7. Po ukončení znamení si rozhodcovia v princípe vymenia postavenia na ihrisku.

7.4 Výmena postavenia po chybe

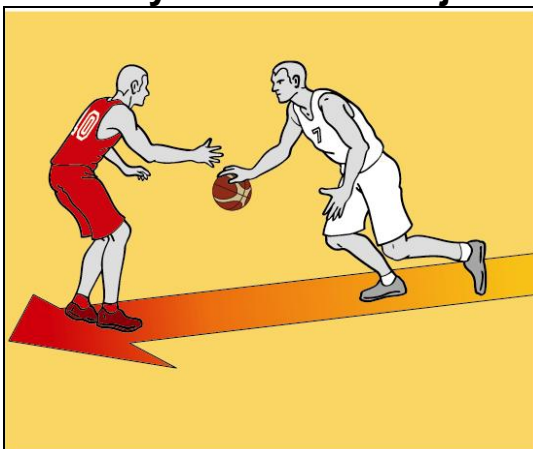
Za normálnych okolností si rozhodcovia po odpískaní chyby vymenia svoje postavenie na ihrisku.

Avšak postavenie si **nevymenia**, ak :

Predný rozhodca odpískal útočnú chybu t. j. po odsignalizovaní chyby zapisovateľovi, stane sa "novým" zadným rozhodcom a zadný sa stane predným na opačnej koncovej čiare.

Zadný rozhodca odpískal chybu brániacemu družstvu, t.j. po odsignalizovaní chyby zapisovateľovi zostane v postavení zadného rozhodcu a predný rozhodca zotrvá vo svojom postavení na koncovej čiare.

7.5 Chyba družstva majúceho loptu pod kontrolou



Obrázok 133



Obrázok 134

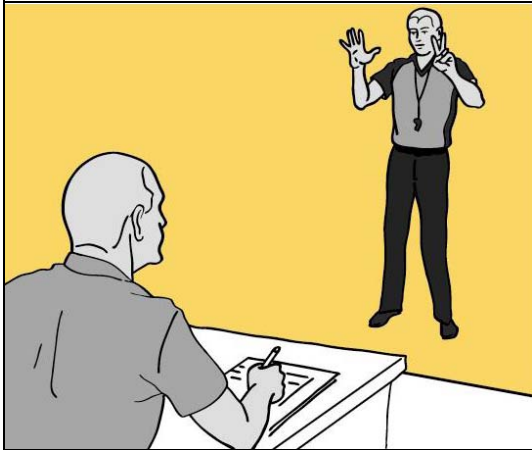


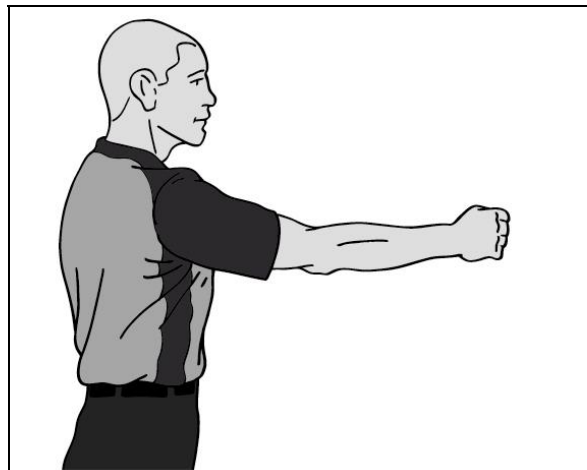
Obrázok 135

Driblujúci hráč preráža súpera, ktorý zaujal dovolené obranné postavenie (Obrázok 133 a Obrázok 134).

Rozhodca zodpovedný za hru s loptou zapíska a zároveň zdvihnutím päste nad seba zastavuje hodiny hry.

Okamžite po znamení osobnej chyby rozhodca dáva znamenie chyby družstva majúceho loptu pod kontrolou, pričom zovretá päsť smeruje ku košu družstva, ktoré sa dopustilo chyby (Obrázok 135).

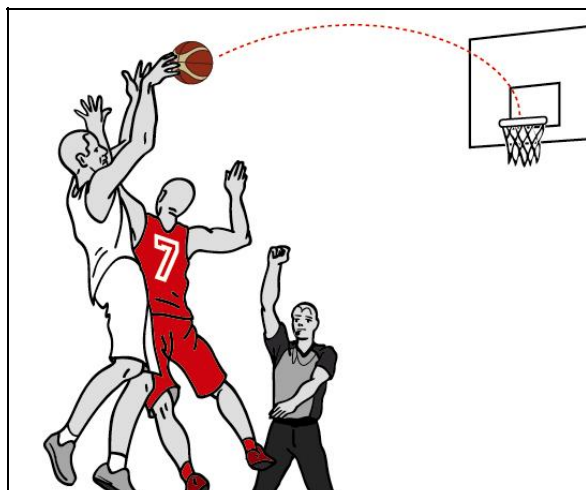

Obrázok 136

Obrázok 137

Obrázok 138

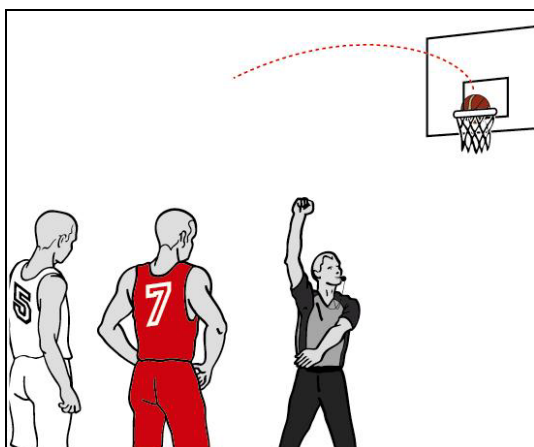
Rozhodca, ktorý odpískal chybu, sa presunie k zapisovateľskému stolíku do priestoru bez hráčov na vzdialenosť približne 6 až 8 metrov a oznámi chybu.

Ukáže číslo hráča, v tomto prípade číslo 7 (Obrázok 136) a znamenie prerážania s loptou (Obrázok 137).

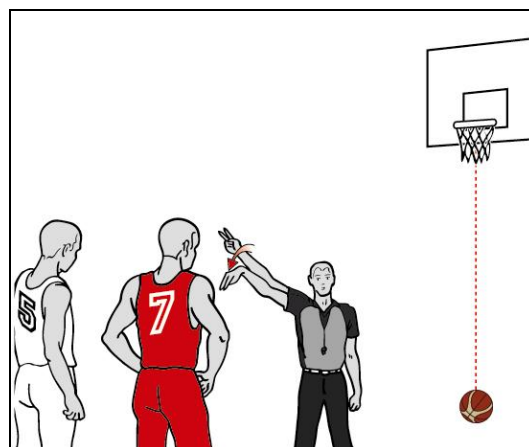
Nakoniec postupnosti musí ukázať smer hry znamením chyby družstva majúceho loptu pod kontrolou (Obrázok 138).



Obrázok 139



Obrázok 140



Obrázok 141

7.6 Chyba a úspešný hod na kôš z hry

Hráč pri hode na kôš, chyba obrancu, úspešný hod na kôš z hry (Obrázok 139).

Predný rozhodca zapískal a zastavil hodiny hry (Obrázok 140).

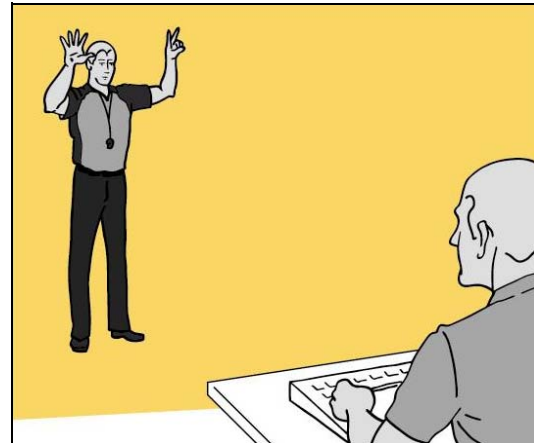
Musí zreteľne všetkým ukázať, či kôš platí alebo nie. Musí tak ihneď urobiť. Zabráni tak tlaku divákov, trénerov a hráčov (Obrázok 141).

Ak rozhodca, ktorý odpískal chybu, si **nie je** istý, či lopta padla do koša, požiada o pomoc svojho kolegu. Kolega mu ukáže, či lopta padla do koša spôsobom, ktorý si dohodli v príprave pred stretnutím.

Konečné rozhodnutie o platnosti koša urobí rozhodca, ktorý odpískal chybu.



Obrázok 142



Obrázok 143



Obrázok 144



Obrázok 145

Rozhodca sa presunie do postavenia, kde nie sú hráči, 6 až 8 metrov od zapisovateľského stolíka a **zastaví**.

Nehybne stojac, najskôr potvrdí platnosť koša z hry. Obrázok 142
Rozhodca ukazuje, že družstvu, ktoré hádzalo na kôš, sa priznajú dva(2) body.

Potom rozhodca ukáže číslo hráča, ktorý sa dopustil chyby (Obrázok 143), a druh chyby (držanie) (Obrázok 144).

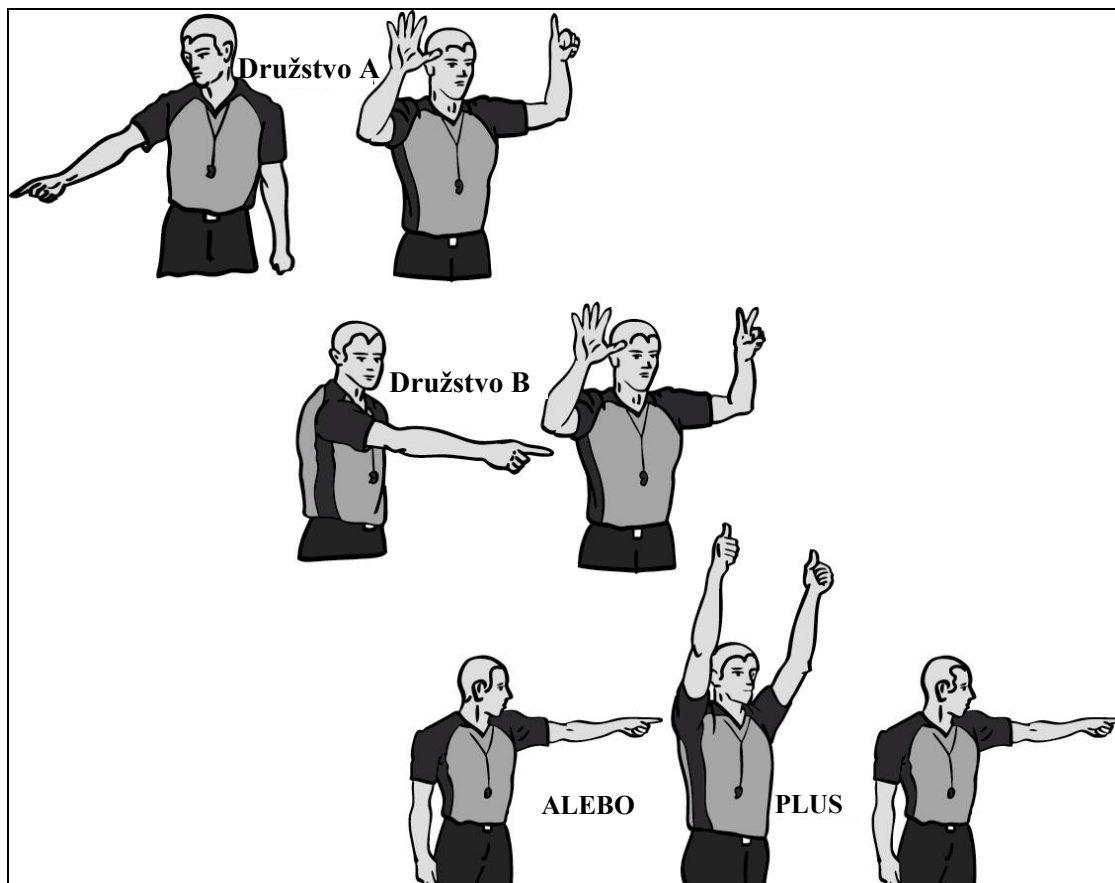
Na záver rozhodca oznamuje, že priznáva jeden (1) trestný hod (Obrázok 145).



Obrázok 146

7.7 Obojstranná chyba

Rozhodca zapíska a súčasne dá znamenie, že nastala obojstranná chyba (Obrázok 146).



Obrázok 147

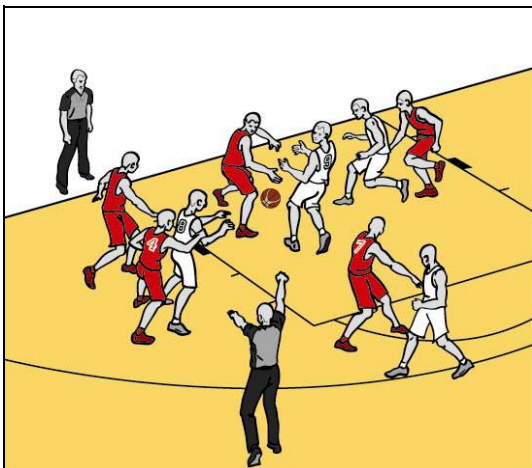
Rozhodca sa premiestni do priestoru bez hráčov, 6 až 8 metrov od zapisovateľského stolíka. Zreteľne označí družstvo tak, že ukáže prstom smerom k lavičke družstva. Potom ukáže číslo hráča (6).

V tomto prípade je veľmi dôležité, aby zapisovateľ správne zapísal číslo hráča.

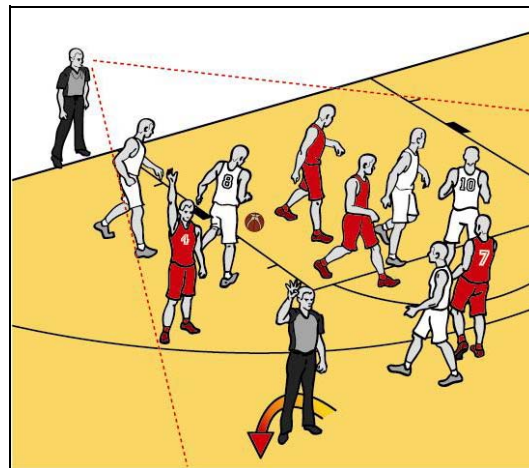
Rozhodca oznámi druhú chybu.

Prstom ukáže na lavičku druhého družstva, a tým označí družstvo. Potom ukáže číslo hráča. (7).

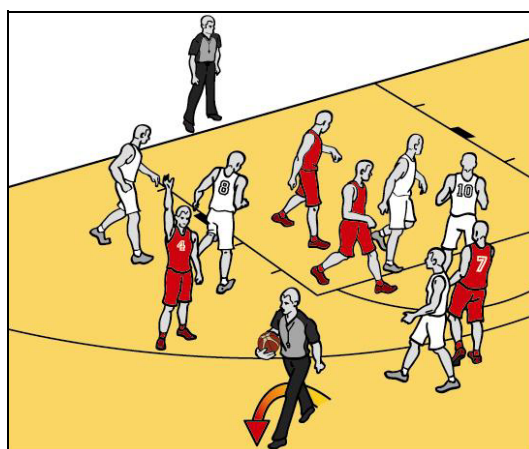
Nakoniec ukáže signálom pre roszkok, že práve nastala situácia vedúca k roszkoku a následne ukáže smer, v ktorom sa bude pokračovať.



Obrázok 148



Obrázok 149



Obrázok 150

7.8 Postavenie rozhodcov po chybe

Ide o chybu obrancu na hráča, ktorý prihráva loptu.

Zadný rozhodca zapíska a dá vystretou rukou a zovretou päšťou znamenie, že ide o chybu (Obrázok 148).

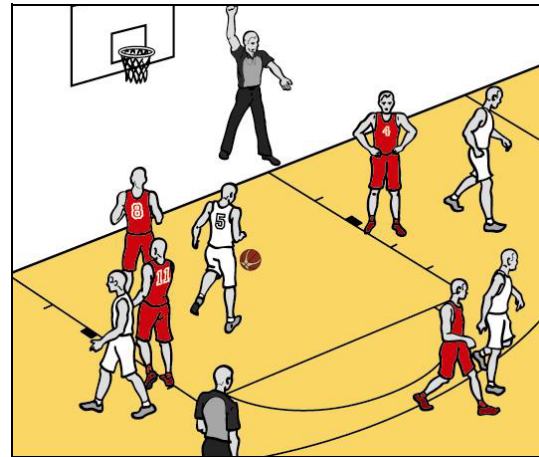
Predný rozhodca (neodpískal chybu) musí ostať chvíľu vo svojom postavení a pozorovať hráčov na ihrisku.

Teraz je jediným rozhodcom, ktorý má hráčov pod dohľadom, pretože zadný rozhodca, ktorý odpískal chybu, oznamuje chybu zapisovateľovi (Obrázok 149).

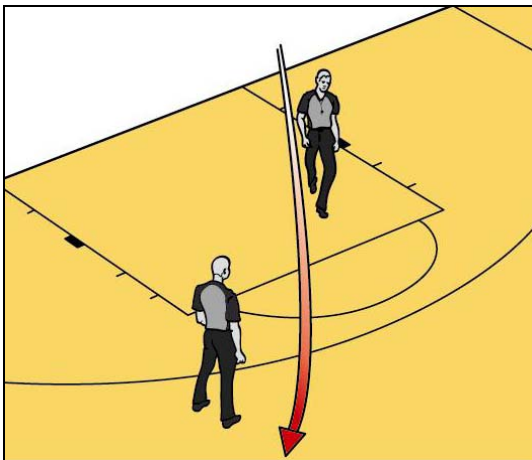
Rozhodcovia si nevymenia postavenie na ihrisku (Obrázok 150).



Obrázok 151



Obrázok 152



Obrázok 153



Obrázok 154

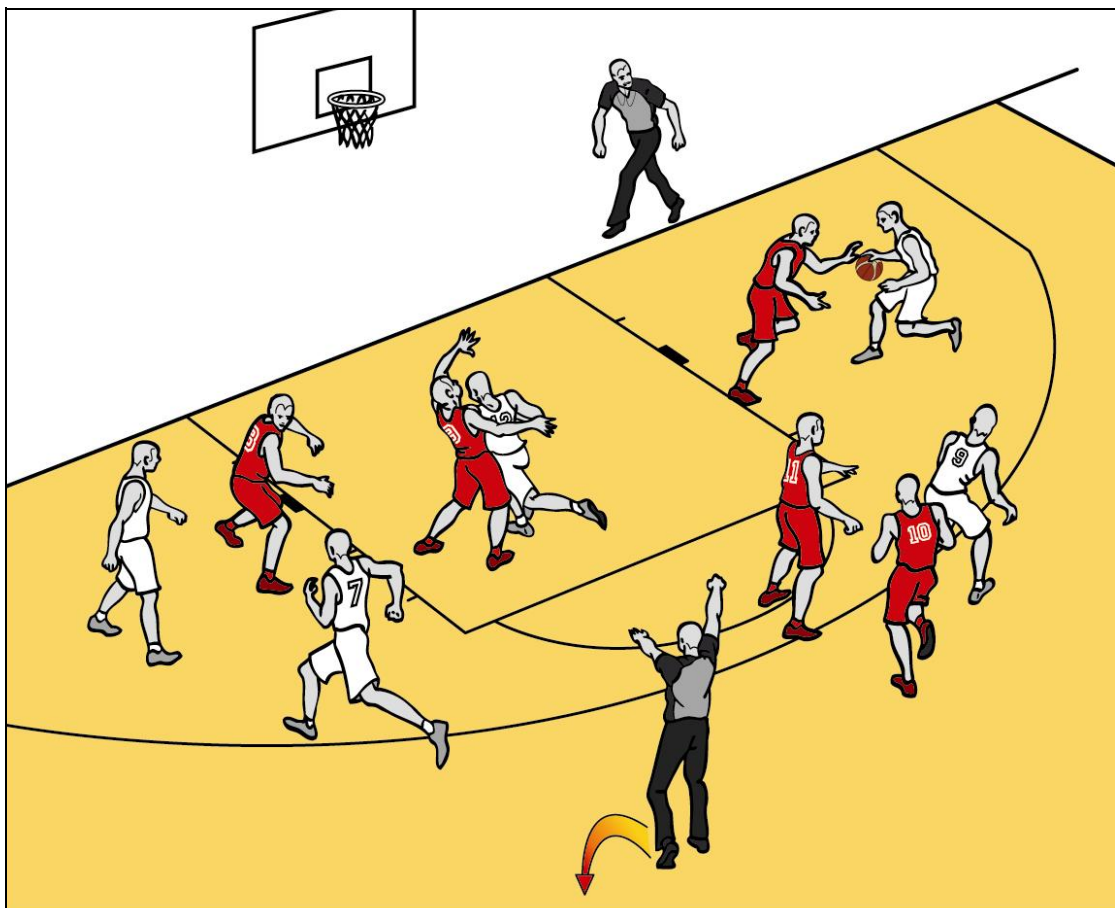
V tomto prípade ide o chybu obrancu na hráča hádzuceho na kôš. Lopta nepadla do koša (Obrázok 151 a Obrázok 152).

Predný rozhodca zodpovedný za hru pri lopte. Zapíska a signalizuje chybu.

Zadný rozhodca (neodpískal chybu) musí ostať chvíľu vo svojom postavení a sústrediť svoju pozornosť na hráčov na ihrisku (Obrázok 152 a Obrázok 153).

Ako náhle jeho kolega začal signalizáciu, zadný rozhodca sa presunie do nového postavenia predného rozhodcu. V tomto prípade na koncovú čiaru, majú všetkých hráčov na očiach (Obrázok 154). Predný rozhodca sa stane novým zadným rozhodcom.

„Nový“ predný rozhodca zodpovedá za vykonanie **všetkých** trestných hodov.

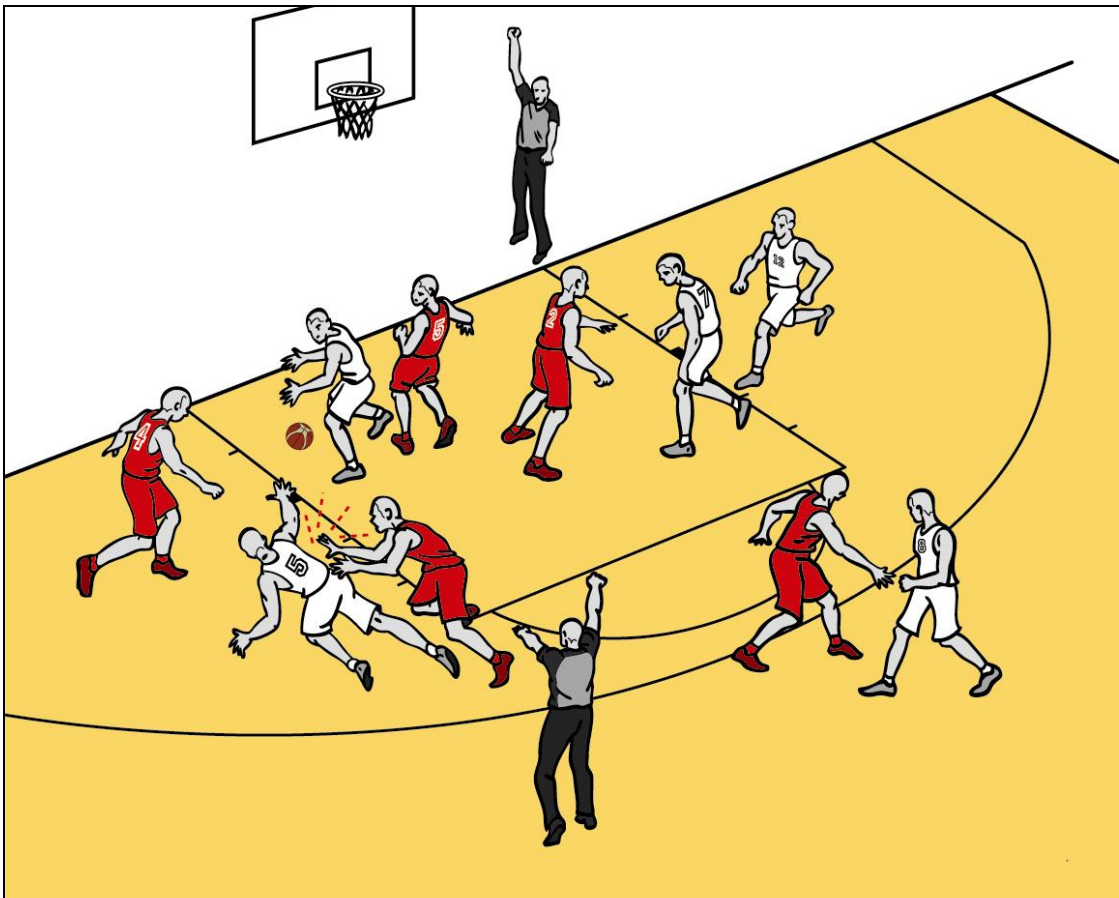


Obrázok 155

Chyba družstva majúceho loptu pod kontrolou, mimo lopty.

Zadný rozhodca je zodpovedný za situáciu a zapíska, aby potrestal chybu útočiaceho hráča. Rozhodca oznamuje chybu pri zapisovateľskom stolíku.

Predný rozhodca zostane stáť a sleduje hráčov. Rozhodcovia si vymenia postavenie na ihrisku hneď ako zadný rozhodca ukončí signalizáciu.



Obrázok 156

7.9 Obidvaja rozhodcovia odpískajú chybu

Nastávajú situácie, keď obidvaja rozhodcovia zapískajú približne v rovnakom čase (súčasne zapískajú). **Kedykoľvek sa tak stane, obidvaja rozhodcovia okamžite nadviažu vizuálny kontakt a overia si, čo pískali.** Nevyhnutná je úzka spolupráca obidvoch rozhodcov.

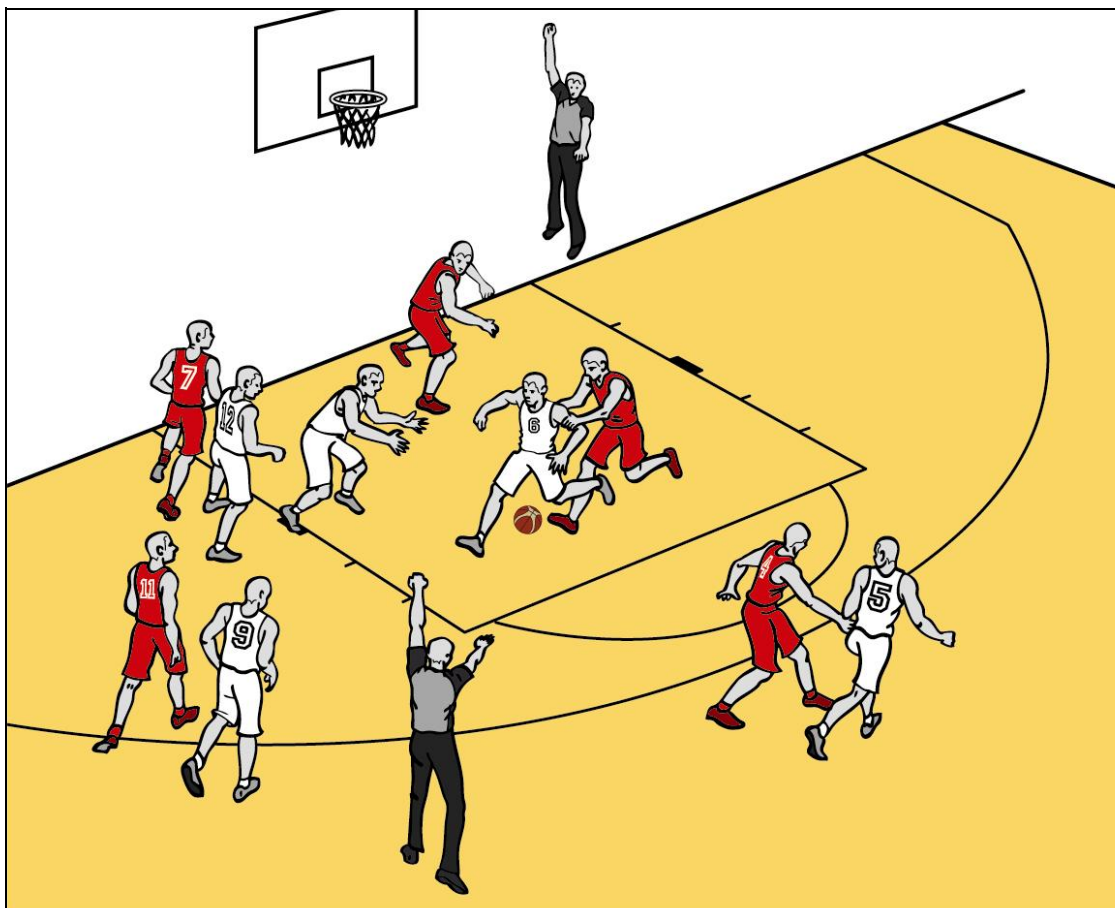
V tomto prípade obidvaja ukazujú chybu.

Rozhodne rozhodca, ktorý je bližšie, alebo ku ktorému sa hra pohybuje. Toto je **nevyhnutné**, aby sa zabránilo rozdielnym rozhodnutiam dvoch rozhodcov.

Pretože táto chyba nastala bližšie k zadnému rozhodcovi, tento ju aj odsignalizuje.

Predný rozhodca sleduje hráčov, zatiaľ čo jeho kolega signalizuje chybu.

Rozhodcovia si nevymenia postavenie na ihrisku.



Obrázok 157

Obidvaja rozhodcovia odpískali chybu v približne rovnakom čase. Nie je zrejmé, ktorý z nich je k situácii bližšie.

Chybu oznámi rozhodca, ku ktorému sa hra pohybuje, ak len druhý rozhodca nezbadal nejaký priestupok alebo chybu ešte pred tým, ako obidvaja zapískali.

V tomto prípade za signalizáciu chyby je zodpovedný zadný rozhodca.

Vizuálny kontakt medzi obidvomi rozhodcami je opäť základom. Všetci rozhodcovia sa musia snažiť o dobrú spoluprácu. Je to najmä dôležité, keď obidvaja súčasne zapískajú pri tej istej situácii.

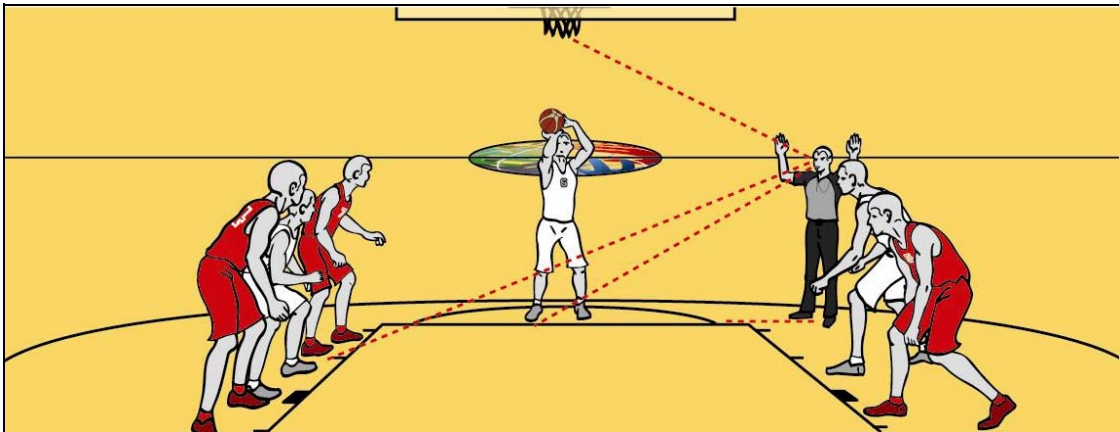
Opäť predný rozhodca, až kým jeho kolega nezačne signalizáciu stojí a sleduje hráčov.

Rozhodcovia si nevymenia postavenie na ihrisku.

8 Trestné hody



Obrázok 158



Obrázok 159

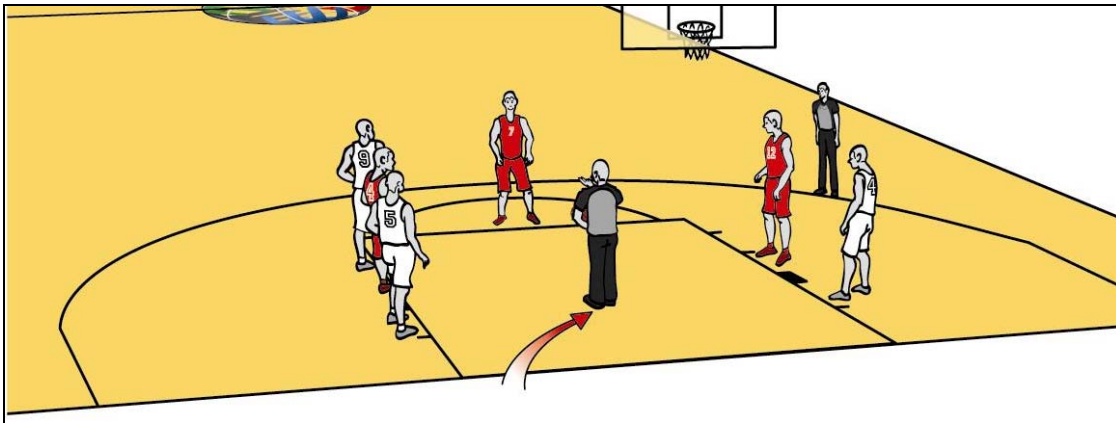
8.1 Zadný rozhodca

Obrázok 158 - bola odpísaná chyba a trestom sú trestné hody. **Nový zadný rozhodca** sa postaví na miesto, kde predĺžená čiara trestných hodov pretína trojbodový oblúk, po ľavej ruke hráča hádzuceho trestné hody.

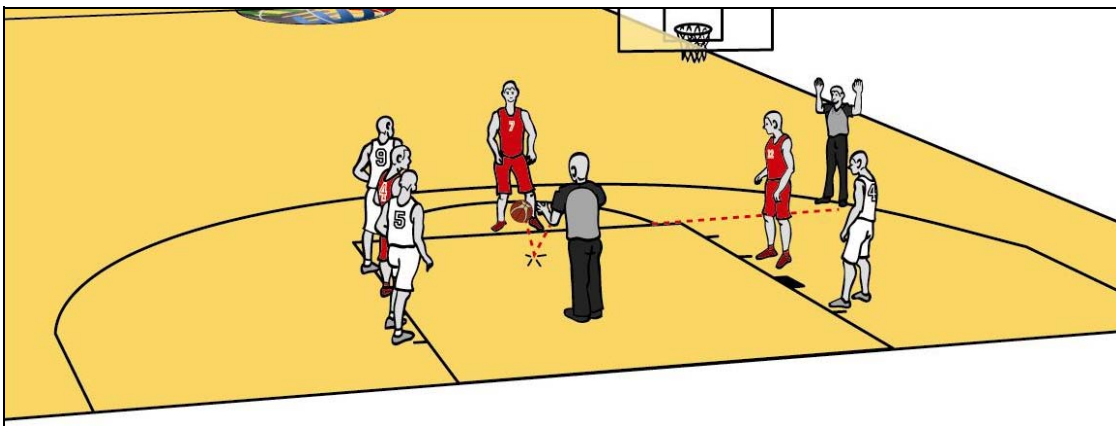
Keď predný rozhodca ukončí signalizáciu počtu trestných hodov, vzpažením ruky (rúk) signalizuje počet trestných hodov (Obrázok 159).

Zodpovednosť zadného rozhodcu :

1. Sleduje hráča hádzuceho trestný hod.
2. Sleduje hráčov na **náprotivnej** strane vymedzeného územia .
3. Počíta 5 sekúnd.
4. Sleduje let lopty a loptu na obruči.
5. Potvrzuje platnosť trestného hodu.



Obrázok 160



Obrázok 161

8.2 Predný rozhodca

Predný rozhodca s loptou zaujme postavenie pod košom a vykonáva všetky trestné hody.

Pred tým ako vstúpi do vymedzeného územia, predný rozhodca skontroluje správne postavenie hráčov pozdĺž vymedzeného územia a pohľadom skontroluje zapisovateľský stolík, či niektoré z družstiev nepožiadalo o striedanie alebo oddychový čas na poslednú chvíľu. Potom vstúpi do vymedzeného územia a ukáže počet trestných hodov (Obrázok 160). Potom prihrá loptu o zem hráčovi hádzucemu trestné hody (Obrázok 161). Po každom trestnom hode si musí zobrať loptu.

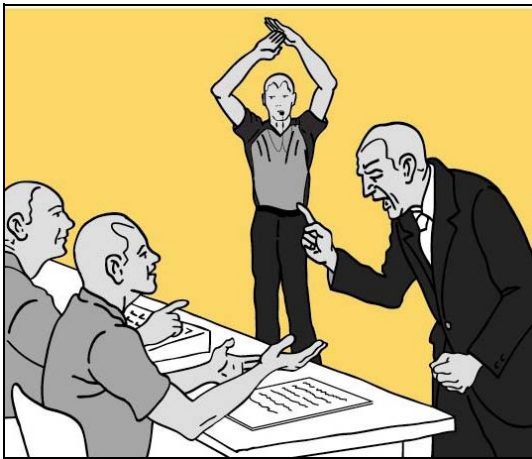
Postavenie predného rozhodcu je za koncovou čiarou, obkročmo na predĺženej čiare vymedzeného územia. Nesignalizuje počet trestných hodov.

Po tom, ako lopta opustí ruku hráča hádzuceho trestný hod(posledný alebo jediný), urobí úkrok doprava, aby tak získal lepší zorný uhol pri doskakovaní hráčov.

Zodpovednosť predného rozhodcu :

1. Sleduje hráčov na protiaľahlej strane vymedzeného územia.
2. Sleduje prípadné kontakty hráčov a ich možné priestupky – hráči vstúpia do vymedzeného územia skôr ako lopta opustí ruky hádzuceho hráča

Poznámka: Ak rozhodca podá hráčovi loptu na vykonanie prvého alebo jediného trestného hodu, striedanie alebo udelenie oddychového času nie je možné.


Obrázok 162

Obrázok 163

Obrázok 164

8.3 Trestné hody bez postavenia hráčov okolo územia trestného hodu

Trestom za každú technickú (Obrázok 162), nešportovú alebo diskvalifikačnú chybu, sú dva (2) trestné hody a vhadzovanie lopty zo zázemia spoza stredú postrannej čiary oproti zapisovateľskému stolíku.

Pretože v tejto situácii hráči po skončení trestných hodov nedoskakujú, nestavajú sa pozdĺž územia trestných hodov (Obrázok 163).

Zodpovedný za vykonanie trestných hodov je rozhodca, ktorý danú chybu neodpískal.

Rozhodca, ktorý chybu odpískal stojí v strede postrannej čiary oproti zapisovateľskému stolíku a je pripravený po skončení trestných hodov podať loptu na vhadzovanie zo zázemia. Vhadzujúci hráč má nohy na oboch stranách predĺženej stredovej čiary a je oprávnený loptu prihrať ktorémukoľvek hráčovi stojacemu kdekoľvek na ihrisku (Obrázok 164).

9 Oddychové časy a striedania

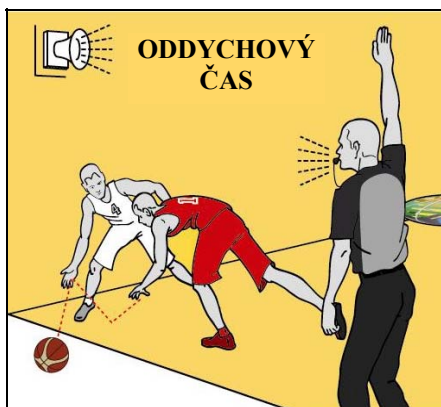
Ak družstvo požiadalo o oddychový čas, **zapisovateľ to oznámi rozhodcom svojim signálom hneď, ako je lopta mŕtva, hodiny hry stoja a v prípade, že rozhodca oznamuje chybu, až po tom, ako ukončil oznamovanie chyby stolíku.**

Rozhodca, ktorý je najbližšie k zapisovateľskému stolíku, zapíska a ukáže príslušné znamenie pre oddychový čas.

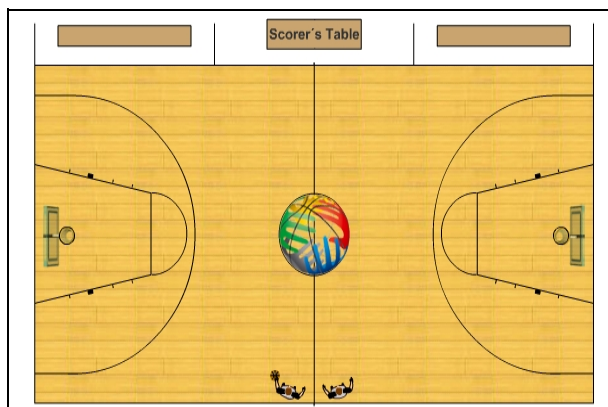
Rozhodcovia zaujmú svoje postavenie (Obrázok 166) a sledujú hráčov, náhradníkov a trénerov družstiev. Sú vo vizuálnom kontakte so zapisovateľským stolíkom. Po uplynutí 50 sekúnd z oddychového času, po signáli časomerača, prvý rozhodca zapíska a vyzve hráčov na návrat na ihrisko, aby sa mohlo pokračovať v stretnutí. Hráči sa nesmú vrátiť na ihrisko pred týmto signálom.

Oddychový čas nie je príležitosťou pre rozhodcov, aby sa začali medzi sebou rozprávať. Akákoľvek diskusia, ak je potrebná, musí byť čo najkratšia.

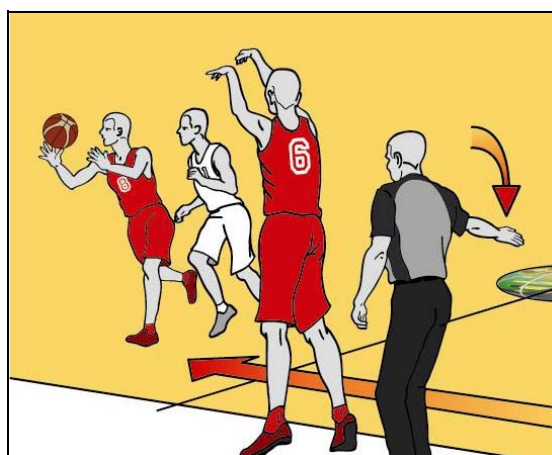
Ak ide o posledný oddychový čas družstva v polčase (predĺžení), aktívny rozhodca musí po skončení oddychového času upozorniť trénera, že si vyčerpал posledný oddychový čas.



Obrázok 165



Obrázok 166



Obrázok 167

9.1 Postup pri oddychovom čase

Lopta sa dostala do zázemia, na protiľahlej postrannej čiare, zapískal zadný rozhodca (Obrázok 165).

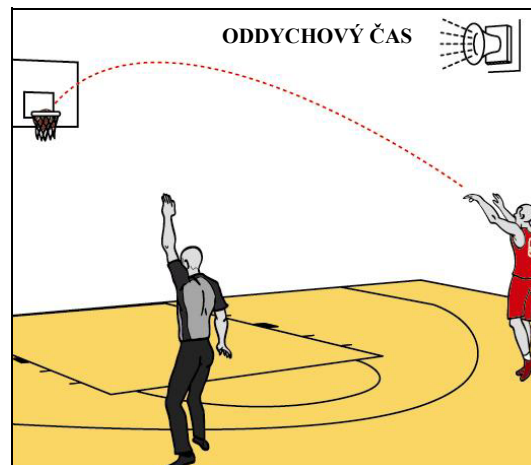
Predný rozhodca je bližšie k zapisovateľskému stolíku, a preto je pri oddychovom čase aktívny. Zaujme postavenie vľavo, (tvárou k zapisovateľskému stolíku) a sleduje priestor lavičky družstva pred sebou a pomocných rozhodcov (Obrázok 166).

Voľný rozhodca má loptu k dispozícii, odíde vpravo, sleduje priestor lavičky družstva pred sebou a pomocných rozhodcov. (Obrázok 166).

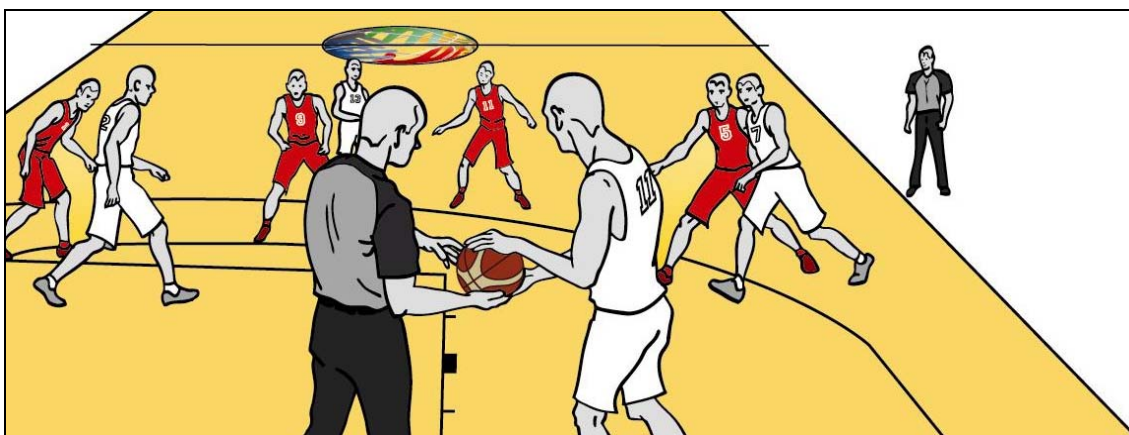
Po skončení oddychového času, sa vrátia do svojich postavení.

Od rozhodcov sa opäť vyžaduje úzka spolupráca.

Keď sú všetci pripravení, podáva loptu hráčovi na vhadzovanie. Rozhodca, ktorý je pri vhadzovaní aktívny, dáva znamenie na spustenie hodín hry, ako náhle sa lopty dotkne prvý hráč na ihrisku alebo sa lopta dotkne ktoréhokoľvek hráča (Obrázok 167).



Obrázok 168



Obrázok 169

9.2 Oddychový čas po dosiahnutom koši z hry

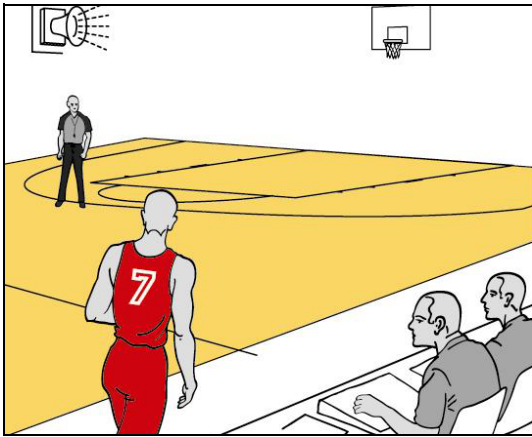
Trénerovi možno udeliť oddychový čas, ak dosiahne súper kôš z hry a tréner požiadala o oddychový čas. Táto žiadosť musí nastať skôr, ako má hráč loptu k dispozícii na vhadzovanie zo zázemia spoza koncovej čiary (Obrázok 168).

V takomto prípade časomerač zastaví hodiny hry a zapisovateľ oznámi rozhodcom, že bolo požiadané o oddychový čas.

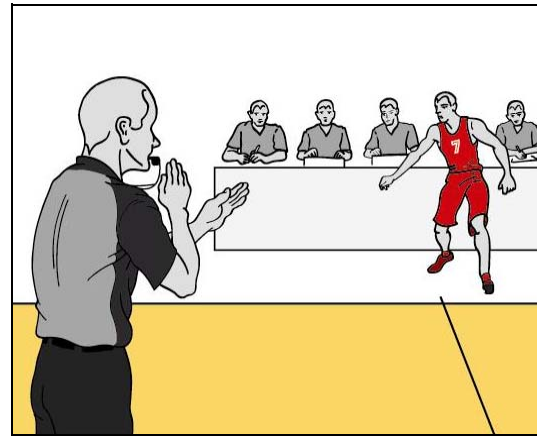
Zadný rozhodca zapíše, a ukáže signál pre oddychový čas.

Obaja rozhodcovia zaujmú postavenie ako pred stretnutím oproti zapisovateľskému stolíku. (Chyba! Názov záložky nebol zadaný.).

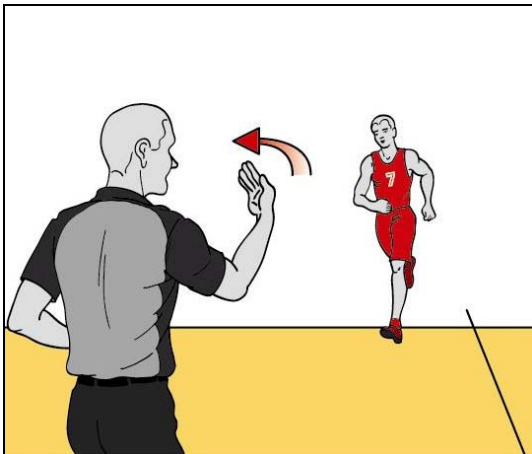
Keď sa hráči obidvoch družstiev vrátili na ihrisko, po vizuálnom kontakte s kolegom, „nový“ zadný rozhodca podá loptu hráčovi na vhadzovanie spoza koncovej čiary (Obrázok 169).



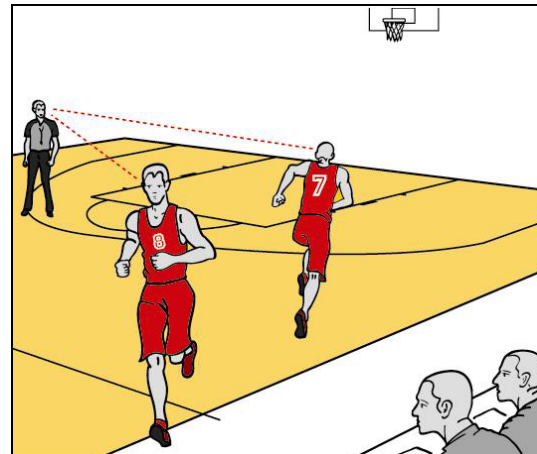
Obrázok 170



Obrázok 171



Obrázok 172



Obrázok 173

9.3 Postup pri striedaní

Keď vznikne príležitosť na striedanie, časomerač oznámi rozhodcom svojim signálom, že hráč požiadal o striedanie. Rozhodca bližšie ku stolíku zapíska a signálom pre striedanie povolí hráčovi (hráčom) striedanie (Obrázok 171). Jednoduché kývnutie rukou je dostatočné (Obrázok 172), aby sa hra nezdržovala.

Rozhodca, ktorý je pri striedaní aktívny, sa nesmie pri jeho riadení ako správať ako „policajt“.

Za to, že na ihrisku je päť (5) hráčov, je v prvom rade zodpovedný tréner a **nie rozhodcovia**.

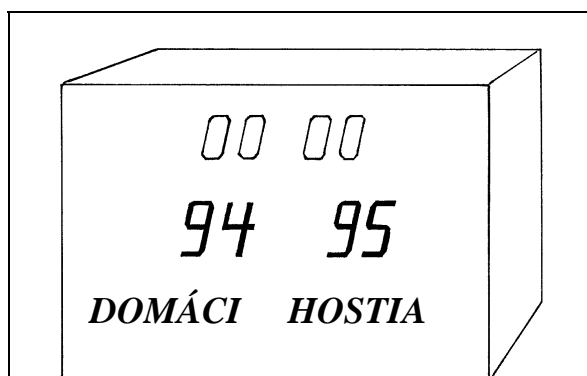
Hráč, ktorý opúšťa ihrisko, nie je povinný hlásiť sa zapisovateľovi a môže ísť priamo na lavičku družstva (Obrázok 173).

Rozhodcovia musia pamätať na to, že v hre sa musí pokračovať čo najskôr.

Stretnutie si musí zachovať svoje tempo, a preto:

- Za žiadnych okolností nesmie prísť k zdržaniu z dôvodu zlého a nedostatočného pohybu rozhodcov po ihrisku, hlavne keď hodiny hry sa zastavili a lopta sa stala mŕtvou.
- Za žiadnych okolností sa nesmie stať, že hráč je pripravený pokračovať v hre a rozhodca ešte nie je vo svojom postavení potrebnom pre pokračovanie stretnutia
- V každej situácii, keď sa lopta a stane mŕtvou a hodiny hry stoja, a od rozhodcov sa vyžaduje pohyb, tento musí byť rýchly.

10 Koniec hracieho času



Obrázok 174



Obrázok 175



Obrázok 176

10.1 Kontrola zápisu o stretnutí

Ak zaznie signál oznamujúci koniec hracieho času a okolnosti to nevyžadujú inak, obidvaja rozhodcovia prídu k zapisovateľskému stolíku.

Keď zapisovateľ ukončí zápis o stretnutí, presvedčí sa, že časomerač, asistent zapisovateľa a merač dvadsiatich štyroch (24) sekúnd zapísali svoje mená do zápisu.

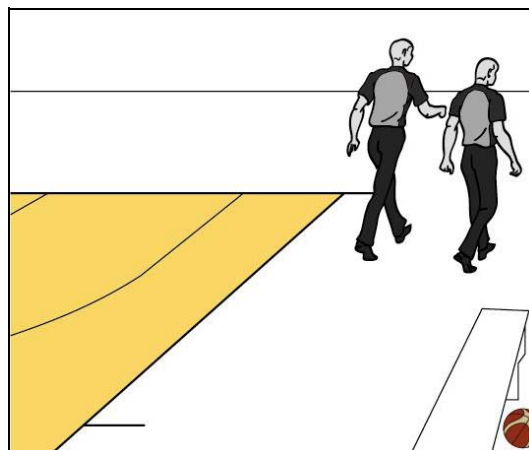
Po tom ako sám zapíše svoje meno do zápisu, tento podá prvému rozhodcovi na kontrolu.

Ak je prvý rozhodca presvedčený o správnosti zápisu, podpíše ho druhý rozhodca a potom prvý rozhodca.

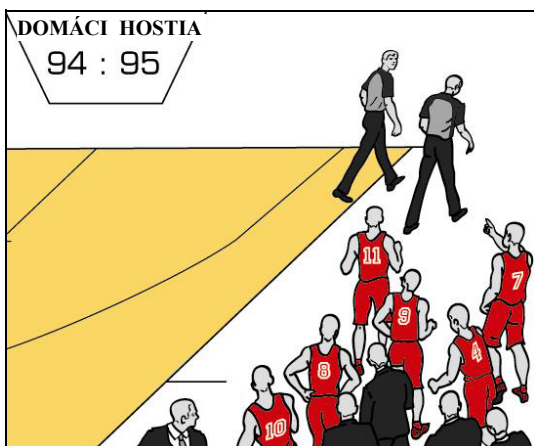
Podpisom a schválením zápisu o stretnutí sa končí riadenie stretnutia rozhodcami a spojenie rozhodcov so stretnutím.



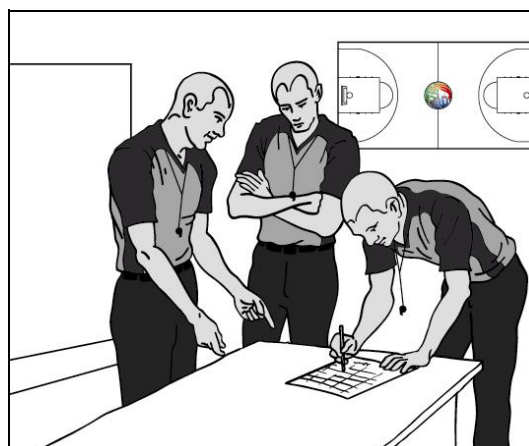
Obrázok 177



Obrázok 178



Obrázok 179



Obrázok 180

Zvykom je poďakovať asistentom rozhodcov pri stolíku a komisárovi za ich spoluprácu, pretože sú súčasťou rozhodcovského kolektívu. Bežným prejavom je podanie rúk.

Obidvaja rozhodcovia spoločne opúšťajú ihrisko.

Ak je na konci stretnutia tesný výsledok, v niektorých prípadoch je rozumnejšie skontrolovať a podpísať zápis o stretnutí v pokoji v šatni rozhodcov.

Za takýchto okolností je po skončení stretnutia povinnosťou rozhodcov vyhľadať jeden druhého a ak je to možné, opustiť ihrisko spoločne, pokračujúc priamo do šatne rozhodcov.

Ak je takýto postup nevyhnutný, vyhnite sa akejkolvek debate s trénermi, hráčmi a divákmi. Za každých okolností musí byť rozhodca neustále zdvorilý a slušný.

Rozhodcovia ťažko pracovali. Spoločne vydali zo seba to najlepšie:

"Ja som nebol prvý rozhodca, Ty si nebol druhý rozhodca, boli sme tím."

11 Prehľad, komentár

Príprava pred stretnutím je veľmi dôležitá a potrebná.

1. Poznajete územie svojej zodpovednosti a vystríhajte sa pozerat' obidvaja súčasne na loptu a hráčov okolo nej.
2. Rozhodujte o hre mimo loptu, keď ste za ňu zodpovední.
3. Ak súčasne zapískate, pred znameniami nadviažte vizuálny kontakt.

Pamätajte: zodpovedný je ten, kto je bližšie k hre alebo ku komu sa hra pohybuje.

4. Pri situáciách "lopta v zázemí" pomôžte, ale iba ak kolega vašu pomoc potrebuje. Zvyknite si nadviazať vizuálny kontakt.
5. Pokúste sa v každom okamihu vedieť nielen kde je lopta a hráči, ale aj kde je váš kolega.
6. V prípade protiútok, najmä keď útočiaci hráči prečísľili obrancov, nechajte rozhodcu, ktorý je bližšie ku hre rozhodnúť, či odpíska chybu alebo nie. Odolajte pokušeniu zapískať, keď ste od akcie vzdialení 10 a viac metrov.
7. **Odpískajte chybu iba ak dotyk ovplyvnil akciu.** Náhodný dotyk sa má prehliadnuť. Vyberajte si akcie, ktoré treba zapískať.
8. Neprimerané použitie rúk sa **nesmie** povoľovať. Púhy dotyk sám osebe nie je chyba, ale akékoľvek bránenie hráčovi snažiacemu dostať sa do nového postavenia je chyba.
9. **Hneď na začiatku stretnutia dajte najavo svoj trend rozhodovania.** Stretnutie sa bude dať ľahšie zvládnuť. Hrubá a príliš agresívna hra musí byť trestaná. Hráči sa prispôbia a budú hrať to, čo im dovolíte.
10. Pri doskokoch buďte pozorní. Ak je hráč v nevýhodnom postavení a získa výhodu, ide o chybu. **Dotyk, ktorý nie je úmyselný a neprinesol žiadnu výhodu, sa má prehliadnuť.**
11. Keď sa hra pohybuje k vám, pohybujte sa aj vy a snažte sa zaujať čo najlepšie postavenie s čo možno najväčším zorným uhlom medzi obrancami a útočníkmi. Pri zapískaní majte hru absolútne pod kontrolou.
12. Ak odpískate 3 sekundy, musíte vedieť, kde je lopta. **Buďte si istí, že ste odpočítali 3 sekundy po tom, ako ste videli hráča** vo vymedzenom území.
13. **Nezastavujte hru iba za účelom upozornenia hráča alebo trénera** na jeho správanie. **Ak je nevyhnutné prerušiť hru,** musí byť udelená **technická chyba.**
14. Tréneri sa nesmú stať stredobodom pozornosti vďaka svojim teatrálnym gestám a neustálemu sťažovaniu. Takéto správanie sa nesmie tolerovať.

Rozhodca tomu musí zavčas zamedziť. Nebojte sa udeliť technickú chybu, ak sa vás tréner pokúša zastrašiť a ovplyvniť.

15. Keď oznamujete chybu a značka 4 chýb družstva je na stole, nechajte si od stolíka potvrdiť, či je to 4. alebo 5. chyba družstva. Až potom nariadte trest.
16. Pri oznamovaní zapisovateľovi sa neponáhľajte, najmä ak ukazujete číslo hráča.
17. So svojim kolegom sa snažte pracovať tímovo. Čo najviac sa snažte spolupracovať. **Pred tým, ako podáte loptu hráčovi na vhadzovanie, nadviažte vzájomný vizuálny kontakt.**
18. Na ihrisko prichádzate spoločne. Preto, kedykoľvek je to možné, odchádzajte spoločne aj z ihriska.
19. **Nikdy sa neprestávajú pohybovať. Svoje postavenie prispôbujte pohybu lopty. Ste tiež športovec.**

12 Záver

Na záver treba povedať, že rozhodcovia dohliadajú, aby sa stretnutie odohralo v súlade s pravidlami. Musia robiť okamžité rozhodnutia.

Každému rýchlemu rozhodovaniu sa však nevyhnutne niekedy musí stať, že mu chyba zdôvodnenie a niekedy je aj nesprávne.

"Žiadny rozhodca nie je bezchybný". Nikdy nebude stretnutie, po ktorom si bude môcť rozhodca povedať "Bol som bezchybný". Ľudská činnosť si vyžaduje ľudské rozhodovanie.

Basketbal je súťaživý šport. Je to hra plná emócií, kde niekedy stúpa krv do hlavy a zrýchľuje sa pulz, najmä keď je stav tesný. Rozhodcovia musia mať hru neustále pod kontrolou. To znamená, že rozhodcovia **musia** byť pevní, rozhodní a neotrasiteľní.

Rozhodcovia musia rozumieť hráčom a trénerom, musia chápať, čo hráčov vedie k ich správaniu. Žiadny rozhodca nemôže viesť dobre stretnutie, ak s ním hráči a tréneri nespolupracujú.

Rozhodcovia musia rozumieť hre, vidieť do stratégie a taktiky hráčov a trénerov, práve tak, ako musia rozumieť záťaži a tlaku, ktorá na nich vplyva. Rozhodcovia musia poznať frustračné momenty hráčov a trénerov. Hráči, rozhodcovia a tréneri patria k sebe; nie sú členovia rozdielnych strán.

Pre rozhodcov je dôležitá koncentrácia. Je to veľmi ťažké, pretože hráč môže na chvíľu vypnúť, keď nie je priamo pri akcii s loptou, ale rozhodca môže relaxovať krátko iba v prípade striedania alebo oddychového času. Koncentrácia sa pri konci stretnutia postupne stráca s narastajúcou únavou.

Veľmi dôležitá je fyzická a psychická príprava. Nesmiete predvídať, čo sa skutočne stane, ale radšej sa pripravte pre najpravdepodobnejšie situácie.



Jednoducho povedané, treba si nájsť čo najlepšie možné postavenie, z ktorého možno hru sledovať a treba sa snažiť do tohoto postavenia dostať.

Rozhodovať znamená zapísať na správnom mieste a v správnom čase. Kľúčovým momentom je postavenie.

Medzi postavením rozhodcu a presnosťou rozhodnutia o danej situácii je priama súvislosť.

Rozhodovanie nie je jednoduchá úloha. Hráči sú veľkí a rýchli, hra je veľmi rýchla. Je veľmi ťažké riadiť, niekedy aj registrovať, čo sa vôbec stalo. Dobrý rozhodca sa snaží sledovať hru mimo loptu, ale pravdaže, ako každý iný, má tendenciu pozorovať príťažlivú hru.

Najväčším umením rozhodcu je vyrovnanosť. Nevyhnutné je rozhodovať celé stretnutie rovnakým spôsobom bez ohľadu na stav stretnutia alebo iné tlaky.

Najlepší rozhodcovia majú autoritu, dobrý vzťah k hráčom a trénerom, schopnosť byť chladnokrvní a neochvejní aj za najťažších okolností a plne rozumejú hre a majú bystrý postreh. Sú inteligentní a vynikajúco fyzicky pripravení.

Basketbal je hra vášni, oddanosti a záväzkov a potrebuje rozhodcov s **citom pre hru**.

Ak sa raz stanete rozhodcom, nikdy už nebudete pozorovať stretnutie ako obyčajný divák.

Napriek tomu je to hra, ktorá poteší každého.

Dokonca aj rozhodca sa môže usmievať!